



UNIVERSITÀ DEGLI STUDI DI ENNA "KORE"

Nucleo di valutazione d'Ateneo

Procedura AVA

Relazione annuale del Nucleo di valutazione - 30 aprile 2023

*Rilevazione dell'opinione degli studenti (A.A. 2021/22)
e dei laureandi (A.S. 2022)*

1. OBIETTIVI DELLA RILEVAZIONE

Questo documento è stato redatto dal Nucleo di Valutazione dell'Università Kore (NVK) ai sensi della Legge n. 370 del 19 ottobre 1999, del Decreto Legislativo n. 19 del 27 gennaio 2012, del Decreto Ministeriale n. 47 del 30 gennaio 2013 e dell'Art. 17 c.4 dello Statuto dell'Università Kore.

La relazione registra annualmente l'assimilazione delle procedure suggerite dall'ANVUR per le attività di organizzazione e autovalutazione dell'UKE, orientate ad un miglioramento continuo della qualità delle attività formative e di ricerca.

La rilevazione dell'opinione degli studenti e dei laureandi costituisce uno strumento imprescindibile, per accertarsi che l'offerta formativa erogata dai singoli corsi di studio (CdS), intesa in tutte le dimensioni che concorrono a formare la soddisfazione nella opinione degli studenti (da quelle più strettamente riconducibili alle attività dei docenti e alle attività di segreteria quali la definizione e la gestione dei calendari didattici, a quelle legate alle dotazioni e alle strutture didattiche) sia adeguata agli obiettivi prefissati. In particolare, i livelli di soddisfazione espressi dagli studenti, frequentanti e no, rappresentano una rilevante opportunità di indirizzo e di eventuale riorientamento dell'attività didattica, nonché di miglioramento nell'organizzazione del corso di studio. Tuttavia, per valorizzare le potenzialità della rilevazione è necessario integrare le opinioni espresse dagli studenti, con le altre informazioni disponibili, fra le quali il diretto riscontro fornito dagli studenti nel contesto delle Commissioni Paritetiche Docenti Studenti (CPDS), che rappresenta un osservatorio permanente sulle attività didattiche.

2. MODALITÀ DI RILEVAZIONE

- *Organizzazione delle rilevazioni;*
- *Strumenti di rilevazione.*

Oggetto della presente relazione sono le opinioni espresse dagli studenti circa la qualità della didattica erogata nell’A.A. 2021/22.

Lo strumento di rilevazione è un questionario online che, già dallo scorso A.A. ha visto modificare il sistema informatico tramite il quale il questionario viene somministrato. Infatti, a far data dal 05 maggio 2021 le opinioni degli studenti sono registrate tramite il sistema Esse3 del CINECA. La somministrazione online del questionario consente di raggiungere anche gli studenti non frequentanti e di rilevarne l’opinione sulla didattica. L’attività di rilevazione delle opinioni è stata condotta dal Presidio di Qualità (PdQ).

La somministrazione del questionario, e la conseguente rilevazione delle opinioni degli studenti, può avvenire in due distinti momenti: al momento della prenotazione all’esame, o in prossimità dell’esaurirsi dell’erogazione del corso. Ciò è stato pensato per far sì che il momento della rilevazione delle opinioni non sia necessariamente associato a quello della prenotazione all’esame. Al fine di garantire la più ampia copertura possibile nella rilevazione delle opinioni degli studenti è stata mantenuta la subordinazione della prenotazione all’esame alla compilazione del questionario, prassi ormai consolidata, che risale al 27 gennaio 2015, quando la compilazione del questionario è divenuta obbligatoria.

Superata oramai da un anno l’emergenza sanitaria legata al Covid19, l’Ateneo ha rimosso dal questionario le dimensioni inserite nella apposita sezione “Emergenza COVID-19: domande sulle iniziative straordinarie di attività didattica a distanza” e somministrate agli studenti frequentanti, nei due anni precedenti.

Il PdQ ha deciso che l’esito della domanda: “Il numero di appelli per insegnamento è adeguato?” non fosse incluso nel report inviato ai docenti, dato che è riferito ad una dimensione del processo di erogazione della didattica non riconducibile alle attività svolte dal singolo docente, o dal singolo CdS. Per tale motivo, la domanda in questione non compare nella tabella 1, né nelle successive analisi. A titolo informativo e per completezza di informazione, per l’A.A. in oggetto, la soddisfazione espressa dagli studenti per questa dimensione, a livello di Ateneo, si assesta intorno ad un valore di circa 3.2, appena superiore a quello registrato nello scorso A.A.

In tabella 1 sono elencate le domande contenute nel questionario, secondo lo stesso ordine con cui compaiono in esso. Il numero di domande utili alla valutazione della didattica è pari a 19 e ciascuna rappresenta una specifica dimensione della didattica erogata, rispetto alla quale lo studente esprime la qualità percepita (livello di soddisfazione) derivante della sua fruizione. Aderendo alle indicazioni dell’ANVUR, 7 di queste domande sono poste esclusivamente agli studenti frequentanti, poiché si tratta di dimensioni della didattica, per la valutazione delle quali è necessario un bagaglio esperienziale derivante dalla fruizione quotidiana e dalla partecipazione diretta alle lezioni frontali.

Accogliendo una precisa richiesta formulata dagli studenti, al fine di garantire l’anonimato, il PdQ, di concerto con il NVK, ha deciso di non raccogliere informazioni sul sesso e l’età degli stessi studenti.

Tabella 1. Questionario per la valutazione della didattica erogata nella opinione degli studenti.

Domanda (D)	Quesito
1	La denominazione del CdS ha una reale corrispondenza con l'insieme degli insegnamenti previsti e gli obiettivi formativi dichiarati?
1a	Ed in particolare questo insegnamento è coerente sia con gli obiettivi formativi che con la denominazione del CdS?
2	Le conoscenze preliminari possedute sono risultate sufficienti per la comprensione degli argomenti previsti nel programma d'esame?
3	Il carico di studio dell'insegnamento è proporzionato ai crediti assegnati?
4	Il materiale didattico (indicato e disponibile) è adeguato allo studio della materia?
5	Le modalità di esame sono state definite in modo chiaro?
6	I criteri di valutazione utilizzati nel corso degli esami sono chiari per gli studenti?
7	Il calendario degli esami pubblicato viene rispettato nel corso dell'A.A.?
8	I libri di testo indicati sono facili da trovare?
9	I libri di testo sono reperibili in biblioteca?
10*	Gli orari di svolgimento di lezioni, esercitazioni e altre eventuali attività didattiche sono rispettati?*
11*	Il docente stimola/motiva l'interesse verso la disciplina?*
12*	Il docente espone gli argomenti in modo chiaro?*
13*	Le attività didattiche integrative (esercitazioni, tutorati, laboratori, ecc.), ove esistenti, sono utili all'apprendimento della materia?*
14*	L'insegnamento è stato svolto in maniera coerente con quanto dichiarato sul sito Web del corso di studio?*
15	Il docente è reperibile per chiarimenti e spiegazioni?
16	È interessato/a agli argomenti trattati nell'insegnamento?
17*	È complessivamente soddisfatto/a di come è stato svolto questo insegnamento?*
18*	Seguire le lezioni è utile perché offre un valore aggiunto rispetto al semplice studio dei testi?*

*Le domande poste esclusivamente agli studenti frequentanti.

Per esprimere il proprio livello di soddisfazione derivante da ciascuna dimensione sottoposta a valutazione, lo studente, coerentemente con le indicazioni ANVUR, può rispondere a ciascuna domanda ponendosi su una di quattro categorie di risposta, a coppie antitetiche, che vanno dal “decisamente no” (1) al decisamente sì (4), passando per le categorie intermedie “più no che sì” (2) e “più sì che no” (3). Inoltre, agli studenti sono stati sottoposti i nove possibili “suggerimenti” indicati dall’ANVUR, e invariati rispetto allo scorso A.A., tra i quali hanno selezionato quelli ritenuti validi nella loro opinione. I suggerimenti sono:

- i. alleggerire il carico didattico complessivo,
- ii. aumentare l'attività di supporto didattico,
- iii. fornire più conoscenze di base,

- iv. eliminare dal programma argomenti già trattati in altri insegnamenti,
- v. migliorare il coordinamento con altri insegnamenti,
- vi. migliorare la qualità del materiale didattico,
- vii. fornire in anticipo il materiale didattico,
- viii. inserire prove d'esame intermedie,
- ix. attivare insegnamenti serali.

Nelle sezioni successive ad essi verrà dedicata attenzione e saranno oggetto di analisi.

Per quanto attiene all'opinione dei laureandi, l'Università Kore di Enna ha aderito da oltre dieci anni al Consorzio Almalaurea, dopo avere sperimentato una fase di gestione interna del monitoraggio. I dati qui riportati sono frutto di una elaborazione del Nucleo dei questionari gestiti da Almalaurea.

Annualmente il Nucleo pubblica nelle proprie pagine del sito web dell'Ateneo (www.unikore.it) le relazioni sull'opinione degli studenti e dei laureandi.

3. RISULTATI DELLA RILEVAZIONE

- *Grado di copertura degli insegnamenti nella rilevazione dell'opinione degli studenti frequentanti;*
- *Rapporto questionari compilati/questionari attesi;*
- *Livelli di soddisfazione degli studenti frequentanti e dei laureandi;*
- *Analisi degli aspetti critici evidenziati dalle rilevazioni.*

Come detto, la rilevazione delle opinioni è propedeutica alla prenotazione degli esami, garantendo così la copertura totale degli insegnamenti sottoposti a valutazione, attraverso una procedura di rilevazione efficace, e consentendo al NVK di acquisire piena conoscenza della qualità della didattica erogata nella opinione degli studenti.

Nell'A.A. in oggetto, 26.425 studenti hanno compilato il questionario; di questi, gli studenti frequentanti sono circa il 58%. Al contrario di quanto accade per il numero di valutazioni raccolte, che è cresciuto rispetto al precedente A.A. (24.646 questionari compilati), si osserva che la quota parte di questionari compilati da studenti frequentanti è sensibilmente diminuita nel tempo: infatti, nei due AA.AA. precedenti la quota è registrata è stata il 62% e il 60.3%, rispettivamente.

Qui di seguito è riportata la distribuzione dei questionari rilevati, per ogni singolo CdS afferente alle cinque Facoltà della UKE, nell'A.A. 2021/22 e nei tre precedenti AA.AA (tabella 2):

1. Ingegneria e architettura (ING&ARCH), con sei CdS attivi,
2. Medicina e chirurgia (MED), con un solo CdS attivo,
3. Scienze dell'uomo e della società (SUS), con cinque CdS attivi,
4. Scienze economiche e giuridiche (SEG), con quattro CdS attivi,
5. Studi classici, linguistici e della formazione (SCLF), con quattro CdS attivi.

Il commento a corredo dei dati qui di seguito riportati sarà rivolto prima ad un gruppo formato dalle prime quattro Facoltà e, successivamente, alla sola Facoltà di Medicina e chirurgia, dato che nell'A.A. in oggetto era al suo secondo anno di attività e che ad essa afferiva soltanto l'omonimo CdS in Medicina e chirurgia.

Tabella 2. Numero di questionari raccolti, per CdS, Facoltà e A.A.

CdS	A.A.				Variazione 22 vs 21 (%)
	2018/19	2019/20	2020/21	2021/22	
Facoltà					
Architettura	946	812	398	391	-1.8
Ingegneria aerospaziale	382	396	526	590	12.2
Ingegneria civile e ambientale	298	300	195	163	-16.4
Ingegneria dei rischi ambientali e delle infrastrutture	0	0	0	39	-
Ingegneria informatica	532	533	406	502	23.6
Tecnologie per il costruito e la sostenibilità ambientale	0	0	0	86	-
Altri CdS (esauriti)	164	138	0	0	-
Ingegneria e architettura	2313	2170	1525	1771	16.1
Psicologia clinica	1391	1093	859	625	-27.2
Scienze delle attività motorie e sportive	2375	2339	2387	2463	3.2
Scienze e tecniche delle attività motorie preventive e adattate	550	626	573	716	25.0
Scienze e tecniche psicologiche	2806	2507	2142	2439	13.9
Servizio sociale e scienze criminologiche	612	793	946	1282	35.5
Altri CdS (esauriti)	0	0	18	0	-
Scienze dell'uomo e della società	7734	7358	6925	7525	8.7
Economia e direzione delle imprese	604	663	477	309	-35.2
Economia e management	2064	2207	1722	1562	-9.3
Giurisprudenza	2396	2175	1267	1260	-0.6
Scienze strategiche e della sicurezza	495	574	458	518	13.1
Scienze economiche e giuridiche	5559	5619	3924	3649	-7.0
Lettere	279	492	661	602	-8.9
Lingue e culture moderne	1989	1684	1258	970	-22.9
Lingue per la comunicazione interculturale	366	467	357	294	-17.6
Scienze della formazione primaria	7607	9215	9339	10004	7.1
Altri CdS (esauriti)	105	37	0	0	-
Studi classici, linguistici e della formazione	10346	11895	11615	11870	2.2
Medicina e chirurgia	0	0	657	1610	145.1
UKE	25952	27042	24646	26425	7.2

Dalla tabella sopra si nota che, rispetto all'A.A. precedente:

1. il numero di questionari raccolti in Ateneo è cresciuto, passando dai 24646 agli attuali 26425 (+7.2%),
2. il numero di questionari raccolti in 3 delle 4 Facoltà del primo gruppo è cresciuto dal +2.2% di SCLF al +16.1% di ING&ARCH,
3. il numero di questionari raccolti in medicina e chirurgia è cresciuto in misura molto consistente (+145.1%), a causa dell'attivazione del secondo anno del CdS in Medicina e chirurgia, che ha comportato la crescita del numero di insegnamenti sottoposti a valutazione,
4. nella Facoltà di ING&ARCH vi sono due CdS di nuova attivazione: Ingegneria dei rischi ambientali e delle infrastrutture e Tecnologie per il costruito e la sostenibilità ambientale (per i quali non è stata calcolata la variazione percentuale),
5. in nessuna Facoltà della UKE si registrano più CdS ad esaurimento.

La tabella sottostante, invece, mostra il numero di questionari raccolti entro ciascun CdS ed il peso percentuale che questi assumono rispetto al totale dei questionari raccolti nella Facoltà di afferenza e nell'intero Ateneo. Inoltre, nell'ultima colonna della tabella è indicata la quota percentuale di questionari compilati dagli studenti frequentanti sul totale. La tabella consente di individuare il CdS che ha dato il contributo maggiore alla determinazione del numero di questionari raccolti sia entro la propria

Facoltà di afferenza che rispetto all'intero Ateneo.

Tabella 3. Distribuzione del numero di questionari raccolti per CdS, e loro peso percentuale per Facoltà e Ateneo, e quota di studenti frequentanti.

	Questionari			
	N.	%		
		Facoltà	UKE	Stud. Freq.
Architettura	391	22.1	1.5	89.0
Ingegneria aerospaziale	590	33.3	2.2	82.2
Ingegneria civile e ambientale	163	9.2	0.6	87.7
Ingegneria dei rischi ambientali e delle infrastrutture	39	2.2	0.1	92.3
Ingegneria informatica	502	28.3	1.9	83.9
Tecnologie per il costruito e la sostenibilità ambientale	86	4.9	0.3	82.6
Ingegneria e architettura	1771	100	6.7	84.9
Psicologia clinica	625	8.3	2.4	57.0
Scienze delle attività motorie e sportive	2463	32.7	9.3	55.2
Scienze e tecniche delle attività motorie preventive e adattate	716	9.5	2.7	49.6
Scienze e tecniche psicologiche	2439	32.4	9.2	65.4
Servizio sociale e scienze criminologiche	1282	17.0	4.9	57.4
Scienze dell'uomo e della società	7525	100	28.5	58.5
Economia e direzione delle imprese	309	8.5	1.2	71.8
Economia e management	1562	42.8	5.9	71.3
Giurisprudenza	1260	34.5	4.8	47.6
Scienze strategiche e della sicurezza	518	14.2	2.0	67.0
Scienze economiche e giuridiche	3649	100	13.8	62.5
Lettere	602	5.1	2.3	66.3
Lingue e culture moderne	970	8.2	3.7	67.9
Lingue per la comunicazione interculturale	294	2.5	1.1	72.8
Scienze della formazione primaria	10004	84.3	37.9	42.9
Studi classici, linguistici e della formazione	11870	100	44.9	46.8
Medicina e chirurgia	1610	100	6.1	98.5
UKE	26425	-	-	58.0

LIVELLO DI SODDISFAZIONE DEGLI STUDENTI

In questa sezione sono illustrati i risultati dell'analisi descrittiva condotta sulle valutazioni espresse dagli studenti sulle singole dimensioni della didattica erogata nell'A.A. 2021/22 e raccolte attraverso la somministrazione online del questionario.

L'A.A. 2021/22 ha sancito il ritorno alla didattica frontale in presenza (come tradizionalmente e istituzionalmente è quella erogata dalla UKE). Pertanto, il questionario somministrato agli studenti è tornato alla sua composizione originale, con due sole sezioni: la prima composta dai diciannove *quesiti*, che rappresentano ciascuno un dato aspetto della didattica sottoposto a valutazione, e la seconda dedicata ai nove suggerimenti (opzionali) sottoposti alla validazione da parte degli studenti.

In questa sezione, si indagherà sull'esistenza di eventuali aspetti critici della didattica erogata, attraverso l'analisi dei quesiti della prima sezione del questionario. Per brevità, ci si riferirà ai singoli aspetti della didattica, con delle abbreviazioni che richiamano l'ordine con il quale le domande/aspetti compaiono nel questionario. Per una corretta identificazione, si suggerisce, quindi, di fare riferimento alla copia del questionario sopra riportata (tab. 1).

Le analisi delle valutazioni espresse dagli studenti sono state condotte, e sono qui esposte, secondo tre diversi livelli di aggregazione che possono essere definiti *nested* tra loro, ovvero: a livello di Ateneo, prima, di Facoltà, poi, e, infine, di CdS ad essa afferente.

Giova ricordare, prima di addentrarci nella esposizione dei risultati delle analisi, che il livello di soddisfazione espresso dagli studenti per ciascun aspetto della didattica è stato rilevato attraverso una scala a 4-punti sulla quale selezionare uno di quattro possibili livelli di soddisfazione: *completamente insoddisfatto* (score = 1), *parzialmente insoddisfatto* (score = 2), *parzialmente soddisfatto* (score = 3), *completamente soddisfatto* (score = 4).

Gli strumenti di analisi impiegati per descrivere il livello di soddisfazione espresso dagli studenti sono due. Il primo è di tipo grafico e serve a rappresentare le distribuzioni della soddisfazione generata dai singoli aspetti della didattica. Si tratta di diagrammi a barre "a somma 100", nei quali a ciascun aspetto della didattica corrisponde una barra, divisa in quattro sezioni diversamente colorate, ciascuna corrispondente ad un dato livello di soddisfazione, dei quattro possibili. Il secondo è invece uno strumento analitico, in forma tabellare, per esprimere e confrontare il livello di soddisfazione medio espresso dagli studenti, sia frequentanti che non frequentanti, per i singoli aspetti valutati. Sono questi due strumenti che possono fornire indicazioni utili all'individuazione di potenziali aspetti "critici" indicati dagli studenti attraverso le loro valutazioni. Un dato aspetto, o dimensione (rappresentata da una data domanda del questionario) della didattica erogata è considerata critica (tab. 27) quando almeno il 10% degli studenti rispondenti si è dichiarato almeno parzialmente insoddisfatto (ottenuta accorpando i due livelli di insoddisfazione) della qualità insita in essa. Si tratta, e qui lo sottolineiamo, di una criticità relativa, dato il diffuso ed elevato gradimento espresso dagli studenti per la didattica erogata. L'eventuale presenza di aspetti critici sarà qui di seguito illustrata a tutti i livelli di analisi, secondo il seguente ordine: singole Facoltà, CdS ad esse afferenti, e, infine, l'intera UKE. È da notare che la Facoltà di Medicina e chirurgia è l'unica ad offrire un solo CdS e, pertanto, nelle analisi c'è l'esatta corrispondenza tra i due livelli di aggregazione.

Le sezioni dedicate alle Facoltà (e ai loro CdS) seguono il seguente ordine (alfabetico):

1. Facoltà di Ingegneria e architettura,
2. Medicina e chirurgia,
3. Scienze dell'uomo e della società,
4. Scienze economiche e giuridiche,
5. Studi classici, linguistici e della formazione.

Come noto, le valutazioni rese dagli studenti frequentanti sono state restituite ai docenti dei singoli insegnamenti, ai coordinatori dei CdS, ai coordinatori delle CPDS ed ai Presidi della Facoltà cui afferisce il CdS dell'insegnamento valutato.

FACOLTÀ DI INGEGNERIA E ARCHITETTURA

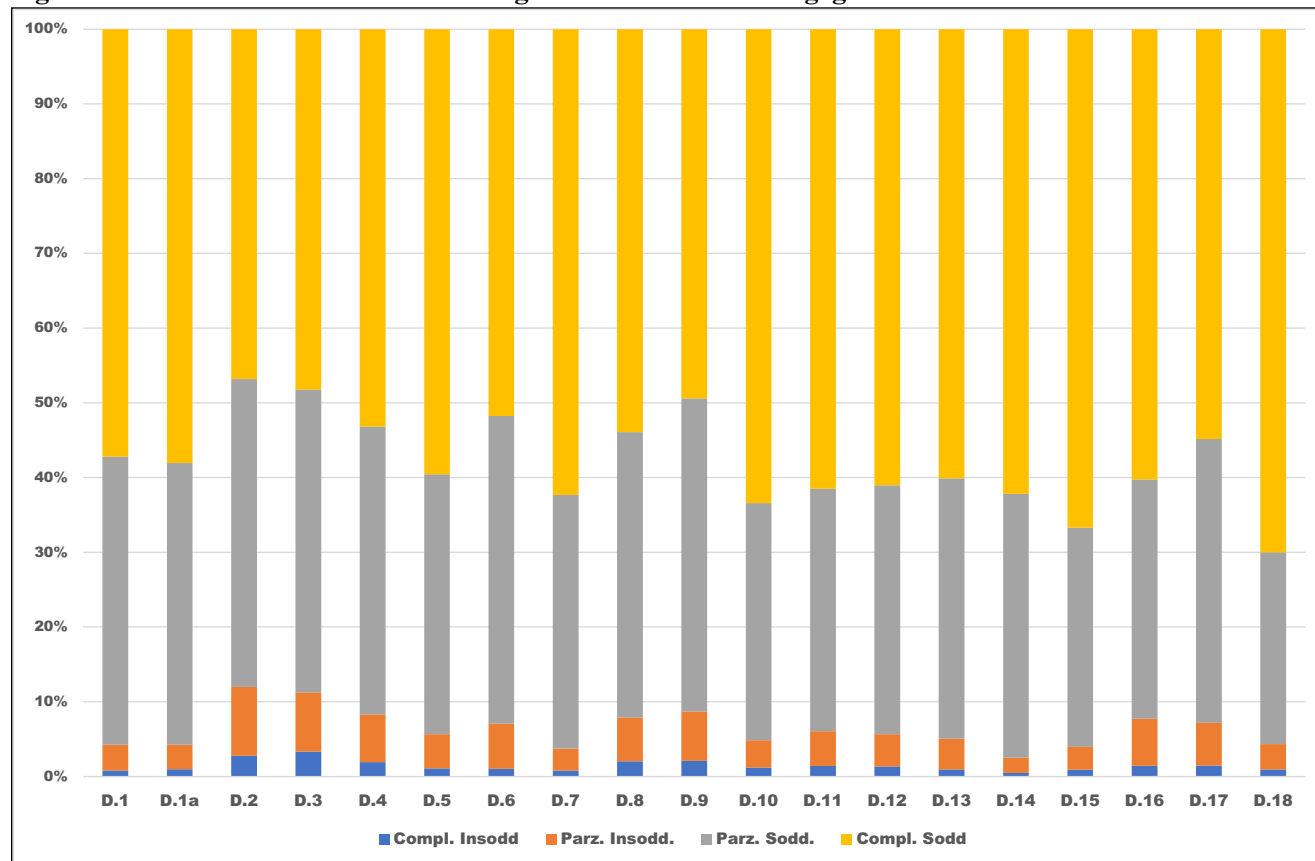
Nell’A.A. 2021/22 la Facoltà di Ingegneria e architettura ha erogato due nuovi CdS: Ingegneria dei rischi ambientali e delle infrastrutture e Tecnologie per il costruito e la sostenibilità ambientale, portando così a sei i CdS ad essa afferenti.

I questionari raccolti sono stati 1.771 contro i 1.525 dell’A.A. precedente, facendo registrare un incremento pari al 16.1% (v. tab. 2), cui hanno maggiormente contribuito le valutazioni espresse dagli studenti del CdS in Ingegneria aerospaziale, con il 33.3%, ed Ingegneria informatica, con il 28.3% (v. tab. 3). È una delle due Facoltà con il più basso contributo (6.7%) alla raccolta del numero complessivo di questionari, a livello di Ateneo, ed è la seconda per quota di studenti rispondenti frequentanti, con percentuali che oscillano tra circa l’82%, di Ingegneria aerospaziale, e il 92% di Ingegneria dei rischi ambientali e delle infrastrutture.

La figura 1 mostra la distribuzione delle valutazioni espresse dagli studenti della Facoltà. Si osserva che ovunque sono largamente prevalenti i due più alti livelli di soddisfazione. Sono diverse le dimensioni della didattica erogata che hanno ricevuto il massimo livello di soddisfazione da almeno il 50% degli studenti; sono sette le dimensioni (D.1, D.1a, D.7, D.10, D.14, D.15, D.18) rispetto alle quali almeno il 95% degli studenti si è dichiarato almeno soddisfatto.

Si rilevano due sole dimensioni “critiche”: D.2e D.3 (v. tab. 27).

Figura 1. Valutazione della didattica erogata dalla Facoltà di Ingegneria e Architettura.



La tabella 4 contiene i livelli di soddisfazione medi espressi dagli studenti, sia nel complesso, che distinti tra frequentanti e no. Nel complesso, il livello medio di soddisfazione espresso è pari a 3.5, pari all’87.5% della soddisfazione totale (100%). Infine, si nota che la soddisfazione espressa dagli studenti frequentanti è ovunque superiore a quella espressa dai loro colleghi non frequentanti, con livelli medi

di soddisfazione pari a 3.5 e 3.3, rispettivamente. Nella opinione degli studenti frequentanti, la soddisfazione media massima (3.7) è stata espressa per la dimensione D.15, mentre la soddisfazione media minima (3.1) è stata espressa per le dimensioni D.2, D.3 e D.9. Nella opinione degli studenti non frequentanti, invece, la soddisfazione media massima (3.4) è stata espressa per le dimensioni D.7 e D.15, mentre la soddisfazione media minima (3.1) è stata espressa per la dimensione D.3.

Tabella 4. Livelli medi di soddisfazione espressi dagli studenti della Facoltà di Ingegneria e Architettura.

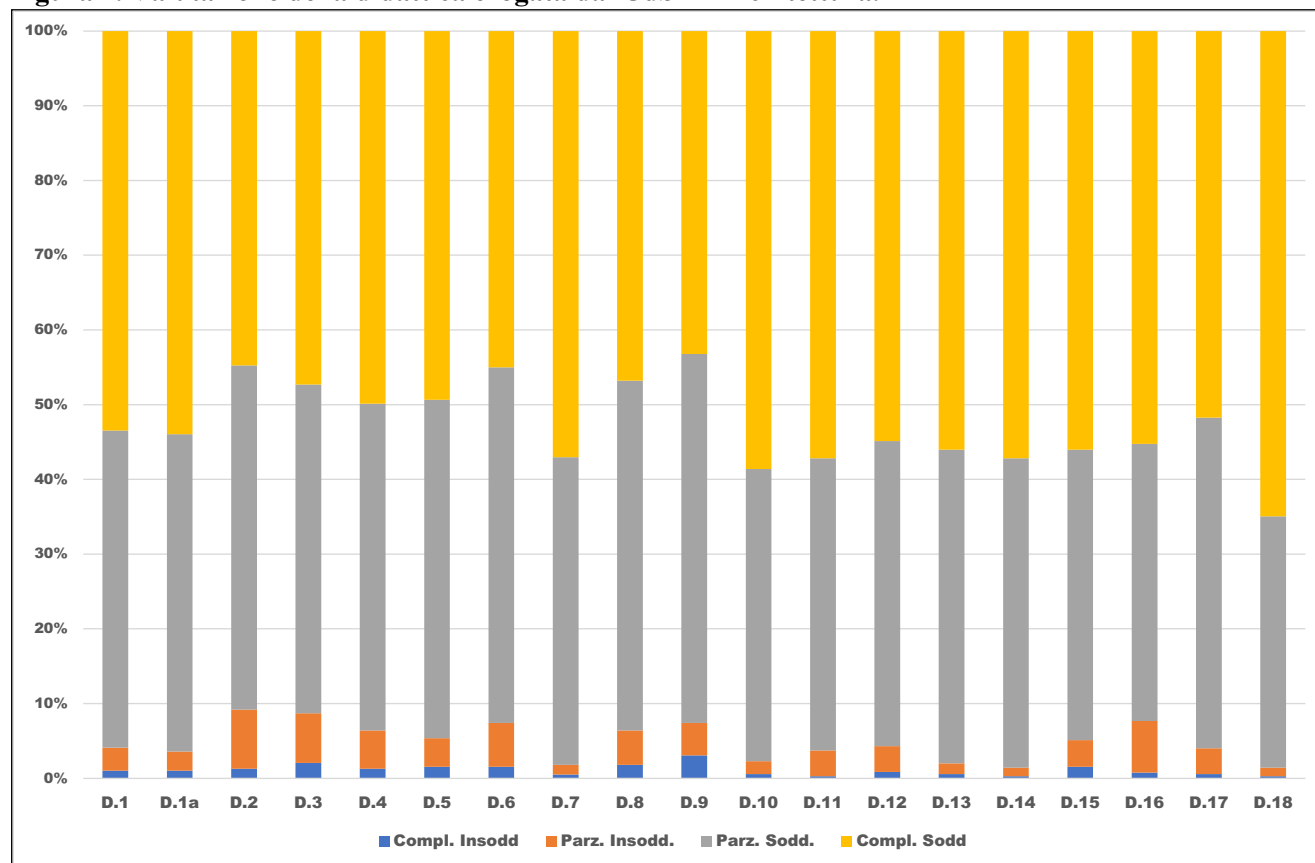
Facoltà	Studiante	D.1	D.1a	D.2	D.3	D.4	D.5	D.6	D.7	D.8	D.9	D.10	D.11	D.12	D.13	D.14	D.15	D.16	D.17	D.18
Ingegneria e Architettura	Non freq.	3.3	3.3	3.2	3.1	3.3	3.3	3.2	3.4	3.3	3.2	-	-	-	-	3.4	3.2	-	-	
	Freq.	3.6	3.6	3.4	3.4	3.5	3.6	3.5	3.6	3.5	3.4	3.6	3.5	3.5	3.5	3.6	3.7	3.6	3.5	3.6
	Tutti	3.5	3.5	3.3	3.3	3.4	3.5	3.4	3.6	3.4	3.4	3.6	3.5	3.5	3.5	3.6	3.6	3.5	3.5	3.6

CORSO DI STUDI IN ARCHITETTURA

Nell’A.A. 2021/22 il numero di questionari raccolti dal CdS in Architettura è stato pari a 391 contro i 398 dell’A.A. precedente, facendo registrare una riduzione di poco inferiore al 2% (v. tab. 2). Questo risultato costituisce un contributo alla raccolta complessiva registrata nella Facoltà di riferimento pari al 22.1% e a quella di Ateneo pari al 1.5% (v. tab. 3). Questo CdS è anche il secondo della Facoltà in relazione alla quota di studenti frequentanti che hanno valutato la didattica erogata, ovvero l’89% (v. tab. 3).

La figura 2 mostra la distribuzione delle valutazioni espresse dagli studenti del CdS. Si osserva che ovunque i due livelli più elevati di soddisfazione sono ampiamente prevalenti. Molte sono le dimensioni della didattica erogata rispetto alle quali almeno il 50% degli studenti ha espresso il massimo livello di soddisfazione e per dieci di queste (D.1, D.1a, D.7, D.10, D.11, D.12, D.13, D.14, D.17, D.18), almeno il 95% degli studenti si è dichiarato almeno soddisfatto. Non si registrano aspetti “critici” della didattica (v. tab. 27).

Figura 2. Valutazione della didattica erogata dal CdS in Architettura.



La tabella 5 contiene i livelli medi di soddisfazione espressi dagli studenti del CdS in oggetto, sia nel complesso, che distinti tra frequentanti e no. Nel complesso, il livello medio di soddisfazione espresso è di poco inferiore a 3.5, pari a poco meno dell'87% della soddisfazione totale (100%). Si nota che la soddisfazione espressa dagli studenti frequentanti è ovunque superiore a quella espressa dai loro colleghi non frequentanti, con livelli medi di soddisfazione pari a 3.5 e 3.1, rispettivamente. Nella opinione degli studenti frequentanti, la soddisfazione media massima (3.6) è stata espressa per le dimensioni della didattica D.7, D.10, D.14, e, infine, D.18, mentre la soddisfazione media minima (3.4) è espressa per le dimensioni D.2, D.3, D.6 e infine D.9. Invece, nella opinione degli studenti non frequentanti, la soddisfazione media massima (3.4) è stata espressa per la dimensione D.7 e quella minima (2.9) per la dimensione D.2.

Tabella 5. Livelli medi di soddisfazione espressi dagli studenti del CdS in Architettura.

CdS	Studente	D.1	D.1a	D.2	D.3	D.4	D.5	D.6	D.7	D.8	D.9	D.10	D.11	D.12	D.13	D.14	D.15	D.16	D.17	D.18
Architettura	Non freq.	3.1	3.2	2.9	3.0	3.1	3.0	3.0	3.4	3.0	3.1	-	-	-	-	3.1	3.0	-	-	
	Freq.	3.5	3.5	3.4	3.4	3.5	3.5	3.4	3.6	3.4	3.4	3.6	3.5	3.5	3.5	3.6	3.5	3.5	3.5	3.6
	Tutti	3.5	3.5	3.3	3.4	3.4	3.4	3.4	3.4	3.5	3.4	3.3	3.6	3.5	3.5	3.5	3.6	3.5	3.5	3.5

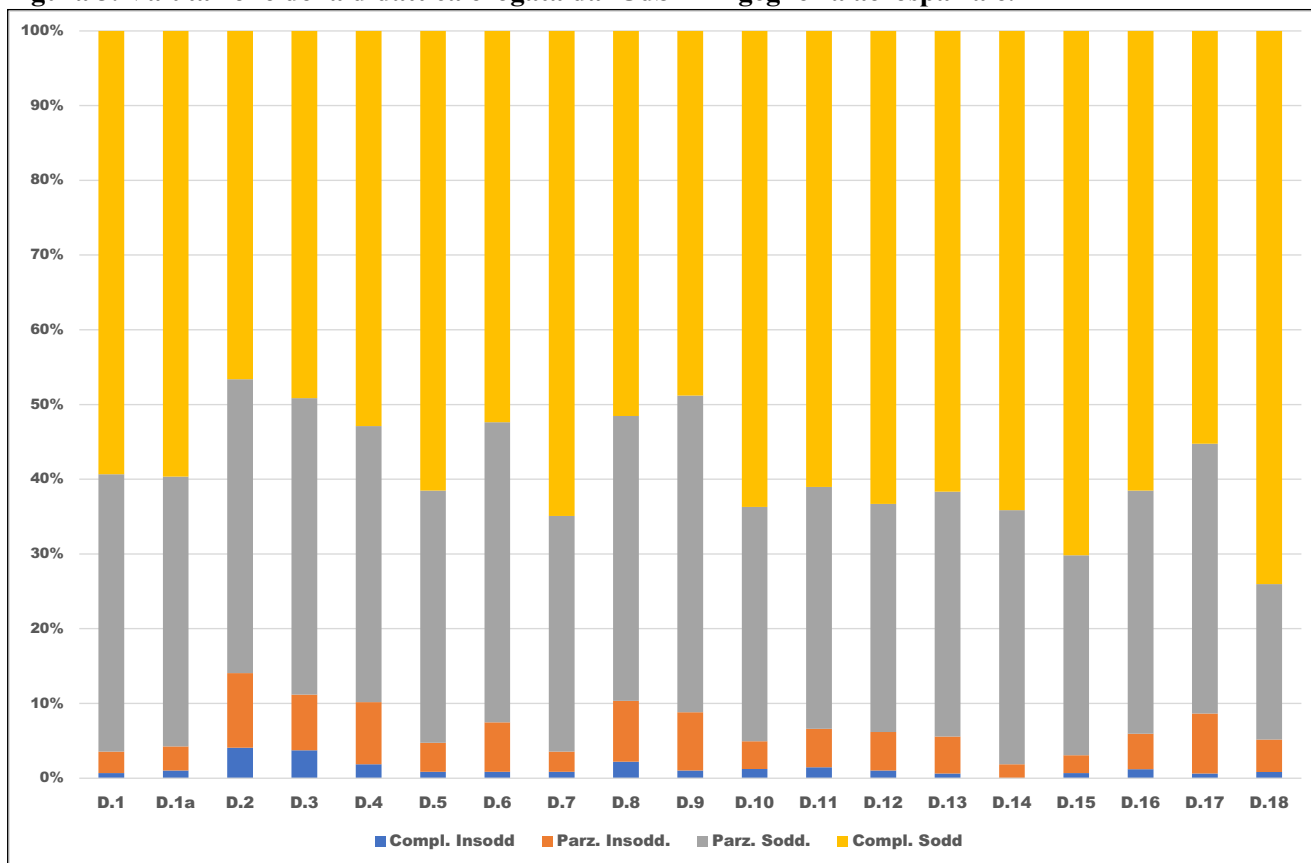
CORSO DI STUDI IN INGEGNERIA AEROSPAZIALE

Nell'A.A. 2021/22 il numero di questionari raccolti dal CdS in Ingegneria aerospaziale è stato pari a 590 contro i 526 dell'A.A. precedente, facendo registrare un incremento pari al 12.2% (v. tab. 2). Il contributo alla raccolta complessiva registrata nella Facoltà di riferimento è il più elevato tra i CdS ad essa afferenti, e pari al 33.3%, mentre il contributo alla raccolta di Ateneo è pari al 2.2% (v. tab. 3). Questo CdS è però quello che fa registrare la più bassa quota di studenti frequentanti che hanno valutato la didattica erogata, ovvero l'82.2% (v. tab. 3).

La figura 3 mostra la distribuzione delle valutazioni espresse dagli studenti del CdS. Si osserva che

ovunque i due livelli più elevati di soddisfazione sono ampiamente prevalenti. Numerose sono le dimensioni per le quali almeno il 50% degli studenti ha espresso il massimo livello di soddisfazione e per sette occasioni (D.1, D.1a, D.5, D.7, D.10, D.14, D.15) almeno il 95% degli studenti si è dichiarato almeno soddisfatto. Si registrano quattro dimensioni “critiche” della didattica (D.2, D.3, D.4, D.8) (v. tab. 27).

Figura 3. Valutazione della didattica erogata dal CdS in Ingegneria aerospaziale.



La tabella 6 contiene i livelli medi di soddisfazione espressi dagli studenti del CdS in oggetto, sia nel complesso, che distinti tra frequentanti e no. Nel complesso, il livello medio di soddisfazione espresso è pari a 3.6, pari a circa l’88% della soddisfazione totale (100%). Anche qui, si nota che la soddisfazione espressa dagli studenti frequentanti è ovunque superiore a quella espressa dai loro colleghi non frequentanti, con livelli medi di soddisfazione pari a 3.5 e 3.3, rispettivamente. Nella opinione degli studenti frequentanti, la soddisfazione media massima (3.7) è stata espressa per le dimensioni della didattica D.7, D.15, e, D.18, mentre la soddisfazione media minima (3.3) è stata espressa per la dimensione D.2. Invece, nella opinione degli studenti non frequentanti, la soddisfazione media massima (3.4) è stata espressa per le dimensioni D.7 e D.15, e quella media minima (3.2) per le dimensioni D.2 e D.3.

Tabella 6. Livelli medi di soddisfazione espressi dagli studenti del CdS in Ingegneria aerospaziale.

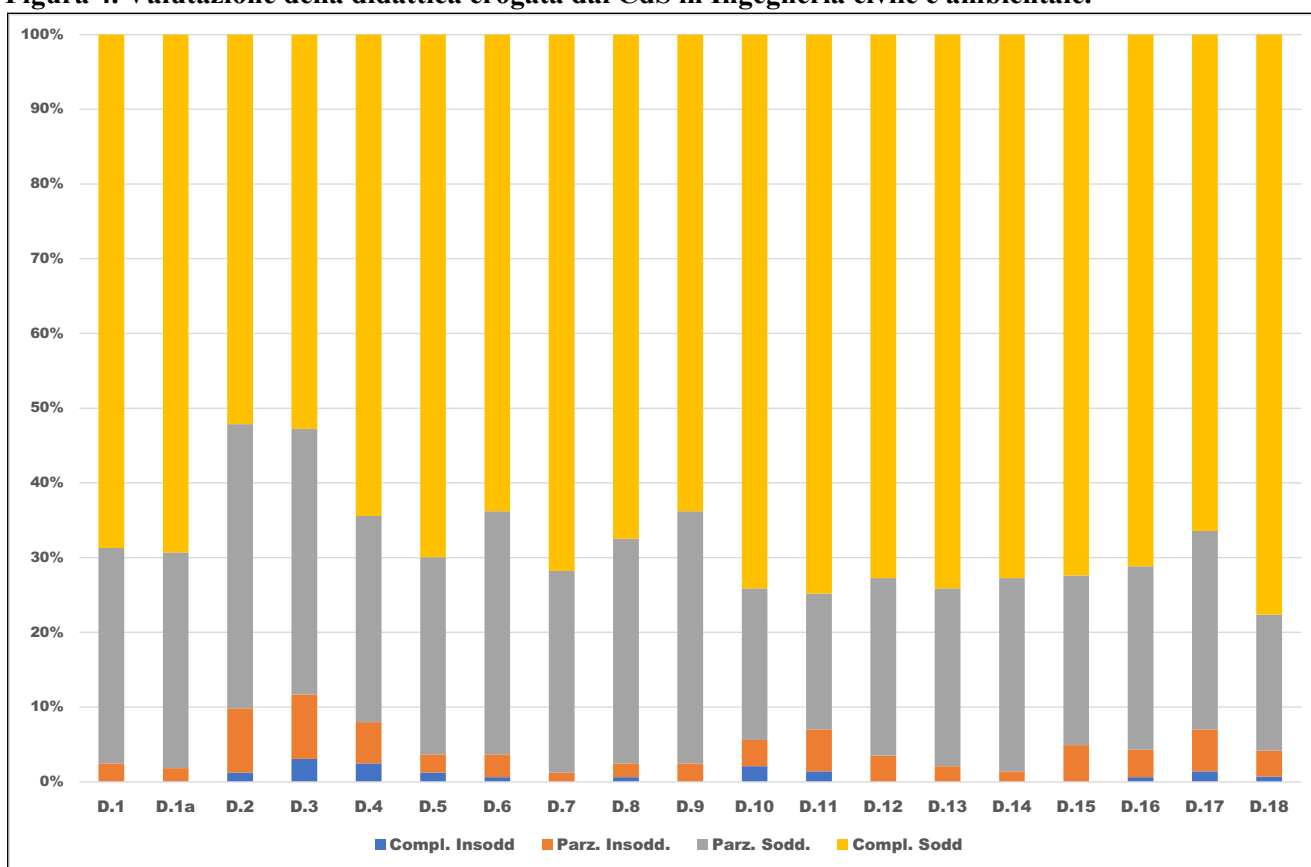
CdS	Studente	D.1	D.1a	D.2	D.3	D.4	D.5	D.6	D.7	D.8	D.9	D.10	D.11	D.13	D.14	D.15	D.16	D.17	D.18
Ingegneria aerospaziale	Non freq.	3.3	3.3	3.2	3.2	3.3	3.3	3.3	3.4	3.3	3.3	-	-	-	-	3.4	3.3	-	-
	Freq.	3.6	3.6	3.3	3.4	3.4	3.6	3.5	3.7	3.4	3.4	3.6	3.5	3.6	3.6	3.7	3.6	3.5	3.7
	Tutti	3.6	3.5	3.3	3.3	3.4	3.6	3.4	3.6	3.4	3.4	3.6	3.5	3.6	3.6	3.7	3.5	3.5	3.7

CORSO DI STUDI IN INGEGNERIA CIVILE E AMBIENTALE

Nell'A.A. 2021/22 il numero di questionari raccolti dal CdS in Ingegneria civile e ambientale è stato pari a 163 contro i 195 dell'A.A. precedente, facendo registrare una riduzione del 16.4% (v. tab. 2). Il contributo alla raccolta complessiva registrata nella Facoltà di riferimento è nell'ordine del 9% e quello alla raccolta di Ateneo è dello 0.6% (v. tab. 3). Questo CdS fa registrare la terza quota più alta di studenti frequentanti che hanno valutato la didattica erogata, ovvero l'87.7% (v. tab. 3).

La figura 4 mostra la distribuzione delle valutazioni espresse dagli studenti del CdS. Si osserva che ovunque i due livelli più elevati di soddisfazione sono ampiamente prevalenti. Molte sono le dimensioni della didattica per le quali almeno il 50% degli studenti ha espresso il massimo livello di soddisfazione e per tredici di queste (D.1, D.1a, D.5, D.6, D.7, D.8, D.9, D.12, D.13, D.14, D.15, D.16, D.18) almeno il 95% degli studenti si è dichiarato almeno soddisfatto. Si registra un solo aspetto critico della didattica (D.3) nella opinione degli studenti (v. tab. 27).

Figura 4. Valutazione della didattica erogata dal CdS in Ingegneria civile e ambientale.



La tabella 7 contiene i livelli medi di soddisfazione espressi dagli studenti del CdS in oggetto, sia nel complesso, che distinti tra frequentanti e no. Nel complesso, il livello medio di soddisfazione espresso è pari a 3.6, pari a circa il 91% della soddisfazione totale (pari al 100%). Anche qui, si nota che la soddisfazione espressa dagli studenti frequentanti è ovunque superiore a quella espressa dai loro colleghi non frequentanti, con livelli medi di soddisfazione pari a 3.7 e 3.3, rispettivamente. Nella opinione degli studenti frequentanti, la soddisfazione media massima (3.8) è stata espressa per la dimensione della didattica D.7, ma sono molte quelle che fanno registrare livelli di soddisfazione medi pari a 3.7; mentre, la soddisfazione media minima (3.4) è assegnata alla dimensione D.3. Invece, nella opinione degli studenti non frequentanti, la soddisfazione media massima (3.4) è stata espressa per le dimensioni D.1a, D.5, D.7 e D.15, e quella minima (3.1) per le dimensioni D.2 e D.3.

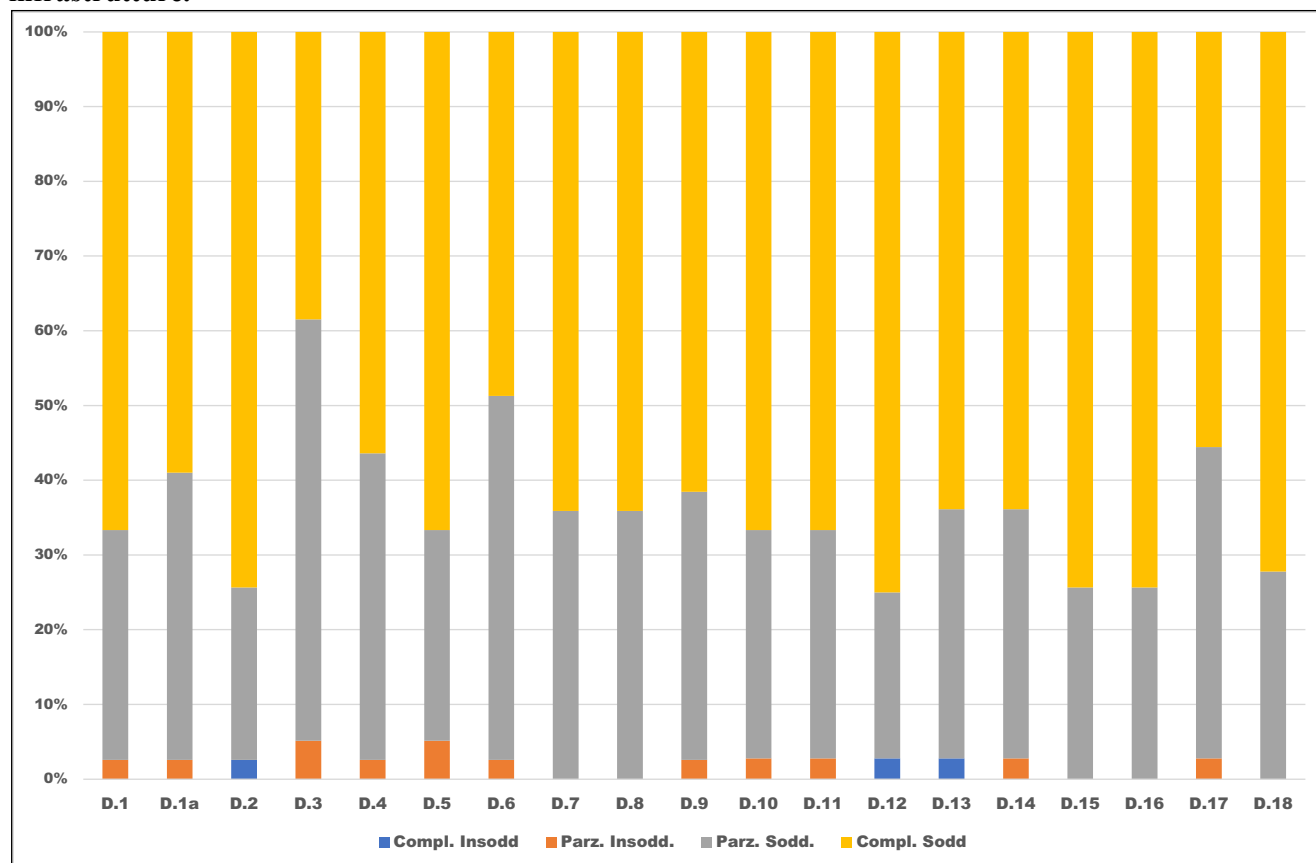
Tabella 7. Livelli medi di soddisfazione espressi dagli studenti del CdS in Ingegneria civile e ambientale.

CdS	Studiante	D.1	D.1a	D.2	D.3	D.4	D.5	D.6	D.7	D.8	D.9	D.10	D.11	D.12	D.13	D.14	D.15	D.16	D.17	D.18
Ingegneria Civile e Ambientale	Non freq.	3.3	3.4	3.1	3.1	3.2	3.4	3.2	3.4	3.3	3.2	-	-	-	-	-	3.4	3.2	-	-
	Freq.	3.7	3.7	3.5	3.4	3.6	3.7	3.7	3.8	3.7	3.7	3.7	3.7	3.7	3.7	3.7	3.7	3.7	3.6	3.7
	Tutti	3.7	3.7	3.4	3.4	3.5	3.7	3.6	3.7	3.6	3.6	3.7	3.7	3.7	3.7	3.7	3.7	3.7	3.6	3.7

CORSO DI STUDI IN INGEGNERIA DEI RISCHI AMBIENTALI E DELLE INFRASTRUTTURE

Questo è il primo dei due nuovi CdS avviato nell’A.A. 2021/22 dalla Facoltà di Ingegneria e architettura. Nell’A.A. in oggetto, il numero di questionari raccolti dal CdS in Ingegneria dei rischi ambientali e delle infrastrutture è stato pari a 39 (v. tab. 2), dando un contributo alla raccolta di Facoltà pari al 2.2% e a quella di Ateneo dello 0.1% (v. tab. 3). La quota di studenti frequentanti che hanno valutato la didattica erogata dal CdS è la più elevata tra quelle dei CdS della Facoltà ed è pari al 92.3% (v. tab. 3). La figura 5 mostra la distribuzione delle valutazioni espresse dagli studenti del CdS. Si osserva che ovunque i due livelli più alti di soddisfazione sono ampiamente prevalenti, più che in ogni altro CdS della Facoltà. Molte sono le dimensioni, fatta eccezione per D.3 e D.5, alle quali almeno il 50% degli studenti ha assegnato il massimo livello di soddisfazione e tutte lasciano almeno parzialmente soddisfatto almeno il 95% degli studenti. Caso unico, cinque di dimensioni (D.7, D.8, D.15, D.16, D.18) non generano alcun livello di insoddisfazione. Non si registra alcun aspetto “critico” per la didattica erogata da questo CdS.

Figura 5. Valutazione della didattica erogata dal CdS in Ingegneria dei rischi ambientali e delle infrastrutture.



La tabella 8 contiene i livelli medi di soddisfazione espressi dagli studenti del CdS in oggetto, sia nel complesso, che distinti tra frequentanti e no. Gli studenti di qualsiasi categoria esprimono un livello medio di soddisfazione pari a 3.6, pari al 90.1% della soddisfazione totale (pari al 100%). I due gruppi

di studenti hanno espresso livelli medi di soddisfazione molto simili e pari a circa 3.6 e, per la prima volta, la soddisfazione espressa dagli studenti non frequentanti per tre dimensioni (D.1, D.1a, D.4) è superiore a quella espressa dai colleghi frequentanti. Nella opinione degli studenti frequentanti, la soddisfazione media massima (3.8) è stata assegnata alle dimensioni della didattica D.15 e D.16, mentre, la soddisfazione media minima (3.3) è stata associata alla dimensione D.3. Invece, nella opinione degli studenti non frequentanti, la soddisfazione media massima (4) è stata associata alla dimensione D.1, mentre la minima (3.0) alla dimensione D.6.

Tabella 8. Livelli medi di soddisfazione espressi dagli studenti del CdS in Ingegneria dei rischi ambientali e delle infrastrutture.

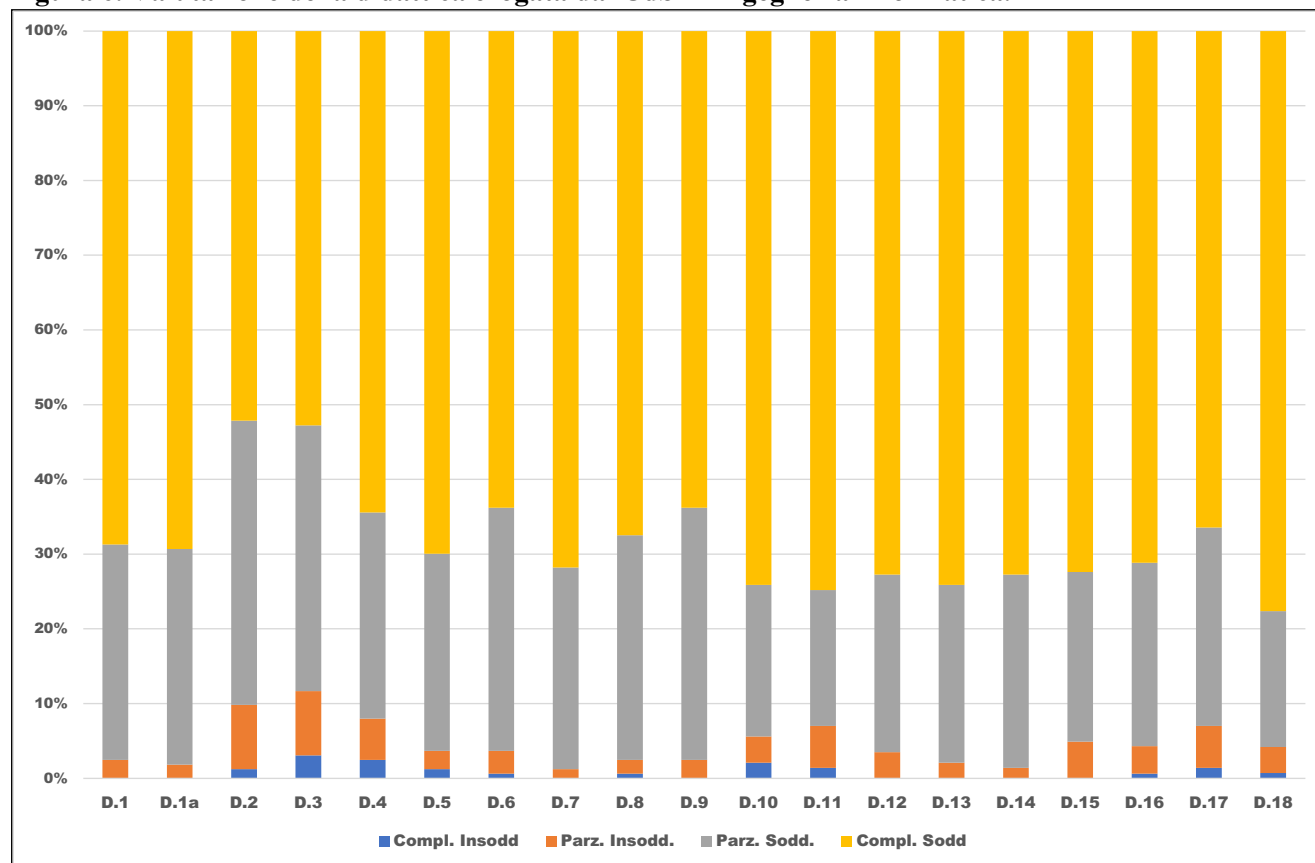
CdS	Studente	D.1	D.1a	D.2	D.3	D.4	D.5	D.6	D.7	D.8	D.9	D.10	D.11	D.12	D.13	D.14	D.15	D.16	D.17	D.18
Ingegneria dei rischi ambientali e delle infrastrutture	Non freq.	4.0	3.7	3.7	3.3	3.7	3.3	3.0	3.7	3.7	3.3	-	-	-	-	-	3.7	3.7	-	-
	Freq.	3.6	3.6	3.7	3.3	3.5	3.6	3.5	3.6	3.6	3.6	3.6	3.6	3.7	3.6	3.6	3.8	3.8	3.5	3.7
	Tutti	3.6	3.6	3.7	3.3	3.5	3.6	3.5	3.6	3.6	3.6	3.6	3.6	3.7	3.6	3.6	3.7	3.7	3.5	3.7

CORSO DI STUDI IN INGEGNERIA INFORMATICA

Nell’A.A. 2021/22 il numero di questionari raccolti dal CdS in Ingegneria informatica è stato pari a 502 contro i 406 dell’A.A. precedente, facendo registrare un incremento del 23.6% (v. tab. 2). Il contributo alla raccolta complessiva registrata nella Facoltà di riferimento è nell’ordine del 28%, il secondo più elevato tra i CdS ad essa afferenti, e quello alla raccolta di Ateneo è dello 1.9% e, infine, la quota di studenti frequentanti che hanno valutato la didattica erogata è pari all’83.9% (v. tab. 3).

La figura 6 mostra la distribuzione delle valutazioni espresse dagli studenti del CdS. Si osserva che ovunque i due livelli di soddisfazione più alti sono ampiamente prevalenti e che in molte sono le dimensioni della didattica alle quali almeno il 50% degli studenti ha assegnato il massimo livello di soddisfazione e per due di queste (D.14, D.15) almeno il 95% degli studenti si è dichiarato almeno soddisfatto. Si registrano quattro aspetti “critici” della didattica (D.2, D.3, D.9, D.16) nella opinione degli studenti (v. tab. 27).

Figura 6. Valutazione della didattica erogata dal CdS in Ingegneria informatica.



La tabella 9 contiene i livelli medi di soddisfazione espressi dagli studenti del CdS in oggetto, sia nel complesso, che distinti tra frequentanti e no. Nel complesso, il livello medio di soddisfazione espresso è di circa 3.4, per ogni profilo di studente valutatore. Infatti, le differenze in termini di soddisfazione tra gli studenti frequentanti e no sono davvero minime. Nella opinione degli studenti frequentanti la soddisfazione media massima (3.9) è stata espressa per la dimensione D.17, la minima (3.3) per le dimensioni D.2, D.3, e, infine, D.9. Nella opinione degli studenti non frequentanti, invece, la soddisfazione media massima (3.6) è stata espressa per le dimensioni, D.7 e D.15, mentre la minima (3.2) per le dimensioni D.2 e D.3.

Tabella 9. Livelli medi di soddisfazione espressi dagli studenti del CdS in Ingegneria informatica.

CdS	Studiante	D.1	D.1a	D.2	D.3	D.4	D.5	D.6	D.7	D.8	D.9	D.10	D.11	D.12	D.13	D.14	D.15	D.16	D.17	D.18
Ingegneria informatica	Non freq.	3.3	3.4	3.2	3.2	3.4	3.4	3.4	3.6	3.5	3.3	-	-	-	-	-	3.6	3.3	-	-
	Freq.	3.4	3.5	3.3	3.3	3.4	3.5	3.4	3.5	3.4	3.3	3.5	3.5	3.4	3.4	3.5	3.6	3.4	3.9	3.6
	Tutti	3.4	3.4	3.2	3.2	3.4	3.5	3.4	3.5	3.4	3.3	3.5	3.5	3.4	3.4	3.5	3.6	3.4	3.9	3.6

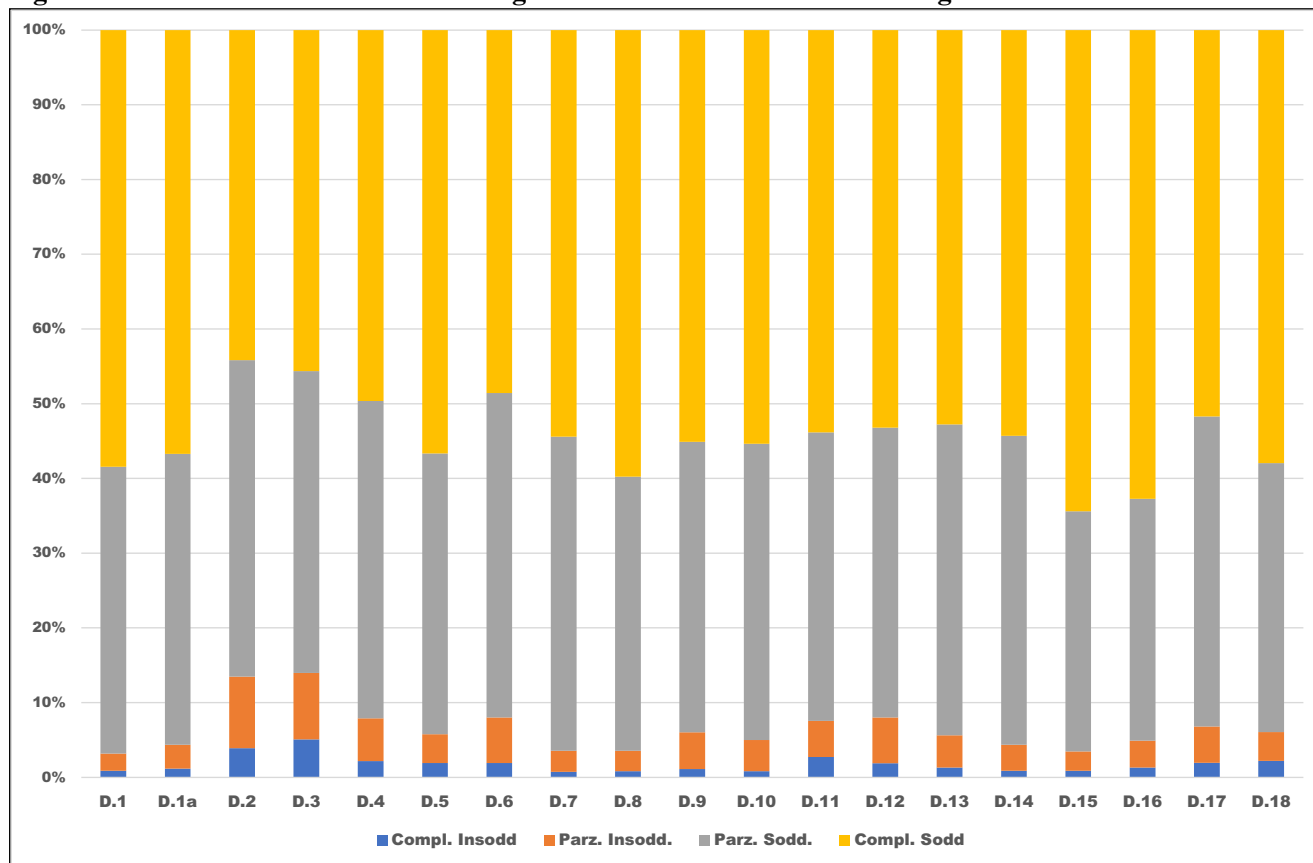
FACOLTÀ DI MEDICINA E CHIRURGIA

Nell'A.A. 2021/22 la Facoltà di Medicina e chirurgia eroga per il terzo anno il suo unico e omonimo CdS. Nell'anno in oggetto, i questionari raccolti sono stati 1610 contro i 657 dell'A.A. precedente, facendo registrare il più alto incremento in Ateneo, ovvero +145% (v. tab. 2). Il contributo relativo di questo CdS (6.1%) alla raccolta totale di questionari in Ateneo è il quarto più elevato osservato tra i CdS della UKE, e, dato l'obbligo di frequenza, è il CdS con la più alta quota di questionari compilati da studenti frequentanti, con il 98.5% (v. tab. 3).

La figura 7 mostra la distribuzione delle valutazioni espresse dagli studenti della Facoltà. Si osserva ovunque che i due livelli di soddisfazione più elevati sono ampiamente prevalenti e anche qui, sono

molte le dimensioni della didattica che ricevono il massimo livello di soddisfazione da almeno il 50% degli studenti e per otto di queste (D.1, D.1a, D.7, D.8, D.10, D.14, D.15, D.16) almeno il 95% degli studenti si è dichiarato almeno soddisfatto. Anche qui, si rilevano due aspetti “critici”, D.2 e D.3 (v. tab. 27).

Figura 7. Valutazione della didattica erogata dal CdS in Medicina e chirurgia.



La tabella 10 contiene i livelli di soddisfazione medi espressi dagli studenti, sia nel complesso, che distinti tra frequentanti e no. Nel complesso il livello medio di soddisfazione espresso è pari a 3.5, pari all’86.6% della soddisfazione assoluta (100%). Si nota che la soddisfazione espressa dagli studenti frequentanti è ovunque superiore a quella espressa dai colleghi non frequentanti, con livelli medi di soddisfazione pari a 3.5 e 3.1, rispettivamente. Nella opinione degli studenti frequentanti, la soddisfazione media massima (3.6) è stata assegnata alle dimensioni D.8, D.15 e D.16, mentre, quella minima alle dimensioni D.2 e D.3. Invece, nella opinione degli studenti non frequentanti, la soddisfazione media massima (3.3) è stata associata alle dimensioni D.1 e D.16, mentre quella minima (2.8) alle dimensioni D.3, D.4 e D.6.

Tabella 10. Livelli medi di soddisfazione espressi dagli studenti del CdS in Medicina e chirurgia.

Facoltà/CdS	Studente	D.1	D.1a	D.2	D.3	D.4	D.5	D.6	D.7	D.8	D.9	D.10	D.11	D.12	D.13	D.14	D.15	D.16	D.17	D.18
Medicina	Non freq.	3.3	3.2	2.9	2.8	2.8	3.2	2.8	3.2	3.2	3.0	-	-	-	-	-	3.1	3.3	-	-
	Freq.	3.5	3.5	3.3	3.3	3.4	3.5	3.4	3.5	3.6	3.5	3.5	3.4	3.4	3.5	3.5	3.6	3.6	3.4	3.5
	Tutti	3.5	3.5	3.3	3.3	3.4	3.5	3.4	3.5	3.6	3.5	3.5	3.4	3.4	3.5	3.5	3.6	3.6	3.4	3.5

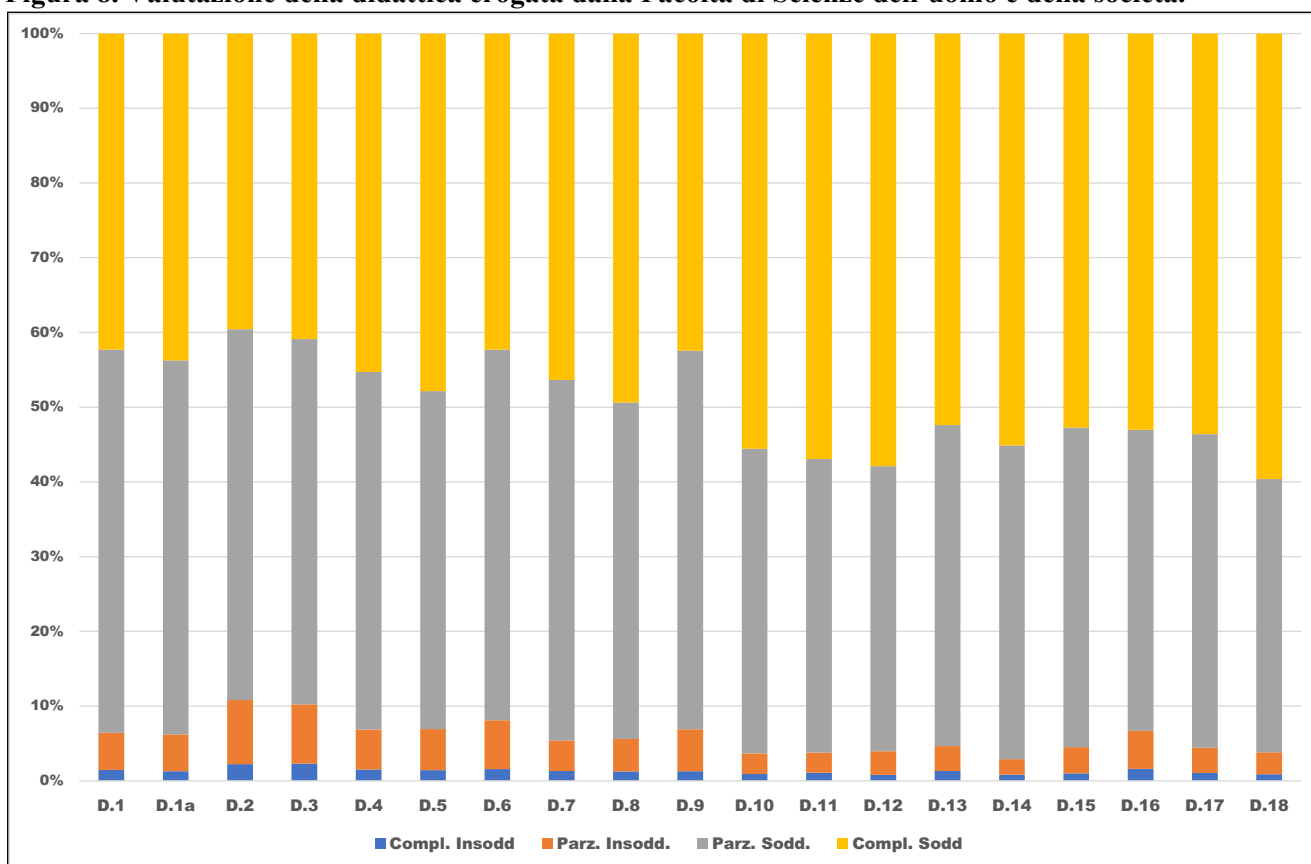
FACOLTÀ DI SCIENZE DELL’UOMO E DELLA SOCIETÀ

Nell’A.A. 2021/22 la Facoltà di Scienze dell’uomo e della società con i suoi cinque corsi di studi, ha raccolto 7525 questionari contro i 6925 (v. tab. 2) dell’A.A. precedente, facendo registrare un incremento dell’8.7%, cui hanno maggiormente contribuito le valutazioni espresse dagli studenti del

CdS in Scienze delle attività motorie e sportive, con il 32.7%, e in Scienze e tecniche psicologiche, con il 32.4% (v. tab. 3). Il contributo relativo di questa Facoltà alla raccolta complessiva di questionari in Ateneo è pari al 28.5%, che è il secondo solo a quello dato dalla Facoltà di Studi classici, linguistici e della formazione. È invece la penultima rispetto alla quota di questionari compilati da studenti frequentanti, ovvero il 58.5%.

La figura 8 mostra la distribuzione delle valutazioni espresse dagli studenti della Facoltà. Si osserva che ovunque i due livelli più elevati di soddisfazione sono ampiamente prevalenti. Molte sono le dimensioni della didattica, anche se in numero inferiore rispetto ad altre Facoltà delle UKE, per le quali almeno il 50% degli studenti ha espresso il massimo livello di soddisfazione. Per otto dimensioni della didattica (D.10, D.11, D.12, D.13, D.14, D.15, D.17, D.18), almeno il 95% degli studenti si è dichiarato almeno parzialmente soddisfatto. Anche in questa Facoltà, si osservano due aspetti “critici”, comuni ad altri casi, ovvero le dimensioni D.2 e D.3 (v. tab. 27).

Figura 8. Valutazione della didattica erogata dalla Facoltà di Scienze dell’uomo e della società.



La tabella 11 contiene i livelli medi di soddisfazione espressa dagli studenti, nel complesso e distinti tra frequentanti e no. Nel complesso, il livello di soddisfazione medio espresso è pari a 3.4, pari a circa l’85% della soddisfazione assoluta (100%). La soddisfazione media espressa dagli studenti frequentanti è ovunque superiore a quella espressa dai loro colleghi non frequentanti, con livelli medi di soddisfazione pari a 3.5 e 3.2, rispettivamente. Nella opinione degli studenti frequentanti, maggiore soddisfazione media massima (3.6) è stata assegnata alla dimensione D.15, mentre, quella minima alle dimensioni D.1, D.2, D.3, D.6 e, infine, D.9. Invece, nella opinione degli studenti non frequentanti, la soddisfazione media massima (3.4) è stata assegnata alle dimensioni D.5, D.7, D.8, D.15 e D.16, mentre la minore (3.1) alla dimensione D.2.

Tabella 11. Livelli medi di soddisfazione espressi dagli studenti della Facoltà di Scienze dell'uomo e della società.

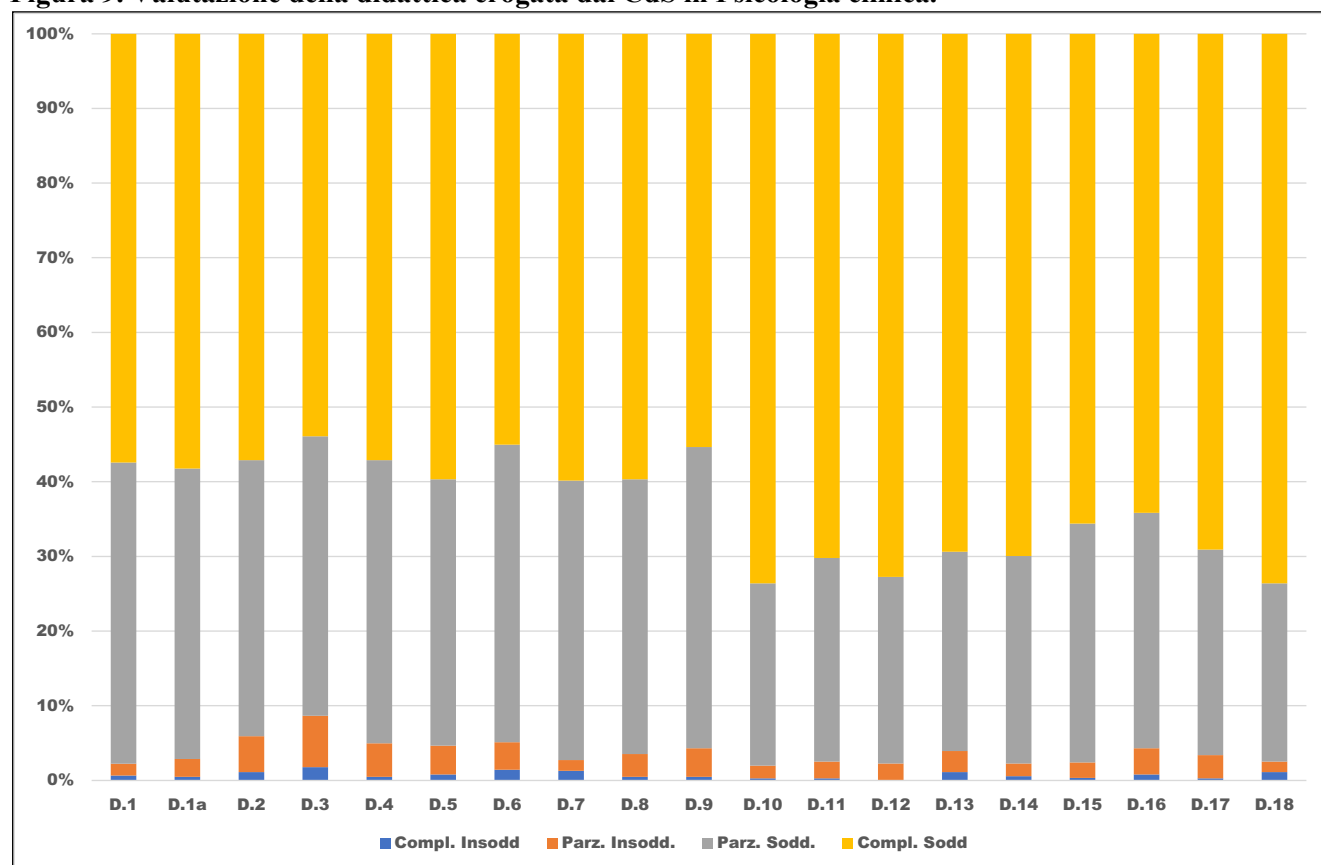
Facoltà	Studiante	D.1	D.1a	D.2	D.3	D.4	D.5	D.6	D.7	D.8	D.9	D.10	D.11	D.12	D.13	D.14	D.15	D.16	D.17	D.18
Scienze dell'Uomo e della Società	Non freq.	3.2	3.2	3.1	3.2	3.2	3.3	3.2	3.3	3.3	3.2	-	-	-	-	3.3	3.3	-	-	
	Freq.	3.4	3.5	3.4	3.4	3.5	3.5	3.4	3.5	3.5	3.4	3.5	3.5	3.5	3.5	3.5	3.6	3.5	3.5	3.5
	Tutti	3.3	3.4	3.3	3.3	3.4	3.4	3.3	3.4	3.4	3.4	3.3	3.5	3.5	3.5	3.5	3.5	3.4	3.5	3.5

CORSO DI STUDI IN PSICOLOGIA CLINICA

Nell'A.A. 2021/22 il CdS in Psicologia clinica ha raccolto 625 questionari contro gli 859 dell'A.A. precedente, facendo registrare un decremento del 27.2% (v. tab. 2). Il contributo alla raccolta complessiva registrata nella Facoltà di afferenza è pari 8.3%, il più basso tra i CdS ad essa afferenti, e quello alla raccolta di Ateneo è dello 2.4%; infine, la quota di studenti frequentanti che hanno valutato la didattica erogata è pari al 57% (v. tab. 3).

La figura 9 riporta la distribuzione delle valutazioni della didattica espresse dagli studenti del CdS. Si osserva che ovunque almeno il 50% (e in alcuni casi anche più del 70%) degli studenti ha espresso il massimo livello di soddisfazione. Solo tre dimensioni, D.2, D.3 e D.6, non raggiungono, e per poco, il 95% di studenti almeno parzialmente soddisfatti. In questo CdS non ci sono aspetti "critici" della didattica.

Figura 9. Valutazione della didattica erogata dal CdS in Psicologia clinica.



La tabella 12 contiene i livelli medi di soddisfazione espressi dagli studenti del CdS in oggetto, sia nel complesso, che distinti tra frequentanti e no. Nel complesso, il livello medio di soddisfazione espresso è pari a 3.6, circa il 90% della soddisfazione totale (pari al 100%). Mediamente, la soddisfazione espressa dagli studenti frequentanti è ovunque superiore a quella espressa dagli studenti non frequentanti, con livelli medi di soddisfazione pari a 3.6 e 3.4, rispettivamente. Nella opinione degli studenti frequentanti, la soddisfazione media massima (3.7) è stata espressa per nove dimensioni della

didattica (D.7, D.8, D.10, D.11, D.12, D.14, D.15, D.17, D.18), mentre, quella minima (3.6) è espressa per le restanti dimensioni. Invece, nella opinione degli studenti non frequentanti, la soddisfazione media massima (3.5) è stata espressa per le dimensioni D.15, D.16, mentre quella minima (3.3) per la dimensione D.3.

Tabella 12. Livelli medi di soddisfazione espressi dagli studenti del CdS in Psicologia clinica.

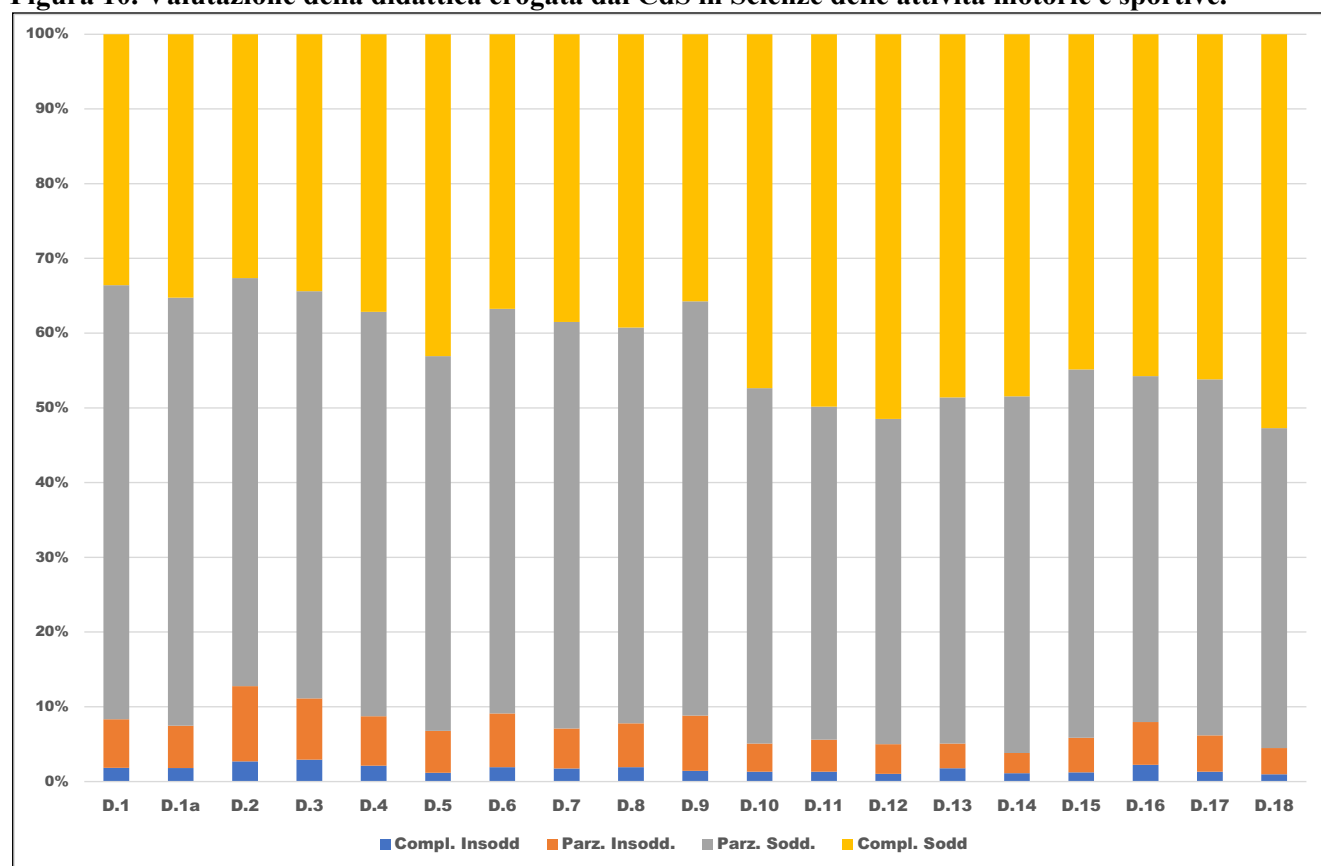
CdS	Studente	D.1	D.1a	D.2	D.3	D.4	D.5	D.6	D.7	D.8	D.9	D.10	D.11	D.12	D.13	D.14	D.15	D.16	D.17	D.18
Psicologia Clinica	Non freq.	3.4	3.4	3.4	3.3	3.4	3.4	3.4	3.4	3.4	3.4	-	-	-	-	-	3.5	3.5	-	-
	Freq.	3.6	3.6	3.6	3.6	3.6	3.6	3.6	3.7	3.7	3.6	3.7	3.7	3.7	3.6	3.7	3.7	3.6	3.7	3.7
	Tutti	3.5	3.5	3.5	3.4	3.5	3.5	3.5	3.6	3.6	3.5	3.7	3.7	3.7	3.6	3.7	3.6	3.6	3.7	3.7

CORSO DI STUDI IN SCIENZE DELLE ATTIVITÀ MOTORIE E SPORTIVE

Nell’A.A. 2021/22 il CdS in Scienze delle attività motorie e sportive ha raccolto 2463 questionari contro i 2387 dell’A.A. precedente, facendo registrare un incremento del 3.2% (v. tab. 2). Il contributo alla raccolta complessiva registrata nella Facoltà di riferimento è nell’ordine del 32.7%, il più elevato tra i CdS ad essa afferenti, e quello alla raccolta di Ateneo è pari al 9.3%, il secondo tra i CdS UKE. Infine, la quota di studenti frequentanti che hanno valutato la didattica erogata è pari al 55.2% (v. tab. 3).

La figura 10 mostra la distribuzione delle valutazioni espresse dagli studenti del CdS. Si osserva che ovunque prevalgono i livelli più elevati di soddisfazione. In questo CdS, però, soltanto a tre dimensioni (D.11, D.12 e D.18) almeno il 50% degli studenti ha assegnato il massimo livello di soddisfazione e per cinque di queste (D.12, D.14, D.15, D.16, D.18) almeno il 95% degli studenti si è dichiarato almeno soddisfatto. Si registrano due dimensioni critiche della didattica (D.2, D.3) nella opinione degli studenti (v. tab. 27).

Figura 10. Valutazione della didattica erogata dal CdS in Scienze delle attività motorie e sportive.



La tabella 13 contiene i livelli medi di soddisfazione espressi dagli studenti del CdS in oggetto, sia nel complesso, che distinti tra frequentanti e no. Nel complesso, il livello medio di soddisfazione espresso è pari a 3.3, circa l'83% della soddisfazione totale (pari al 100%). Mediamente, la soddisfazione espressa dagli studenti frequentanti è ovunque superiore a quella espressa dagli studenti non frequentanti, con livelli medi di soddisfazione pari a 3.4 e 3.1, rispettivamente. Nella opinione degli studenti frequentanti, la soddisfazione media massima (3.5) è stata assegnata a cinque dimensioni della didattica (D.5, D.12, D.15, D.16, D.18), mentre, quella minima (3.3) è stata assegnata alle due dimensioni D.2 e D.3. Nella opinione degli studenti non frequentanti, la soddisfazione media massima (3.2) è stata assegnata a cinque dimensioni (D.5, D.7, D.8, D.15, D.16), mentre quella minima (3.0) alle due dimensioni D.2 e D.3.

Tabella 13. Livelli medi di soddisfazione espressi dagli studenti del CdS in Scienze delle attività motorie e sportive.

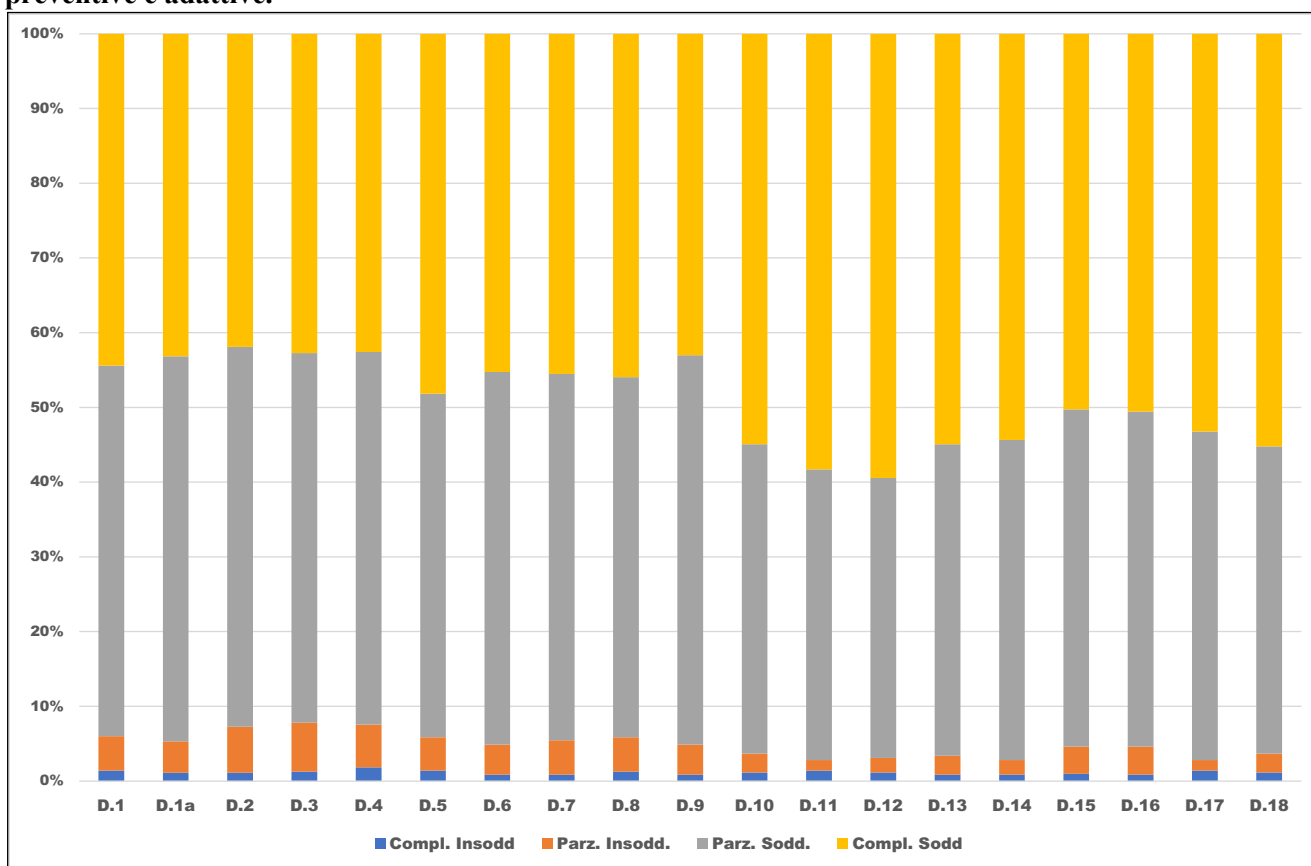
CdS	Studiante	D.1	D.1a	D.2	D.3	D.4	D.5	D.6	D.7	D.8	D.9	D.10	D.11	D.12	D.13	D.14	D.15	D.16	D.17	D.18
Scienze delle attività motorie e sportive	Non freq.	3.1	3.1	3.0	3.1	3.1	3.2	3.1	3.2	3.2	3.1	-	-	-	-	-	3.2	3.2	-	-
	Freq.	3.4	3.4	3.3	3.3	3.4	3.5	3.4	3.4	3.4	3.4	3.4	3.4	3.5	3.4	3.4	3.5	3.5	3.4	3.5
	Tutti	3.2	3.3	3.2	3.2	3.3	3.4	3.3	3.3	3.3	3.3	3.4	3.4	3.5	3.4	3.4	3.4	3.4	3.4	3.5

CORSO DI STUDI IN SCIENZE E TECNICHE DELLE ATTIVITÀ MOTORIE PREVENTIVE E ADATTATE

Nell'A.A. 2021/22 il CdS in Scienze e tecniche delle attività motorie preventive e adattate ha raccolto 716 questionari contro i 573 dell'A.A. precedente, facendo registrare un incremento del 25% (v. tab. 2). Il contributo alla raccolta complessiva registrata nella Facoltà di riferimento è pari al 9.5%, il secondo più basso tra i CdS ad essa afferenti, e quello alla raccolta di Ateneo è pari al 2.7%. Infine, la quota di studenti frequentanti che hanno valutato la didattica erogata è pari al 49.6%, una delle tre più basse dell'Ateneo e la più bassa della Facoltà (v. tab. 3).

La figura 11 mostra la distribuzione delle valutazioni espresse dagli studenti del CdS. Si osserva che ovunque i due livelli più alti di soddisfazione sono ampiamente prevalenti, e che per otto di queste (da D.10 in poi) almeno il 50% degli studenti ha espresso il massimo livello di soddisfazione. Inoltre, per undici delle diciannove dimensioni della didattica (D.6, D.10, D.11, D.12, D.13, D.14, D.15, D.16, D.17, D.18) almeno il 95% degli studenti si è dichiarato almeno soddisfatto. Non si registrano dimensioni critiche della didattica nella opinione degli studenti di questo CdS.

Figura 11. Valutazione della didattica erogata dal CdS in Scienze e tecniche delle attività motorie preventive e adattive.



La tabella 14 contiene i livelli medi di soddisfazione espressi dagli studenti del CdS in oggetto, sia nel complesso, che distinti tra frequentanti e no. Nel complesso, il livello medio di soddisfazione espresso è pari a 3.4, circa l'85% della soddisfazione totale (pari al 100%). Mediamente, la soddisfazione espressa dagli studenti frequentanti è ovunque superiore a quella espressa dagli studenti non frequentanti, con livelli medi di soddisfazione pari a 3.5 e 3.3, rispettivamente. Nella opinione degli studenti frequentanti, la soddisfazione media massima (3.6) è stata assegnata a tre dimensioni della didattica D.5, D.12, D.15, mentre, quella minima (3.4) è stata assegnata alla dimensione D.9. Nella opinione degli studenti non frequentanti, la soddisfazione media massima (3.4) è stata assegnata alla sola dimensione D.16, mentre quella minima (3.2) alle tre dimensioni D.2, D.3, D.4.

Tabella 14. Livelli medi di soddisfazione espressi dagli studenti del CdS in Scienze e tecniche delle attività motorie preventive e adattive.

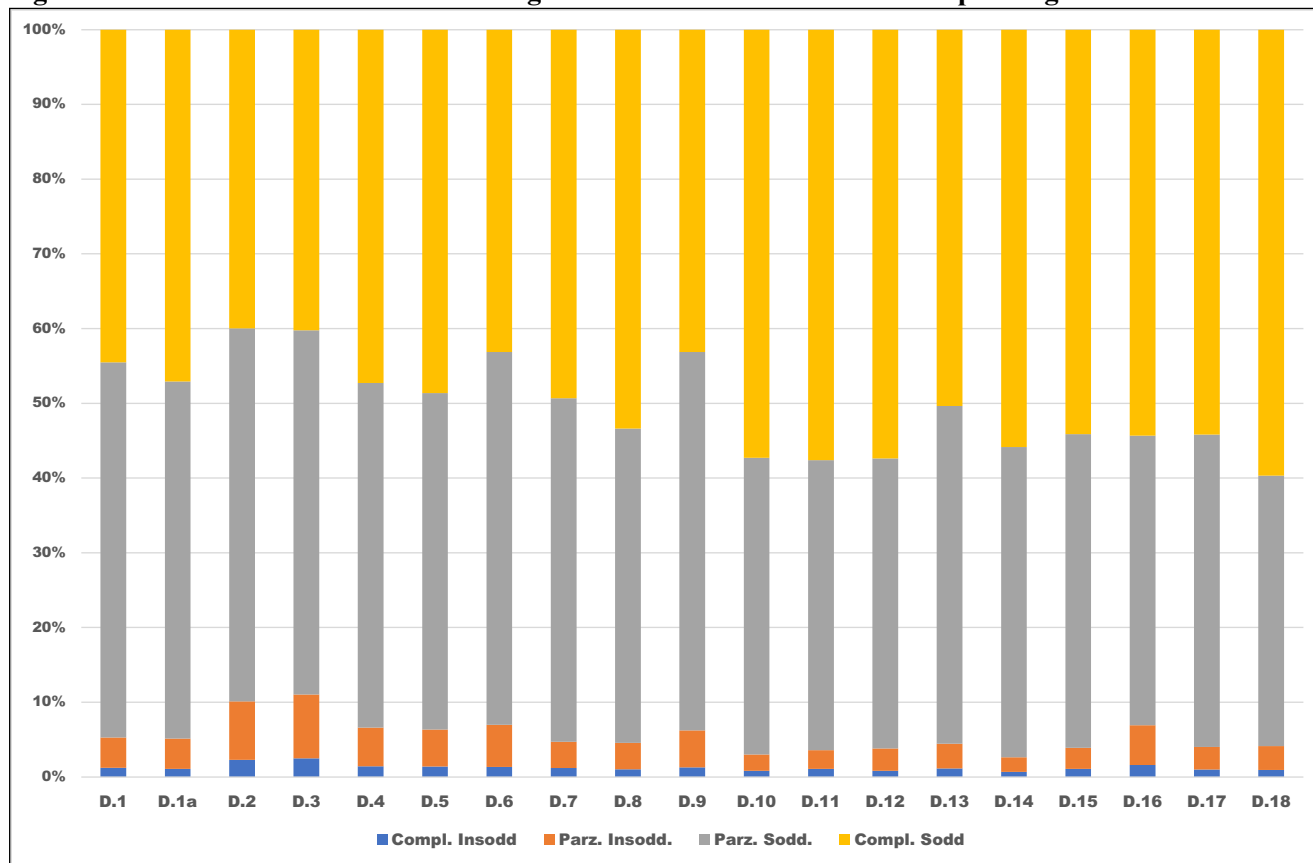
CdS	Studente	D.1	D.1a	D.2	D.3	D.4	D.5	D.6	D.7	D.8	D.9	D.10	D.11	D.12	D.13	D.14	D.15	D.16	D.17	D.18
Scienze e Tecniche delle attività motorie preventive e adattate	Non freq.	3.3	3.3	3.2	3.2	3.2	3.3	3.3	3.3	3.3	3.3	-	-	-	-	3.3	3.4	-	-	
	Freq.	3.5	3.5	3.5	3.5	3.5	3.6	3.5	3.5	3.5	3.4	3.5	3.5	3.6	3.5	3.5	3.6	3.5	3.5	3.5
	Tutti	3.4	3.4	3.3	3.3	3.3	3.4	3.4	3.4	3.4	3.4	3.4	3.5	3.5	3.6	3.5	3.5	3.4	3.5	3.5

CORSO DI STUDI IN SCIENZE E TECNICHE PSICOLOGICHE

Nell'A.A. 2021/22 il CdS in Scienze e tecniche psicologiche ha raccolto 2439 questionari contro i 2142 dell'A.A. precedente, facendo registrare un incremento del 13.9% (v. tab. 2). Il contributo alla raccolta complessiva registrata nella Facoltà di riferimento è pari al 32.4%, il secondo più alto tra i CdS ad essa afferenti, e quello alla raccolta di Ateneo è pari al 9.2%, il terzo più elevato tra i CdS della UKE. Infine, la quota di studenti frequentanti che hanno valutato la didattica erogata è pari al 65.4% (v. tab. 3).

La figura 12 mostra la distribuzione delle valutazioni espresse dagli studenti del CdS. Si osserva che ovunque i due livelli di soddisfazione più alti sono prevalenti, e che dieci dimensioni della didattica (D.8 e da D.10 in poi) generano il massimo livello di soddisfazione in almeno il 50% degli studenti. Inoltre, per dieci delle diciannove dimensioni della didattica (D.7, D.8, D.10, D.11, D.12, D.13, D.14, D.15, D.17, D.18) almeno il 95% degli studenti si è dichiarato almeno soddisfatto. Si registrano due dimensioni critiche della didattica (ancora D.2 e D.3) nella opinione degli studenti (v. tab. 27).

Figura 12. Valutazione della didattica erogata dal CdS in Scienze e tecniche psicologiche.



La tabella 15 contiene i livelli medi di soddisfazione espressi dagli studenti del CdS in oggetto, sia nel complesso, che distinti tra frequentanti e no. Nel complesso, il livello medio di soddisfazione espresso è pari a 3.4, circa l'85% della soddisfazione totale (pari al 100%). Mediamente, la soddisfazione espressa dagli studenti frequentanti è ovunque superiore a quella espressa dagli studenti non frequentanti, con livelli medi di soddisfazione pari a 3.5 e 3.3, rispettivamente. Nella opinione degli studenti frequentanti, la soddisfazione media massima (3.6) è stata assegnata alla dimensione della didattica D.15, mentre, la soddisfazione media minima (3.3) è stata assegnata alle dimensioni D.2 e D.3. Nella opinione degli studenti non frequentanti, la soddisfazione media massima (3.4) è stata assegnata alla dimensione D.8, mentre quella minima (3.1) alla dimensione D.2.

Tabella 15. Livelli medi di soddisfazione espressi dagli studenti del CdS in Scienze e tecniche psicologiche.

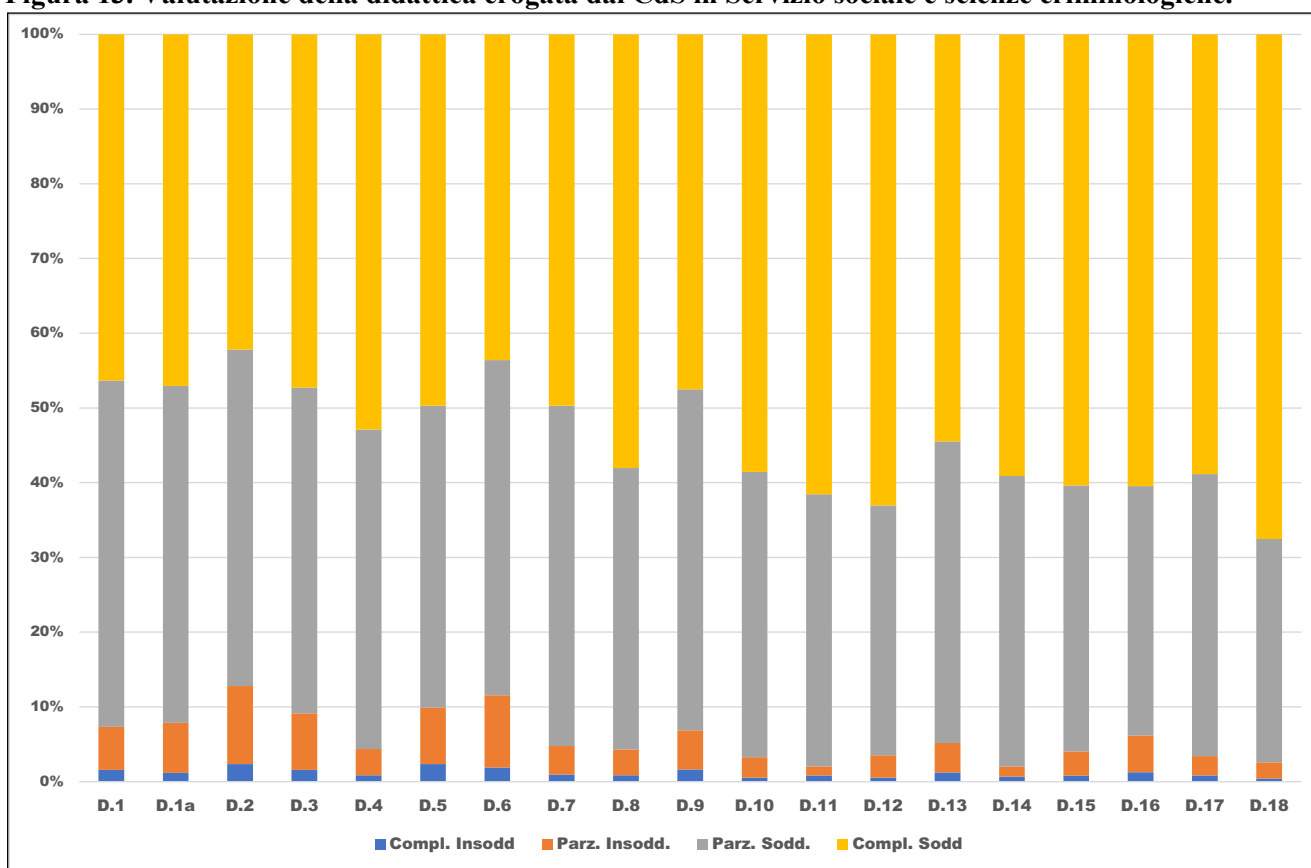
CdS	Studente	D.1	D.1a	D.2	D.3	D.4	D.5	D.6	D.7	D.8	D.9	D.10	D.11	D.12	D.13	D.14	D.15	D.16	D.17	D.18	
Scienze e Tecniche Psicologiche	Non freq.	3.3	3.3	3.1	3.2	3.3	3.3	3.2	3.3	3.4	3.2	-	-	-	-	-	3.3	3.3	-	-	
	Freq.	3.4	3.5	3.3	3.3	3.5	3.5	3.4	3.5	3.5	3.4	3.5	3.5	3.5	3.4	3.5	3.6	3.5	3.5	3.5	3.5
	Tutti	3.4	3.4	3.3	3.3	3.4	3.4	3.3	3.4	3.5	3.4	3.5	3.5	3.5	3.5	3.4	3.5	3.5	3.5	3.5	3.5

CORSO DI STUDI IN SERVIZIO SOCIALE E SCIENZE CRIMINOLOGICHE

Nell'A.A. 2021/22 il CdS in Servizio sociale e scienze criminologiche ha raccolto 1282 questionari contro i 946 dell'A.A. precedente, facendo registrare un incremento del 35.5%, il più elevato tra i CdS della Facoltà (v. tab. 2). Il contributo alla raccolta complessiva registrata nella Facoltà di riferimento è pari al 17%, il terzo più elevato tra i CdS ad essa afferenti, e quello alla raccolta di Ateneo è pari al 4.9%. Infine, la quota di studenti frequentanti che hanno valutato la didattica erogata è pari al 57.4% (v. tab. 3).

La figura 13 mostra la distribuzione delle valutazioni espresse dagli studenti del CdS. Si osserva che ovunque sono prevalenti i due livelli più alti di soddisfazione, e che tredici dimensioni della didattica (D.4, D.5, D.7, D.8 e da D.10 in poi) ricevono il massimo livello di soddisfazione da almeno il 50% degli studenti. Inoltre, undici delle diciannove dimensioni della didattica (D.4, D.7, D.8, D.10, D.11, D.12, D.14, D.15, D.16, D.17, D.18) lasciano almeno soddisfatto almeno il 95% degli studenti. Si registrano due dimensioni "critiche" della didattica, D.2 e D.6 (v. tab. 27).

Figura 13. Valutazione della didattica erogata dal CdS in Servizio sociale e scienze criminologiche.



La tabella 16 contiene i livelli medi di soddisfazione espressi dagli studenti del CdS in oggetto, sia nel complesso, che distinti tra frequentanti e no. Nel complesso, il livello medio di soddisfazione espresso è pari a circa 3.5, pari a circa l'87% della soddisfazione totale (100%). Mediamente, la soddisfazione espressa dagli studenti frequentanti è ovunque superiore a quella espressa dagli studenti non frequentanti, con livelli medi di soddisfazione pari a 3.5 e 3.3, rispettivamente. Nella opinione degli studenti frequentanti, la soddisfazione media massima (3.6) è stata assegnata ad otto dimensioni della didattica (D.4, D.8, D.11, D.12, D.14, D.15, D.16, D.18) mentre, quella minima (3.3) alla dimensione D.2. Nella opinione degli studenti non frequentanti, la soddisfazione media massima (3.4) è stata assegnata a quattro dimensioni (D.4, D.8, D.15, D.16), mentre quella minima (3.2) a due dimensioni,

D.2 e D.6.

Tabella 16. Livelli medi di soddisfazione espressi dagli studenti del CdS in Servizio sociale e scienze criminologiche.

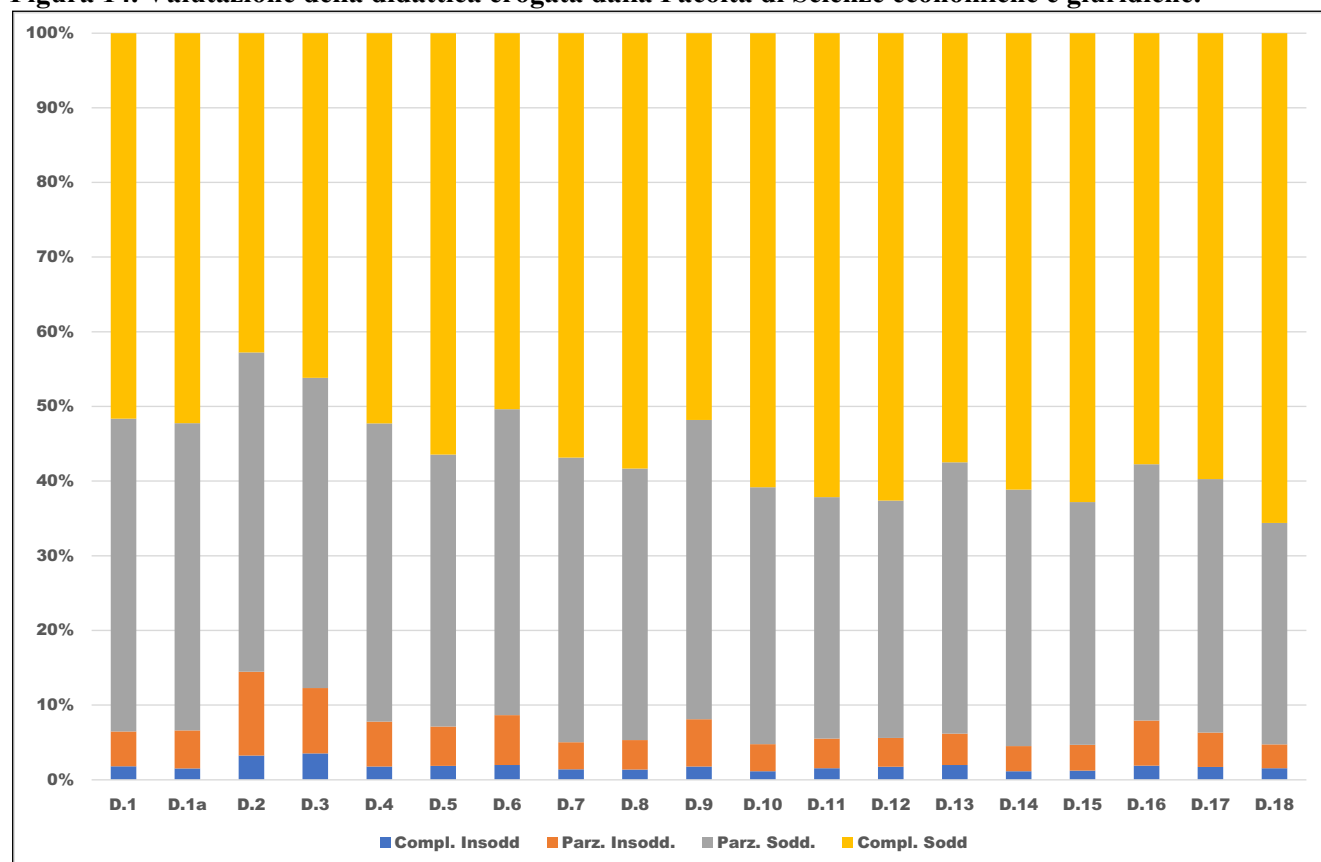
CdS	Studente	D.1	D.1a	D.2	D.3	D.4	D.5	D.6	D.7	D.8	D.9	D.10	D.11	D.12	D.13	D.14	D.15	D.16	D.17	D.18
Servizio Sociale e Scienze criminologiche	Non freq.	3.2	3.3	3.2	3.3	3.4	3.2	3.2	3.3	3.4	3.3	-	-	-	-	3.4	3.4	-	-	
	Freq.	3.5	3.5	3.3	3.4	3.6	3.5	3.4	3.5	3.6	3.5	3.5	3.6	3.6	3.5	3.6	3.6	3.6	3.5	3.6
	Tutti	3.4	3.4	3.3	3.4	3.5	3.4	3.3	3.4	3.5	3.4	3.5	3.6	3.6	3.5	3.6	3.6	3.5	3.5	3.6

FACOLTÀ DI SCIENZE ECONOMICHE E GIURIDICHE

Nell’A.A. 2021/22 la Facoltà di Scienze economiche e giuridiche, con i suoi quattro CdS, ha raccolto 3649 questionari contro i 3924 dell’ A.A. precedente, facendo registrare un decremento pari al 7% (v. tab. 2), cui hanno maggiormente contribuito le valutazioni espresse dagli studenti dei CdS in Economia e management, con il 42.8%, e in Giurisprudenza, con il 34.5% (v. tab. 3). Il contributo dato alla raccolta complessiva di questionari a livello di Ateneo, è pari al 13.8%, uno dei più bassi della UKE, e la quota di studenti rispondenti frequentanti è pari al 62.5%.

La figura 14 mostra la distribuzione delle valutazioni espresse dagli studenti della Facoltà. Si osserva, anche in questo caso, che ovunque i due livelli più elevati di soddisfazione sono prevalgono ampiamente. Tutte le dimensioni della didattica valutate, tranne D.2, hanno lasciato pienamente soddisfatto almeno il 50% degli studenti e cinque dimensioni (D.7, D.10, D.14, D.15, D.18) lasciano almeno soddisfatto non meno del 95% degli studenti. Vi sono due aspetti “critici”, D.2 e D.3 (v. tab. 27).

Figura 14. Valutazione della didattica erogata dalla Facoltà di Scienze economiche e giuridiche.



La tabella 17 contiene i livelli di soddisfazione medi espressi dagli studenti della Facoltà, sia nel complesso, che distinti tra frequentanti e no. Nel complesso, il livello di soddisfazione espresso è pari

a circa 3.5, pari a circa l'87% della soddisfazione totale (100%). Mediamente, la soddisfazione espressa dagli studenti frequentanti è ovunque superiore a quella espressa dagli studenti non frequentanti, con livelli medi di soddisfazione pari a 3.5 e 3.3, rispettivamente. Nella opinione degli studenti frequentanti, la soddisfazione media massima (3.6) è stata assegnata a otto dimensioni della didattica (D.7, D.8, D.11, D.12, D.14, D.15, D.16, D.18) mentre, quella minima (3.3) alla dimensione D.2. Nella opinione degli studenti non frequentanti, la soddisfazione media massima (3.5) è stata assegnata alla sola dimensione D.15, mentre quella minima (3.2) alle dimensioni D.2 e D.3.

Tabella 17. Livelli medi di soddisfazione espressi dagli studenti della Facoltà di Scienze economiche e giuridiche.

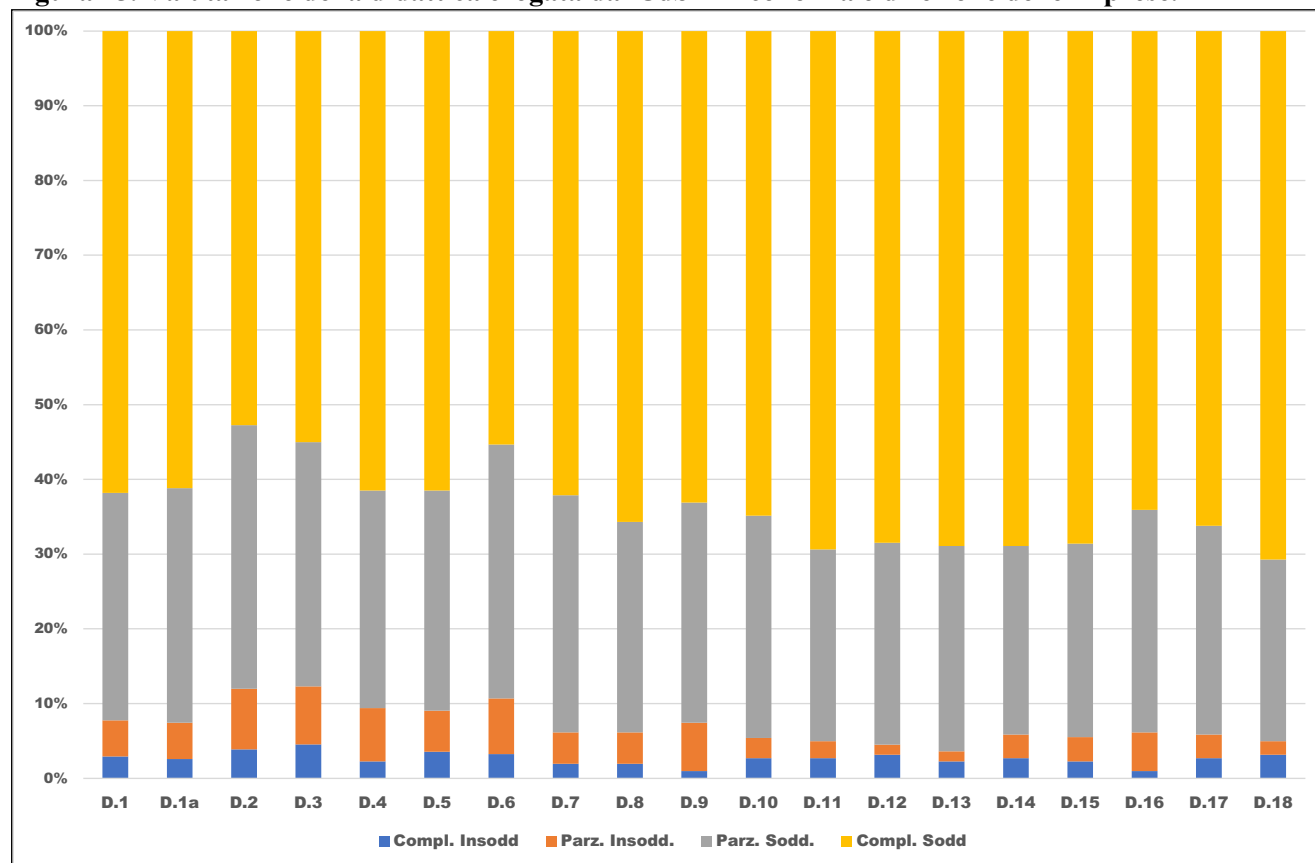
Facoltà	Studiante	D.1	D.1a	D.2	D.3	D.4	D.5	D.6	D.7	D.8	D.9	D.10	D.11	D.12	D.13	D.14	D.15	D.16	D.17	D.18	
Scienze Economiche e Giuridiche	Non freq.	3.3	3.3	3.2	3.2	3.3	3.4	3.3	3.4	3.4	3.3	-	-	-	-	-	3.5	3.3	-	-	
	Freq.	3.5	3.5	3.3	3.4	3.5	3.5	3.5	3.6	3.6	3.5	3.5	3.6	3.6	3.5	3.6	3.6	3.6	3.6	3.5	3.6
	Tutti	3.4	3.4	3.3	3.3	3.4	3.5	3.4	3.5	3.5	3.4	3.5	3.5	3.6	3.6	3.5	3.6	3.6	3.5	3.5	3.6

CORSO DI STUDI IN ECONOMIA E DIREZIONE DELLE IMPRESE

Nell'A.A. 2021/22 il CdS in Economia e direzione delle imprese ha raccolto 309 questionari contro i 477 dell'A.A. precedente, facendo registrare un decremento del 35.2%, il più elevato tra i CdS della Facoltà (v. tab. 2). Il contributo alla raccolta complessiva registrata nella Facoltà di riferimento è pari all'8.5% e quello alla raccolta di Ateneo è pari al 1.2%. Infine, la quota di studenti frequentanti che hanno valutato la didattica erogata è pari al 71.8% (v. tab. 3).

La figura 15 mostra la distribuzione delle valutazioni espresse dagli studenti del CdS. Si osserva che ovunque i due livelli più alti di soddisfazione prevalgono ampiamente, e, per la prima volta, tutte le dimensioni della didattica generano il massimo livello di soddisfazione in almeno il 50% degli studenti. Sono quattro le dimensioni (D.11, D.12, D.13, D.18) rispetto alle quali almeno il 95% degli studenti si è dichiarato almeno soddisfatto. Si registrano tre dimensioni "critiche" della didattica, D.2, D.3 e D.6 (v. tab. 26).

Figura 15. Valutazione della didattica erogata dal CdS in Economia e direzione delle imprese.



La tabella 18 contiene i livelli medi di soddisfazione espressi dagli studenti del CdS in oggetto, sia nel complesso, che distinti tra frequentanti e no. Nel complesso, il livello medio di soddisfazione espresso è di poco superiore a 3.5, ovvero circa l'88.5% della soddisfazione totale (pari al 100%). Mediamente, la soddisfazione espressa dagli studenti frequentanti è ovunque piuttosto superiore a quella espressa dagli studenti non frequentanti, con livelli medi di soddisfazione pari a 3.6 e 3.2, rispettivamente. Nella opinione degli studenti frequentanti, la soddisfazione media massima (3.7) è stata assegnata alle dimensioni D.1, D.8, D.15, D.16, mentre la soddisfazione media minima (3.5) è stata assegnata alle dimensioni D.2 e D.3. Nella opinione degli studenti non frequentanti, la soddisfazione media massima (3.4) è stata espressa per la dimensione D.15, mentre quella minima (3.0) alle dimensioni D.2 e D.3.

Tabella 18. Livelli medi di soddisfazione espressi dagli studenti del CdS in Economia e direzione delle imprese.

CdS	Studente	D.1	D.1a	D.2	D.3	D.4	D.5	D.6	D.7	D.8	D.9	D.10	D.11	D.12	D.13	D.14	D.15	D.16	D.17	D.18
Economia e direzione delle imprese	Non freq.	3.1	3.2	3.0	3.0	3.2	3.2	3.1	3.3	3.3	3.3	-	-	-	-	3.4	3.3	-	-	
	Freq.	3.7	3.6	3.5	3.5	3.6	3.6	3.6	3.6	3.7	3.6	3.6	3.6	3.6	3.6	3.6	3.7	3.7	3.6	3.6
	Tutti	3.5	3.5	3.4	3.4	3.5	3.5	3.4	3.5	3.6	3.5	3.6	3.6	3.6	3.6	3.6	3.6	3.6	3.6	3.6

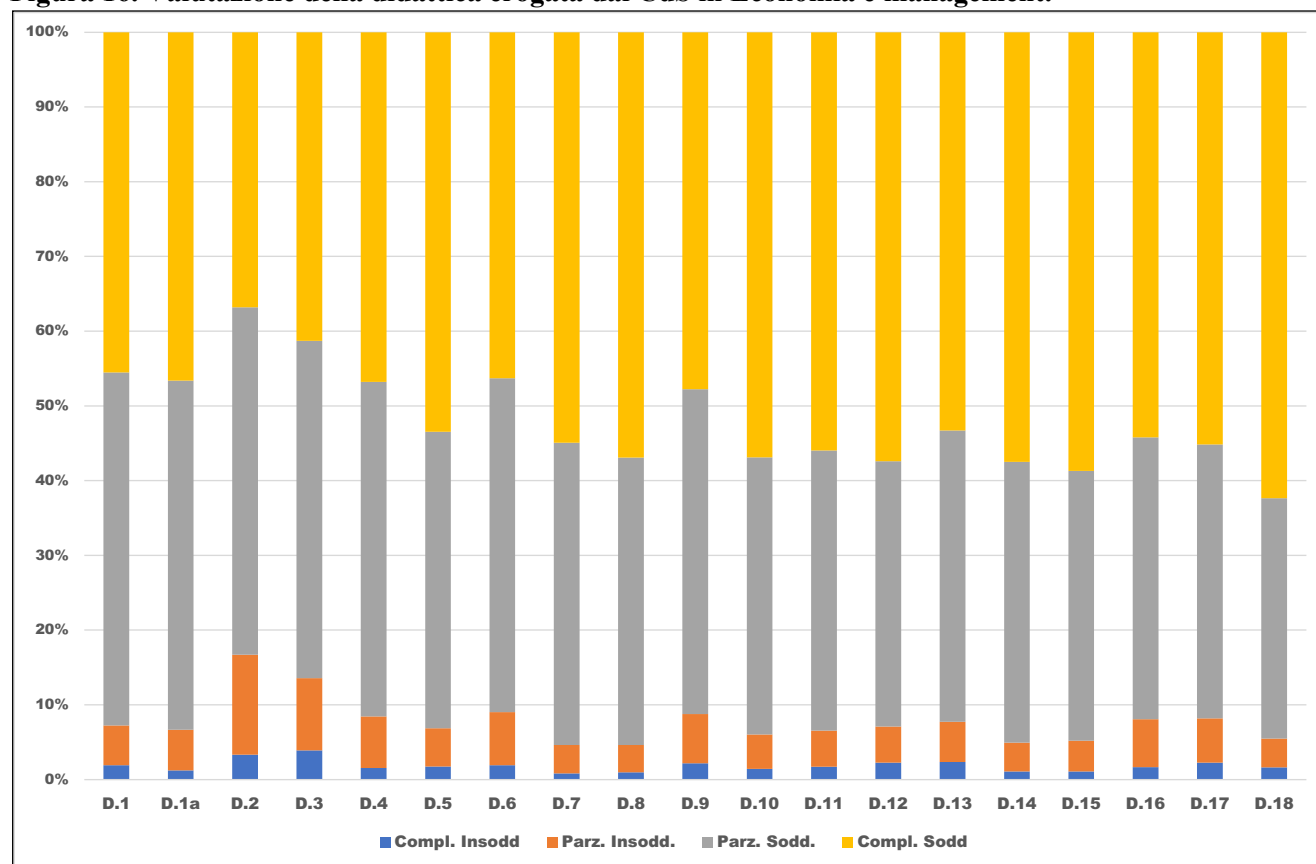
CORSO DI STUDI IN ECONOMIA E MANAGEMENT

Nell'A.A. 2021/22 il CdS in Economia e management ha raccolto 1562 questionari contro i 1722 dell'A.A. precedente, facendo registrare un decremento del 9.3% (v. tab. 2). Il contributo alla raccolta complessiva registrata nella Facoltà di riferimento è pari al 42.8%, il più elevato della Facoltà, e quello alla raccolta di Ateneo è pari al 5.9%. Infine, la quota di studenti frequentanti che hanno valutato la didattica erogata è pari al 71.3% (v. tab. 3).

La figura 16 mostra la distribuzione delle valutazioni espresse dagli studenti del CdS. Si osserva che ovunque i due livelli più alti di soddisfazione prevalgono ampiamente, e che dodici dimensioni della

didattica generano il massimo livello della soddisfazione in almeno il 50% degli studenti. Sono tre le dimensioni (D.7, D.8, D.14) rispetto alle quali almeno il 95% degli studenti si è dichiarato almeno soddisfatto. Si registrano due dimensioni “critiche” della didattica, D.2 e D.3 (v. tab. 27).

Figura 16. Valutazione della didattica erogata dal CdS in Economia e management.



La tabella 19 contiene i livelli medi di soddisfazione espressi dagli studenti del CdS in oggetto, sia nel complesso, che distinti tra frequentanti e no. Nel complesso, il livello medio di soddisfazione espresso è di poco superiore a 3.4, ovvero circa l'86% della soddisfazione totale (pari al 100%). Mediamente, la soddisfazione espressa dagli studenti frequentanti è ovunque superiore a quella espressa dagli studenti non frequentanti, con livelli medi di soddisfazione pari a 3.5 e 3.2, rispettivamente. Nella opinione degli studenti frequentanti, la soddisfazione media massima (3.6) è stata assegnata a quattro dimensioni della didattica (D.7, D.8, D.15, D.18), mentre quella minima (3.2) è stata assegnata alla dimensione D.2. Nella opinione degli studenti non frequentanti, la soddisfazione media massima (3.4) è stata assegnata alla dimensione D.15, mentre quella minima (3.0) alla dimensione D.2.

Tabella 19. Livelli medi di soddisfazione espressi dagli studenti del CdS in Economia e management.

CdS	Studente	D.1	D.1a	D.2	D.3	D.4	D.5	D.6	D.7	D.8	D.9	D.10	D.11	D.12	D.13	D.14	D.15	D.16	D.17	D.18
Economia e Management	Non freq.	3.2	3.2	3.0	3.1	3.2	3.3	3.2	3.3	3.3	3.2	-	-	-	-	-	3.4	3.2	-	-
	Freq.	3.4	3.5	3.2	3.3	3.4	3.5	3.4	3.6	3.6	3.4	3.5	3.5	3.5	3.4	3.5	3.6	3.5	3.4	3.6
	Tutti	3.4	3.4	3.2	3.2	3.4	3.4	3.4	3.4	3.5	3.5	3.4	3.5	3.5	3.5	3.4	3.5	3.5	3.4	3.4

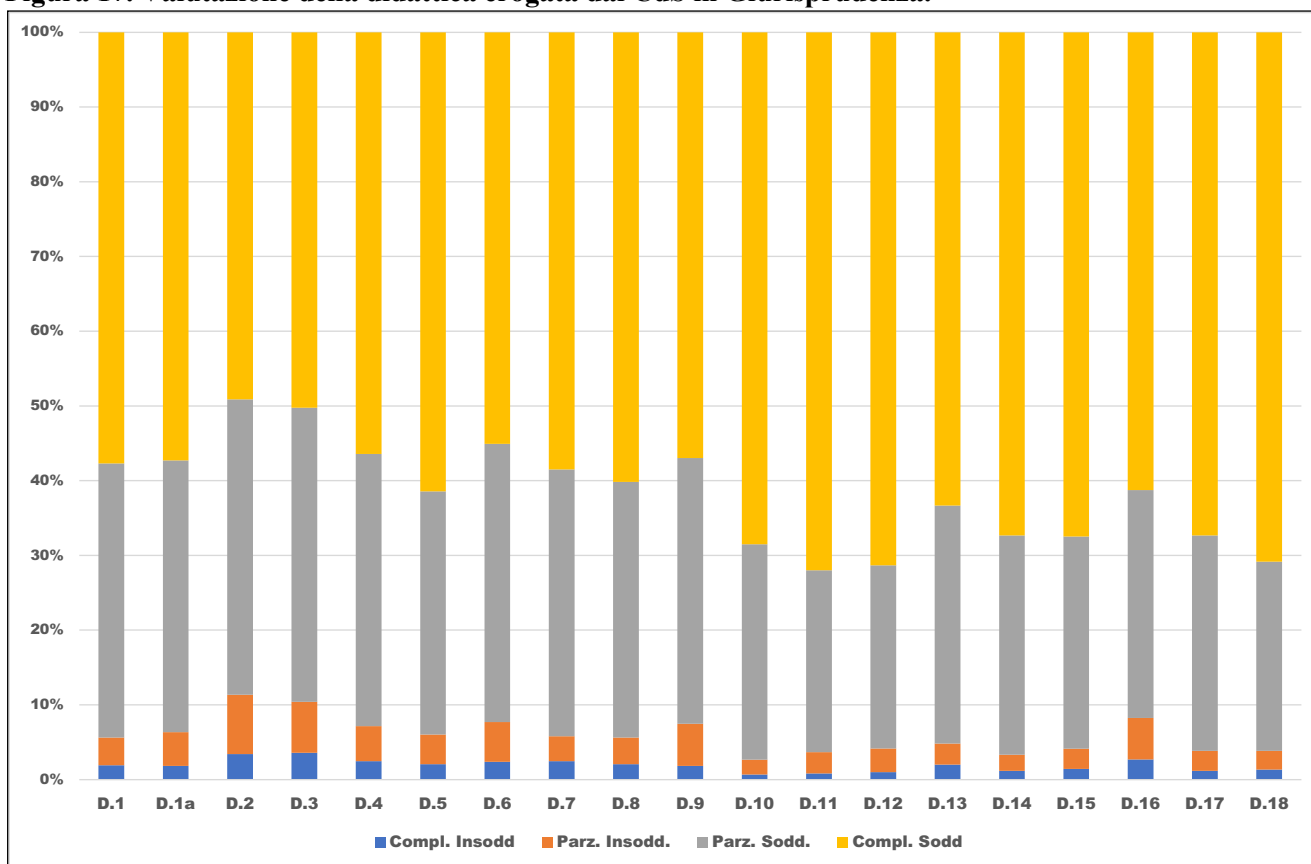
CORSO DI STUDI IN GIURISPRUDENZA

Nell'A.A. 2021/22 il CdS in Giurisprudenza ha raccolto 1260 questionari contro i 1267 dell'A.A. precedente, facendo registrare un decremento di appena lo 0.6% (v. tab. 2). Il contributo alla raccolta complessiva registrata nella Facoltà di riferimento è pari al 34.5%, il secondo più elevato della Facoltà,

e quello alla raccolta di Ateneo è pari al 4.8%. Infine, la quota di studenti frequentanti che hanno valutato la didattica erogata è pari al 47.6%, la seconda quota più bassa di Ateneo (v. tab. 3).

La figura 17 mostra la distribuzione delle valutazioni espresse dagli studenti del CdS. Si osserva che ovunque i due livelli più elevati di soddisfazione sono ampiamente prevalenti, e che diciotto dimensioni della didattica generano il massimo livello della soddisfazione in almeno il 50% degli studenti. Sono otto le dimensioni (D.10, D.11, D.12, D.13, D.14, D.15, D.17, D.18) rispetto alle quali almeno il 95% degli studenti si è dichiarato almeno soddisfatto. Si registrano due dimensioni “critiche” della didattica, D.2 e D.3) (v. tab. 27).

Figura 17. Valutazione della didattica erogata dal CdS in Giurisprudenza.



La tabella 20 contiene i livelli medi di soddisfazione espressi dagli studenti del CdS in oggetto, sia nel complesso, che distinti tra frequentanti e no. Nel complesso, il livello medio di soddisfazione espresso è di poco superiore a 3.5, ovvero circa l'88% della soddisfazione totale (pari al 100%). Mediamente, la soddisfazione espressa dagli studenti frequentanti è ovunque superiore a quella espressa dagli studenti non frequentanti, con livelli medi di soddisfazione pari a 3.6 e 3.4, rispettivamente. Nella opinione degli studenti frequentanti, la soddisfazione media massima (3.7) è stata assegnata a cinque dimensioni della didattica (D.10, D.11, D.12, D.15, D.18), mentre quella minima (3.5) alla dimensione D.2. Nella opinione degli studenti non frequentanti, la soddisfazione media massima (3.4) è stata assegnata alle dimensioni D.5 e D.15, mentre quella minima (3.3) alle dimensioni D.2 e D.3.

Tabella 20. Livelli medi di soddisfazione espressi dagli studenti del CdS in Giurisprudenza.

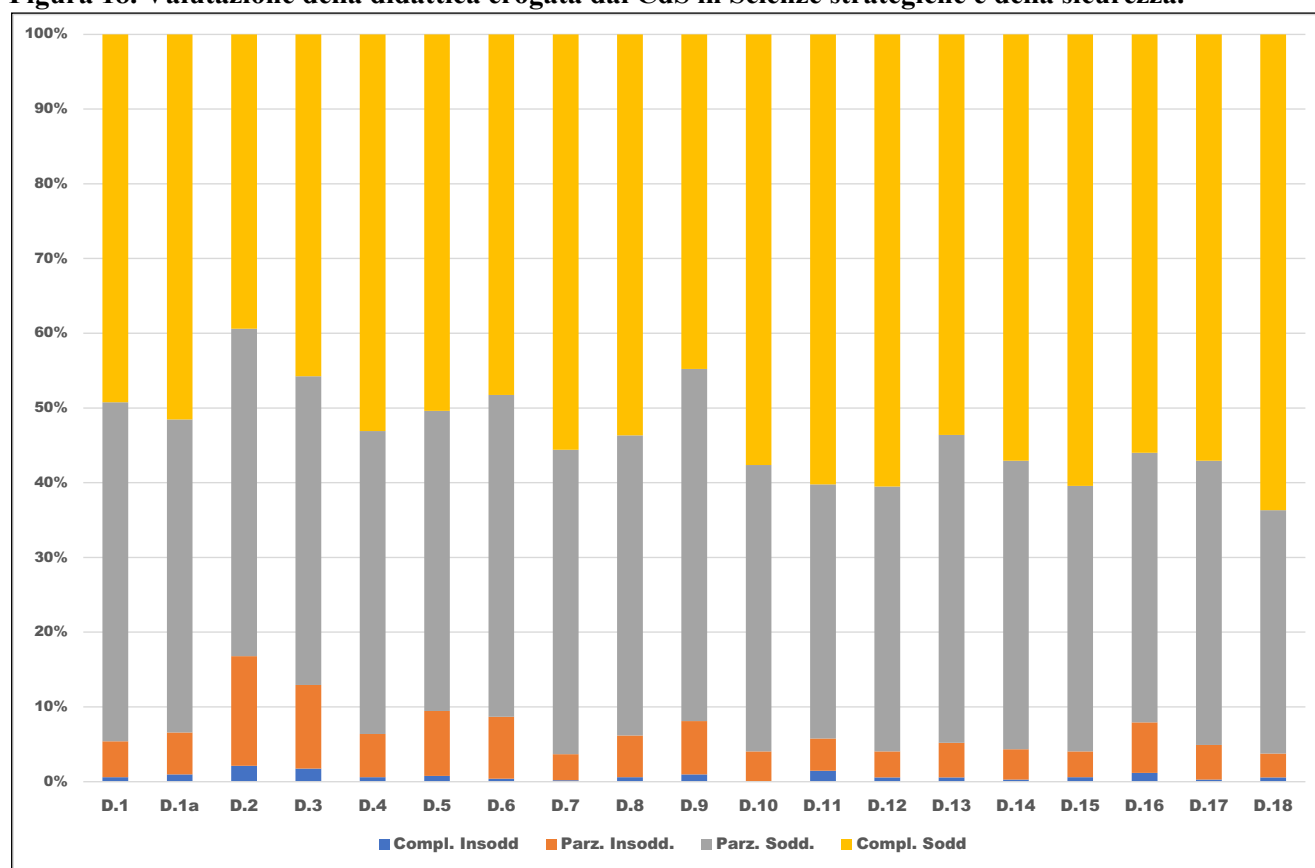
CdS	Studente	D.1	D.1a	D.2	D.3	D.4	D.5	D.6	D.7	D.8	D.9	D.10	D.11	D.12	D.13	D.14	D.15	D.16	D.17	D.18
Giurisprudenza	Non freq.	3.4	3.4	3.3	3.3	3.4	3.5	3.4	3.4	3.4	3.4	-	-	-	-	-	3.5	3.4	-	-
	Freq.	3.6	3.6	3.4	3.5	3.6	3.6	3.5	3.6	3.6	3.6	3.7	3.7	3.7	3.6	3.6	3.7	3.6	3.6	3.7
	Tutti	3.5	3.5	3.3	3.4	3.5	3.5	3.5	3.5	3.5	3.5	3.5	3.7	3.7	3.7	3.6	3.6	3.6	3.5	3.6

CORSO DI STUDI IN SCIENZE STRATEGICHE E DELLA SICUREZZA

Nell’A.A. 2021/22 il CdS in Scienze strategiche e della sicurezza ha raccolto 518 questionari contro i 458 dell’A.A. precedente, facendo registrare un incremento del 13% (v. tab. 2). Il contributo alla raccolta complessiva registrata nella Facoltà di riferimento è pari al 14.2% e quello alla raccolta di Ateneo è pari al 2%. Infine, la quota di studenti frequentanti che hanno valutato la didattica erogata è pari al 67% (v. tab. 3).

La figura 18 mostra la distribuzione delle valutazioni espresse dagli studenti del CdS. Si osserva che ovunque i due livelli più elevati di soddisfazione sono prevalenti e che quattordici dimensioni della didattica generano il massimo livello di soddisfazione in almeno il 50% degli studenti. Sono quattro le dimensioni (D.14, D.15, D.17, D.18) rispetto alle quali almeno il 95% degli studenti si è dichiarato almeno soddisfatto. Si registra che le due dimensioni “critiche” della didattica (D.2, D.3), nella opinione degli studenti di questo CdS, e comuni ad altri CdS, qui sono ritenute critiche da percentuali leggermente più elevate che negli altri CdS (v. tab. 27).

Figura 18. Valutazione della didattica erogata dal CdS in Scienze strategiche e della sicurezza.



La tabella 21 contiene i livelli medi di soddisfazione espressi dagli studenti del CdS in oggetto, sia nel complesso, che distinti tra frequentanti e no. Nel complesso, il livello medio di soddisfazione espresso è di poco inferiore a 3.5, ovvero poco più dell’86% della soddisfazione totale (pari al 100%). Mediamente, la soddisfazione espressa dagli studenti frequentanti è ovunque superiore a quella espressa dagli studenti non frequentanti, con livelli medi di soddisfazione pari a 3.5 e 3.3, rispettivamente. Nella opinione degli studenti frequentanti, la soddisfazione media massima (3.6) è stata assegnata alle dimensioni D.7, D.12, D.15, D.16 e D.18, mentre la soddisfazione media minima (3.3) è stata assegnata alla dimensione D.2. Nella opinione degli studenti non frequentanti, la soddisfazione media massima (3.4) è stata assegnata alle dimensioni D.7, D.8 e D.15, mentre quella minima (3.1) alla dimensione D.2.

Tabella 21. Livelli medi di soddisfazione espressi dagli studenti del CdS in Scienze strategiche e della sicurezza.

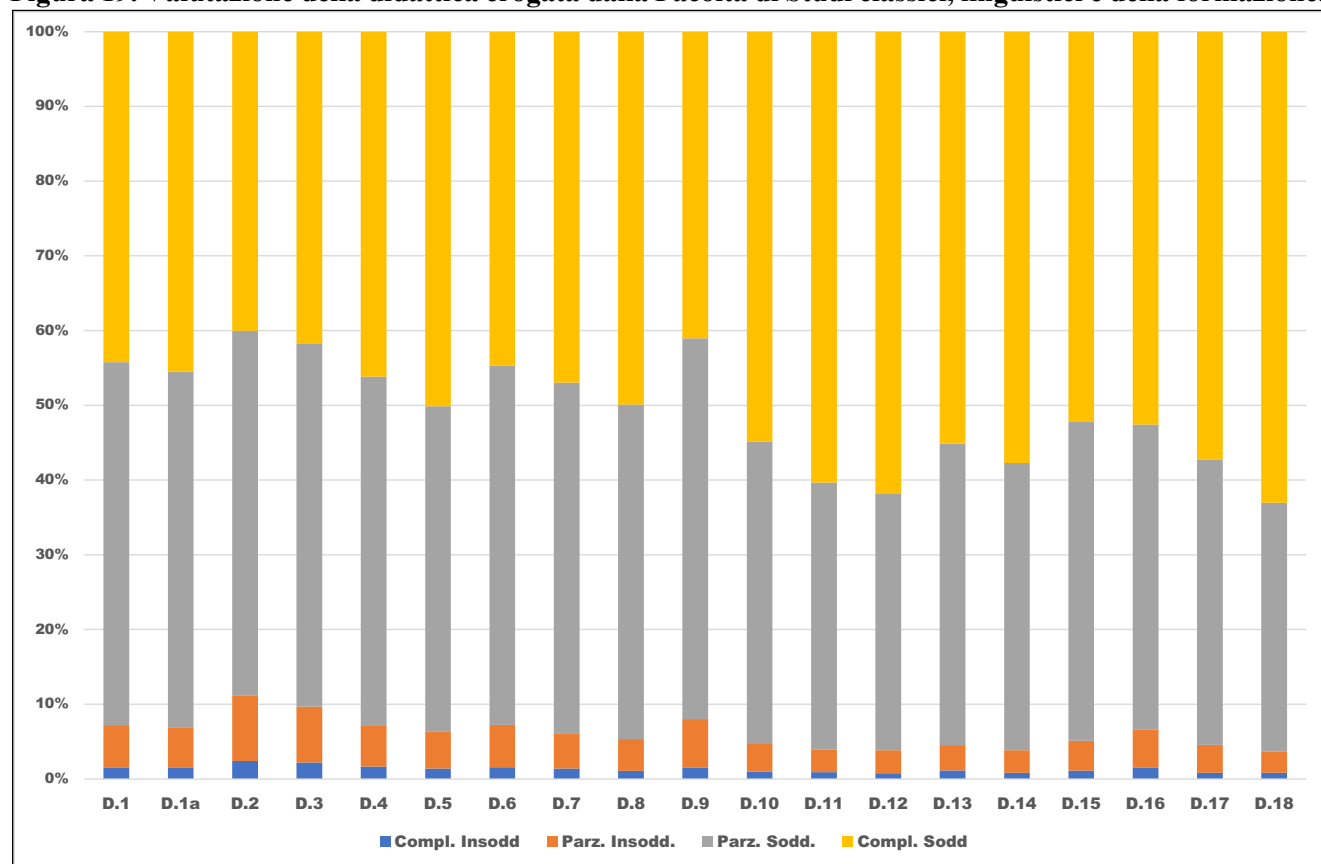
CdS	Studente	D.1	D.1a	D.2	D.3	D.4	D.5	D.6	D.7	D.8	D.9	D.10	D.11	D.12	D.13	D.14	D.15	D.16	D.17	D.18
Scienze strategiche e della sicurezza	Non freq.	3.3	3.3	3.1	3.2	3.3	3.3	3.2	3.4	3.4	3.3	-	-	-	-	3.4	3.3	-	-	
	Freq.	3.5	3.5	3.3	3.4	3.5	3.5	3.5	3.6	3.5	3.4	3.5	3.5	3.6	3.5	3.5	3.6	3.6	3.5	3.6
	Tutti	3.4	3.4	3.2	3.3	3.5	3.4	3.4	3.5	3.5	3.4	3.5	3.5	3.6	3.5	3.5	3.6	3.5	3.5	3.6

FACOLTÀ DI STUDI CLASSICI, LINGUISTICI E DELLA FORMAZIONE

Nell’A.A. 2021/22 la Facoltà di Studi classici, linguistici e della formazione, con i suoi quattro corsi di studi, ha raccolto 11.870 questionari contro gli 11.615 dell’A.A. precedente, facendo registrare un incremento del 2.2% (v. tab. 2), cui hanno contribuito prevalentemente le valutazioni espresse dagli studenti del CdS in Scienze della formazione primaria, con l’84.3% (v. tab. 3). Il suo contributo (pari al 44.9%) alla raccolta del numero complessivo di questionari, a livello di Ateneo, è il più alto tra tutte le Facoltà UKE, mentre la quota di studenti rispondenti frequentanti (pari al 46.8%) è la più bassa tra tutte le Facoltà.

La figura 19 mostra la distribuzione delle valutazioni espresse dagli studenti della Facoltà. Si osserva che ovunque i livelli di soddisfazione espressi sono alti, e sono undici (D.5, D.8, e da D.10 in poi) le dimensioni rispetto alle quali almeno il 50% degli studenti ha espresso il massimo livello di soddisfazione. In sette occasioni (D.10, D.11, D.12, D.13, D.14, D.17, D.18) almeno il 95% degli studenti si è dichiarato almeno soddisfatto. Si osserva un unico aspetto critico, D.2 (v. tab. 27).

Figura 19. Valutazione della didattica erogata dalla Facoltà di Studi classici, linguistici e della formazione.



La tabella 22 contiene i livelli di soddisfazione medi espressi dagli studenti, sia nel complesso che distinti tra frequentanti e no. Nel complesso, il livello medio di soddisfazione espresso è di poco superiore a 3.4, ovvero all’incirca l’86% della soddisfazione totale (pari al 100%). Mediamente, la

soddisfazione espressa dagli studenti frequentanti è ovunque superiore a quella espressa dagli studenti non frequentanti, con livelli medi di soddisfazione pari a 3.5 e 3.3, rispettivamente. Nella opinione degli studenti frequentanti, la massima soddisfazione media (3.6) è stata espressa per cinque dimensioni della didattica (D.11, D.12, D.15, D.16, D.18), mentre la minima soddisfazione media (3.4) è stata espressa per tre dimensioni (D.2, D.3, D.9). Nella opinione degli studenti non frequentanti, la massima soddisfazione media (3.3) è stata espressa per nove dimensioni, mentre la minima soddisfazione media (3.2) per restanti tre (D.2, D.3, D.9) delle dodici sottoposte a valutazione da parte degli studenti non frequentanti.

Tabella 22. Livelli medi di soddisfazione espressi dagli studenti della Facoltà di Studi classici, linguistici e della formazione.

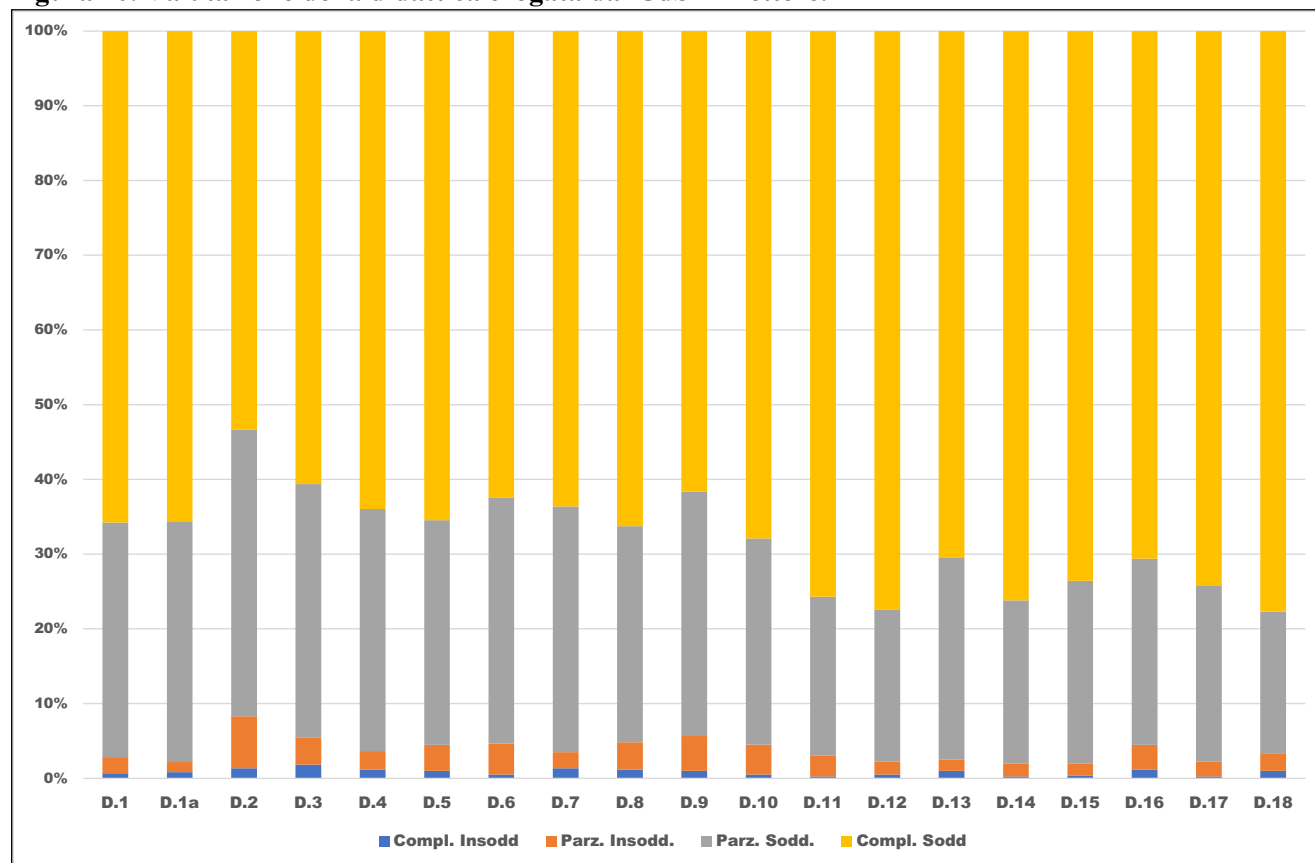
Facoltà	Studiante	D.1	D.1a	D.2	D.3	D.4	D.5	D.6	D.7	D.8	D.9	D.10	D.11	D.12	D.13	D.14	D.15	D.16	D.17	D.18
Studi Classici, linguistici e della formazione	Non freq.	3.3	3.3	3.2	3.2	3.3	3.3	3.3	3.3	3.3	3.2	-	-	-	-	-	3.3	3.3	-	-
	Freq.	3.5	3.5	3.4	3.4	3.5	3.5	3.5	3.5	3.5	3.4	3.5	3.6	3.6	3.5	3.5	3.6	3.6	3.5	3.6
	Tutti	3.4	3.4	3.3	3.3	3.4	3.4	3.4	3.4	3.4	3.3	3.5	3.6	3.6	3.5	3.5	3.5	3.4	3.5	3.6

CORSO DI STUDI IN LETTERE

Nell'A.A. 2021/22 il CdS in Lettere ha raccolto 602 questionari contro i 661 dell'A.A. precedente, facendo registrare un decremento dell'8.9% (v. tab. 2). Il contributo alla raccolta complessiva di questionari registrata nella Facoltà di riferimento è pari al 5.1% e al 2.3% per quella di Ateneo. Infine, la quota di studenti frequentanti che hanno valutato la didattica erogata è pari al 66.3% (v. tab. 3).

La figura 20 mostra la distribuzione delle valutazioni espresse dagli studenti del CdS. Si osserva che ovunque i livelli di soddisfazione sono elevati e che tutte le dimensioni della didattica generano il massimo livello di soddisfazione in almeno il 50% degli studenti. Più del 60% dei rispondenti si dichiara completamente soddisfatto di tutte le dimensioni della didattica, eccetto che per la D.2. Infine, sono sedici le dimensioni rispetto alle quali almeno il 95% degli studenti si è dichiarato almeno soddisfatto (fanno eccezione le dimensioni D.2, D.3 e D.9, comunque con percentuali pari a 92%, 94.5% e 94.4%, rispettivamente). Non si registra alcuna dimensione critica nella opinione degli studenti (v. tab. 27).

Figura 20. Valutazione della didattica erogata dal CdS in Lettere.



La tabella 23 contiene i livelli medi di soddisfazione espressi dagli studenti del CdS in oggetto, sia nel complesso, che distinti tra frequentanti e no. Nel complesso, il livello medio di soddisfazione espresso è di poco superiore a 3.6, ovvero circa il 91% della soddisfazione totale (pari al 100%). Mediamente, la soddisfazione espressa dagli studenti frequentanti è ovunque superiore a quella espressa dagli studenti non frequentanti, con livelli medi di soddisfazione pari a 3.7 e 3.4, rispettivamente. Nella opinione di entrambi i gruppi di studenti, frequentanti e no, la soddisfazione media massima (3.8 e 3.6, rispettivamente) è stata espressa per la dimensione D.15, mentre quella minima (3.5 e 3.3, rispettivamente) per la dimensione D.2.

Tabella 23. Livelli medi di soddisfazione espressi dagli studenti del CdS in Lettere.

CdS	Studiante	D.1	D.1a	D.2	D.3	D.4	D.5	D.6	D.7	D.8	D.9	D.10	D.11	D.12	D.13	D.14	D.15	D.16	D.17	D.18
Lettere	Non freq.	3.5	3.4	3.3	3.4	3.4	3.4	3.4	3.5	3.5	3.4	-	-	-	-	3.6	3.5	-	-	
	Freq.	3.7	3.7	3.5	3.6	3.7	3.7	3.7	3.6	3.7	3.6	3.6	3.7	3.7	3.7	3.7	3.8	3.7	3.7	3.7
	Tutti	3.6	3.6	3.4	3.5	3.6	3.6	3.6	3.6	3.6	3.5	3.6	3.7	3.7	3.7	3.7	3.7	3.6	3.7	3.7

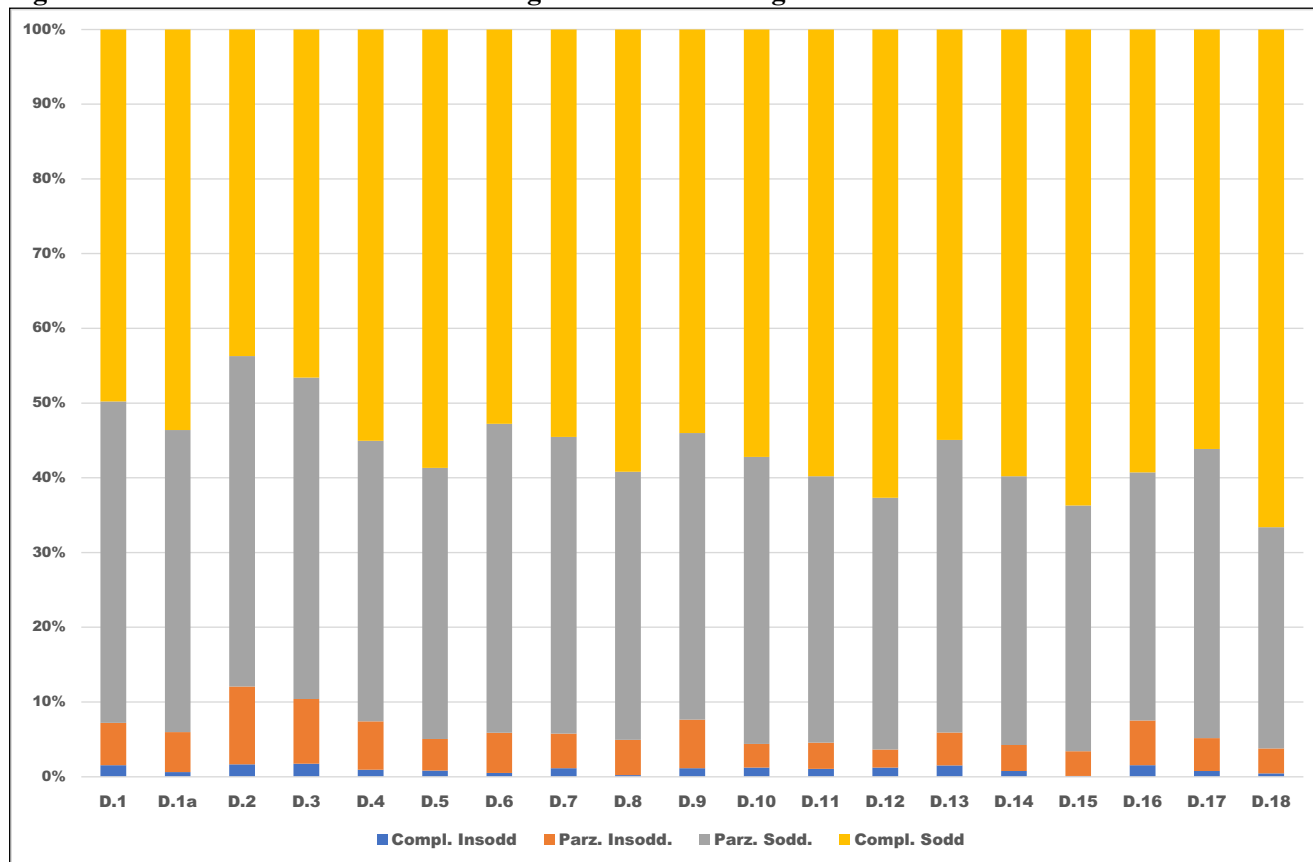
CORSO DI STUDI IN LINGUE E CULTURE MODERNE

Nell'A.A. 2021/22 il CdS in Lingue e culture moderne ha raccolto 970 questionari contro i 1258 dell'A.A. precedente, facendo registrare un decremento del 22.9% (v. tab. 2). Il contributo alla raccolta complessiva di questionari registrata nella Facoltà di riferimento è pari al 8.2% e al 3.7% per quella di Ateneo. Infine, la quota di studenti frequentanti che hanno valutato la didattica erogata è pari al 67.9% (v. tab. 3).

La figura 21 mostra la distribuzione delle valutazioni espresse dagli studenti del CdS. Si osserva che ovunque i due livelli di soddisfazione sono ampiamente prevalenti. Inoltre, quasi tutte le dimensioni della didattica erogata generano il massimo livello di soddisfazione in almeno il 50% degli studenti e otto di queste (D.6, D.8, D.10, D.11, D.12, D.14, D.15, D.18) lasciano almeno parzialmente soddisfatto

non meno del 95% degli studenti. Infine, si registrano due dimensioni critiche della didattica, D.2 e D.3 (v. tab. 27).

Figura 21. Valutazione della didattica erogata dal CdS in Lingue e culture moderne.



La tabella 24 contiene i livelli medi di soddisfazione espressi dagli studenti del CdS in oggetto, sia nel complesso, che distinti tra frequentanti e no. Nel complesso, il livello medio di soddisfazione espresso è di poco inferiore a 3.5, ovvero circa l'87% della soddisfazione totale (pari al 100%). Mediamente, la soddisfazione espressa dagli studenti frequentanti è ovunque superiore a quella espressa dagli studenti non frequentanti, con livelli medi di soddisfazione molto simili e pari a 3.5 e 3.4, rispettivamente. Nella opinione degli studenti frequentanti la soddisfazione media massima (3.7) è stata assegnata alla dimensione D.15, mentre la soddisfazione media minima (3.4) alle dimensioni D.2 e D.3. Invece, nella opinione degli studenti non frequentanti la soddisfazione media massima (3.5) è stata espressa per le dimensioni D.8 e D.15, mentre quella minima (3.2) per la dimensione D.2.

Tabella 24. Livelli medi di soddisfazione espressi dagli studenti del CdS in Lingue e culture moderne.

CdS	Studiante	D.1	D.1a	D.2	D.3	D.4	D.5	D.6	D.7	D.8	D.9	D.10	D.11	D.12	D.13	D.14	D.15	D.16	D.17	D.18
		Lingue e Culture Moderne	Non freq.	3.3	3.4	3.2	3.3	3.4	3.4	3.4	3.4	3.5	3.4	-	-	-	-	3.5	3.3	-
	Freq.	3.5	3.5	3.4	3.4	3.5	3.6	3.5	3.5	3.6	3.5	3.5	3.5	3.6	3.5	3.5	3.7	3.6	3.5	3.6
	Tutti	3.4	3.5	3.3	3.3	3.5	3.5	3.5	3.5	3.5	3.5	3.5	3.5	3.6	3.5	3.5	3.6	3.5	3.5	3.6

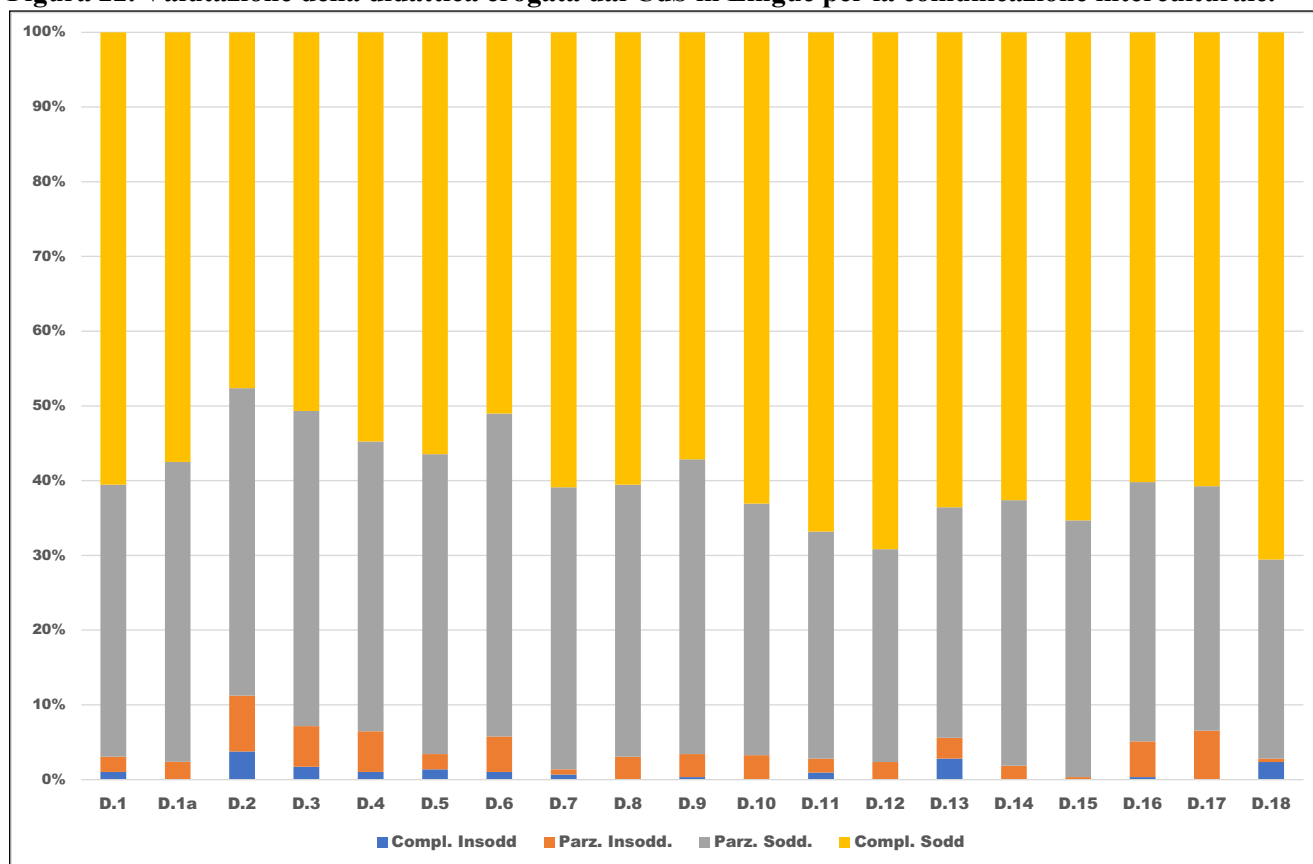
CORSO DI STUDI IN LINGUE PER LA COMUNICAZIONE INTERCULTURALE

Nell'A.A. 2021/22 il CdS in Lingue per la comunicazione interculturale ha raccolto 294 questionari contro i 357 dell'A.A. precedente, facendo registrare un decremento del 17.6% (v. tab. 2). Il contributo alla raccolta complessiva di questionari registrata nella Facoltà di riferimento è pari al 2.5% e al 1.1% per quella di Ateneo. Infine, la quota di studenti frequentanti che hanno valutato la didattica erogata è

pari al 72.8%, la più alta tra i CdS della Facoltà (v. tab. 3).

La figura 22 mostra la distribuzione delle valutazioni espresse dagli studenti del CdS. Si osserva che ovunque sono ampiamente prevalenti i due livelli più alti di soddisfazione. Inoltre, quasi tutte le dimensioni della didattica erogata generano il massimo livello di soddisfazione in almeno il 50% (e alcune anche oltre) degli studenti e che dodici dimensioni (D.1, D.1a, D.5, D.7, D.8, D.9, D.10, D.11, D.12, D.14, D.15, D.18) lasciano almeno parzialmente soddisfatto non meno del 95% degli studenti. Infine, si registra la dimensione D.2 quale dimensione critica della didattica erogata nella opinione degli studenti (v. tab. 27).

Figura 22. Valutazione della didattica erogata dal CdS in Lingue per la comunicazione interculturale.



La tabella 25 contiene i livelli medi di soddisfazione espressi dagli studenti del CdS in oggetto, sia nel complesso, che distinti tra frequentanti e no. Nel complesso, il livello medio di soddisfazione espresso è circa 3.6, ovvero circa l'89% della soddisfazione totale (pari al 100%). Mediamente, la soddisfazione espressa dagli studenti frequentanti è ovunque superiore a quella espressa dagli studenti non frequentanti, con livelli medi di soddisfazione pari a 3.6 e 3.4, rispettivamente. Nella opinione degli studenti frequentanti la soddisfazione media massima (3.7) è stata espressa per le dimensioni D.15 e D.18, mentre la soddisfazione media minima (3.4) è stata espressa per la dimensione D.2. Invece, nella opinione degli studenti non frequentanti la soddisfazione media massima (3.5) è stata espressa per le dimensioni D.7, D.8 e D.15, mentre quella minima (3.2) è stata espressa per la dimensione D.2.

Tabella 25. Livelli medi di soddisfazione espressi dagli studenti del CdS in Lingue per la comunicazione interculturale.

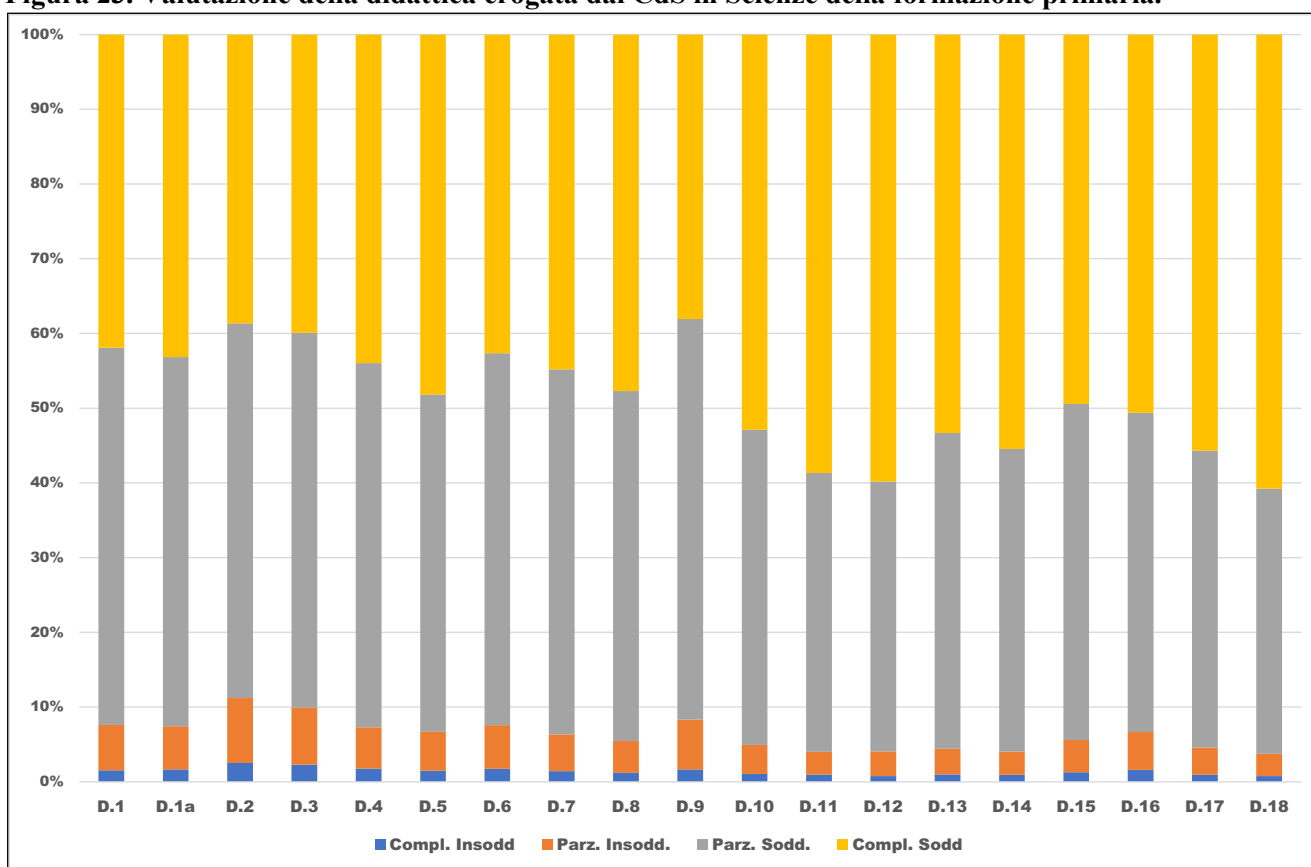
CdS	Studiante	D.1	D.1a	D.2	D.3	D.4	D.5	D.6	D.7	D.8	D.9	D.10	D.11	D.12	D.13	D.14	D.15	D.16	D.17	D.18
Lingue per la comunicazione interculturale	Non freq.	3.4	3.4	3.2	3.3	3.3	3.3	3.3	3.5	3.5	3.4	-	-	-	-	3.5	3.4	-	-	
	Freq.	3.6	3.6	3.4	3.5	3.5	3.6	3.5	3.6	3.6	3.6	3.6	3.6	3.7	3.6	3.6	3.7	3.6	3.5	3.7
	Tutti	3.6	3.6	3.3	3.4	3.5	3.5	3.4	3.6	3.6	3.5	3.6	3.6	3.7	3.6	3.6	3.6	3.5	3.5	3.7

CORSO DI STUDI IN SCIENZE DELLA FORMAZIONE PRIMARIA

Nell'A.A. 2021/22 il CdS in Scienze della formazione primaria ha raccolto 10004 questionari contro i 9.339 dell'A.A. precedente, facendo registrare un incremento del 7.1% (v. tab. 2). Il contributo alla raccolta complessiva di questionari registrata nella Facoltà di riferimento è pari al 84.3% e al 37.9% per quella di Ateneo, i più alti fatti registrare da un CdS UKE. La quota di studenti frequentanti che hanno valutato la didattica erogata è pari al 42.9%, la più bassa tra i CdS della Facoltà (v. tab. 3).

La figura 23 mostra la distribuzione delle valutazioni espresse dagli studenti del CdS. Si osserva che ovunque i due livelli più elevati di soddisfazione sono ampiamente prevalenti. Sono sette le dimensioni della didattica erogata (D.10, D.11, D.12, D.13, D.14, D.16, D.17, D.18) che generano il livello più elevato di soddisfazione in almeno il 50% degli studenti e rispetto alle quali almeno il 95% degli studenti si è dichiarato almeno parzialmente soddisfatto. Infine, si registra la dimensione D.2 quale unica dimensione critica della didattica erogata nella opinione degli studenti (v. tab. 27).

Figura 23. Valutazione della didattica erogata dal CdS in Scienze della formazione primaria.



La tabella 26 contiene i livelli medi di soddisfazione espressi dagli studenti del CdS in oggetto, sia nel complesso, che distinti tra frequentanti e no. Nel complesso, il livello medio di soddisfazione espresso è di poco superiore a 3.4, ovvero poco più dell'85% della soddisfazione totale (pari al 100%). Mediamente, la soddisfazione espressa dagli studenti frequentanti è ovunque superiore a quella espressa dagli studenti non frequentanti, con livelli medi di soddisfazione pari a 3.5 e 3.3, rispettivamente. Nella opinione degli studenti frequentanti la soddisfazione media massima (3.6) è stata espressa per le dimensioni D.7, D.15, D.16, e D.18, mentre quella minima (3.4) è stata espressa per le dimensioni D.2, D.3, D.6, e D.9. Invece, nella opinione degli studenti non frequentanti la soddisfazione media massima (3.5) è stata espressa per la dimensione D.7, mentre quella minima (3.2) è stata espressa per le dimensioni D.1, D.1a, D.2, D.3 e D.9.

Tabella 26. Livelli medi di soddisfazione espressi dagli studenti del CdS in Scienze della formazione primaria.

CdS	Studente	D.1	D.1a	D.2	D.3	D.4	D.5	D.6	D.7	D.8	D.9	D.10	D.11	D.12	D.13	D.14	D.15	D.16	D.17	D.18
Scienze della Formazione Primaria	Non freq.	3.2	3.2	3.2	3.2	3.3	3.3	3.3	3.5	3.3	3.2	-	-	-	-	-	3.3	3.3	-	-
	Freq.	3.4	3.5	3.4	3.4	3.5	3.5	3.4	3.6	3.5	3.4	3.5	3.5	3.5	3.5	3.5	3.6	3.6	3.5	3.6
	Tutti	3.3	3.3	3.2	3.3	3.3	3.4	3.3	3.6	3.4	3.3	3.5	3.5	3.5	3.5	3.5	3.4	3.4	3.5	3.6

UKE

Nel corso della esposizione delle analisi condotte sulle valutazioni fornite dagli studenti, sia a livello di Facoltà, che di CdS ad essa afferenti, raramente i livelli di soddisfazione espressi dagli studenti frequentanti e no, sono stati inferiori a 3.4 sulla scala (1, 4), indicata sul questionario e sulla quale lo studente esprime la propria valutazione. In altre parole, ciò indica che nella peggiore delle valutazioni si è comunque raggiunto un grado di copertura pari all'85% della soddisfazione globale. Di fatto, quindi, la soddisfazione globale e quella specifica per le singole dimensioni della didattica sottoposte a valutazione appare essere assolutamente elevata.

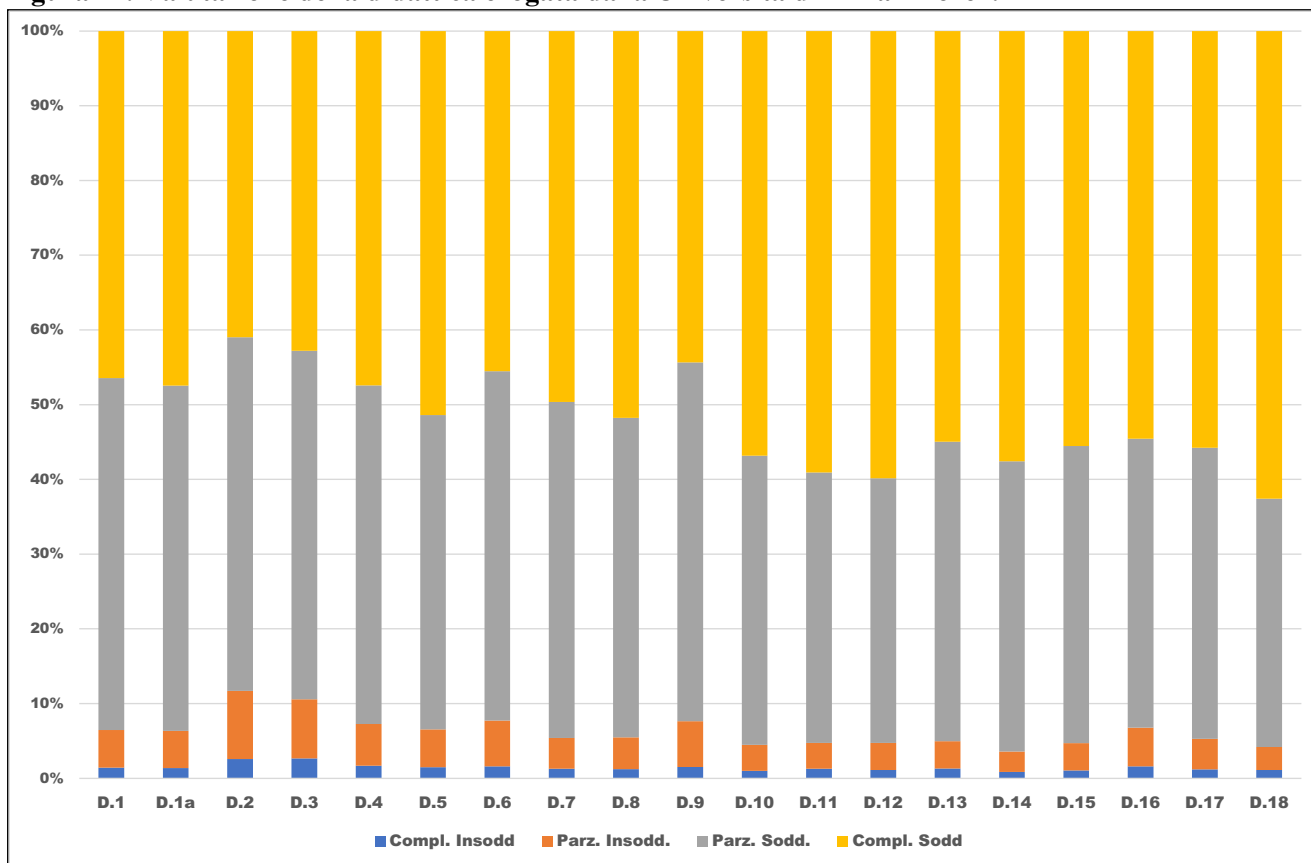
Va quindi calata in questo contesto la definizione di un valore soglia, per indagare l'esistenza di dimensioni della didattica potenzialmente critiche nella opinione degli studenti. E quindi, è ascrivibile più all'ottica del monitoraggio dello stato del sistema che alla necessità di risolvere attuali criticità.

Qui di seguito, riprendendo il modello impiegato per le analisi condotte sulle valutazioni espresse a livello di Facoltà e di CdS, proponiamo la distribuzione dei giudizi per singola dimensione della didattica erogata (figura 24) e una tabella (tabella 27) riassuntiva di tutte le criticità emerse dalle analisi precedentemente presentate, per ogni Facoltà e CdS ad essa afferente.

Le valutazioni nella opinione degli studenti della didattica erogata nell'A.A. 2021/22 dai CdS dell'Università di Enna "Kore" sono state 26425, contro le 24628 dell'A.A. precedente (+7.2%) (tab. 2). Le valutazioni sono state espresse per il 58% da studenti frequentanti, contro il 62.2% dell'A.A. precedente (-6.7%). Il contributo di ciascuna Facoltà all'ammontare dei questionari raccolti a livello di Ateneo, vede in testa la Facoltà di Studi classici, linguistici e della formazione, con il 44.9%, Scienze dell'uomo e della società, con il 28.5%, Scienze economiche e giuridiche, con il 13.8%, Ingegneria e architettura, con il 6.7%, e, infine, Medicina e chirurgia, con il 6.1%.

La figura 24 mostra la distribuzione delle valutazioni espresse dagli studenti UKE e, come visto in tutti i casi precedenti, si osserva che i due livelli di soddisfazione più elevati sono espressi in larga prevalenza dagli studenti. Sono nove le dimensioni per le quali più del 50% degli studenti si è dichiarato completamente soddisfatto. Il 62.6% degli studenti ha espresso completa soddisfazione per la qualità globale (D.18) della didattica erogata dalla UKE. A livello globale, si segnalano come dimensioni della didattica potenzialmente critiche la D.2 e D.3, quelle più frequentemente emerse in fase di analisi delle valutazioni espresse a livello di singolo CdS.

Figura 24. Valutazione della didattica erogata dalla Università di Enna “Kore”.



Anche quest'anno è stata puntualmente indagata l'esistenza di potenziali criticità tra le dimensioni sottoposte a valutazione nella opinione degli studenti. A partire dalle dimensioni potenzialmente critiche nello scorso A.A., vogliamo verificare comparativamente lo stato del sistema. Quindi, nella tabella 27, in colonna, sono riportate le dimensioni potenzialmente critiche emerse, in riga, sono elencate le Facoltà e i CdS, e all'interno, per ciascuno dei due AA.AA. in oggetto, sono riportate le percentuali di studenti dichiaratisi insoddisfatti. Le dimensioni che lo scorso A.A. erano potenzialmente critiche e che adesso non lo sono più hanno le percentuali indicate in rosso. Va da sé che più alta è la percentuale di studenti dichiaratisi insoddisfatti per la qualità insita in una data dimensione, maggiore dovrà essere l'attenzione posta per migliorarne il gradimento nella opinione degli studenti.

Qui di seguito facciamo una breve sintesi di quanto è possibile desumere dall'analisi delle informazioni contenute nella tabella 27, facendo riferimento esclusivamente ai CdS per i quali si registrano variazioni tra i due AA.AA. posti a confronto (per una più completa lettura del dato si suggerisce di consultare la tab. 7). Pertanto, tra i CdS delle diverse Facoltà, nell'attuale A.A., è possibile apprezzare che:

- nella Facoltà di Ingegneria e architettura:
 - Architettura, che l'anno scorso aveva tre potenziali criticità (D.2, D.3, D.6), non ne ha;
 - in Ingegneria dei rischi ambientali e delle infrastrutture e in Tecniche per il costruito e la sostenibilità ambientale (i due nuovi CdS), non manifestano alcuna potenziale criticità;
 - Ingegneria aerospaziale, che l'anno scorso aveva una sola potenziale criticità (D.3), ne ha quattro (D.2, D.3, D.4, D.8);
 - Ingegneria civile e ambientale, che l'anno scorso aveva due potenziali criticità (D.2, D.3), ne ha una sola (D.3);
 - Ingegneria informatica, che l'anno scorso aveva due potenziali criticità (D.2, D.16), ne ha quattro (D.2, D.3, D.9, D.16);
- nella Facoltà di Medicina e chirurgia, l'omonimo CdS, che l'anno scorso aveva nove potenziali criticità (D.2, D.3, D.4, D.5, D.6, D.9, D.11, D.13, D.17), ne ha due sole (D.2, D.3);

- nella Facoltà di Scienze dell'uomo e della società:
 - Psicologia clinica e Scienze e tecniche delle attività motorie preventive e adattate, che l'anno scorso avevano una potenziale criticità (D.3), non ne hanno alcuna;
 - Scienze e tecniche psicologiche e Servizio sociale e scienze criminologiche, che l'anno scorso avevano una sola potenziale criticità (D.3, D.2, rispettivamente), ne hanno due (D.2 e D.3, e D.2 e D.6, rispettivamente);
- nella Facoltà di Scienze economiche e giuridiche:
 - Economia e direzione delle imprese, che l'anno scorso aveva una potenziale criticità (D.3), ne ha tre (D.2, D.3, D.6);
- nella Facoltà di Studi classici, linguistici e della formazione:
 - Lettere, che l'anno scorso aveva una potenziale criticità (D.2), non ne ha;
 - Scienze della formazione primaria, che l'anno scorso aveva tre potenziali criticità (D.2, D.3, D.9), ne ha una sola (D.2).

Le dimensioni della didattica che sono risultate potenzialmente critiche più frequentemente, nei diversi CdS UKE e nell'attuale A.A., sono:

1. D.2 in dodici CdS;
2. D.3 in undici CdS;
3. D.6 in due CdS.

Tabella 27. Tabella sinottica delle dimensioni della didattica erogata potenzialmente “critiche” nella opinione degli studenti della UKE, A.A.AA. 2020/21 e 2021/22.

	A.A.	Dimensioni "critiche" della didattica erogata										
		D.2	D.3	D.4	D.5	D.6	D.8	D.9	D.11	D.13	D.16	D.17
Ingegneria e Architettura	2020/21	12.5	11.5	-	-	-	-	-	-	-	-	-
	2021/22	12.0	11.2	-	-	-	-	-	-	-	-	-
Architettura	2020/21	11.8	13.1	-	-	10.1	-	-	-	-	-	-
	2021/22	9.2	8.7	-	-	7.4	-	-	-	-	-	-
Ingegneria aerospaziale	2020/21	-	12.0	-	-	-	-	-	-	-	-	-
	2021/22	14.1	11.2	10.2	-	-	10.3	-	-	-	-	-
Ingegneria civile e ambientale	2020/21	16.4	10.8	-	-	-	-	-	-	-	-	-
	2021/22	9.8	11.7	-	-	-	-	-	-	-	-	-
Ingegneria dei rischi ambientali e delle infrastrutture	2020/21	-	-	-	-	-	-	-	-	-	-	-
	2021/22	-	-	-	-	-	-	-	-	-	-	-
Ingegneria informatica	2020/21	15.0	-	-	-	-	-	-	-	-	12.3	-
	2021/22	13.7	14.7	-	-	-	-	13.3	-	-	12.5	-
Tecnologie per il costruito e la sostenibilità ambientale	2020/21	-	-	-	-	-	-	-	-	-	-	-
	2021/22	-	-	-	-	-	-	-	-	-	-	-
Medicina e chirurgia	2020/21	19.3	21.6	13.5	11.1	12.0	-	17.7	10.0	10.8	-	11.0
	2021/22	13.5	14.0	-	-	-	-	-	-	-	-	-
Scienze dell'uomo e della società	2020/21	-	11.1	-	-	-	-	-	-	-	-	-
	2021/22	10.8	10.2	-	-	-	-	-	-	-	-	-
Psicologia clinica	2020/21	-	10.5	-	-	-	-	-	-	-	-	-
	2021/22	-	8.6	-	-	-	-	-	-	-	-	-
Scienze delle attività motorie e sportive	2020/21	11.6	10.5	-	-	-	-	-	-	-	-	-
	2021/22	12.7	11.1	-	-	-	-	-	-	-	-	-
Scienze e tecniche delle attività motorie preventive e adattate	2020/21	-	11.3	-	-	-	-	-	-	-	-	-
	2021/22	-	7.8	-	-	-	-	-	-	-	-	-
Scienze e tecniche psicologiche	2020/21	-	13.6	-	-	-	-	-	-	-	-	-
	2021/22	10.1	12.8	-	-	-	-	-	10.1	-	-	-
Servizio sociale e scienze criminologiche	2020/21	11.4	-	-	-	-	-	-	-	-	-	-
	2021/22	12.8	-	-	-	11.5	-	-	-	-	-	-
Scienze economiche e giuridiche	2020/21	12.7	13.7	-	-	-	-	-	-	-	-	-
	2021/22	14.5	12.3	-	-	-	-	-	-	-	-	-
Economia e direzione delle imprese	2020/21	-	10.9	-	-	-	-	-	-	-	-	-
	2021/22	12.0	12.3	-	-	10.7	-	-	-	-	-	-
Economia e management	2020/21	13.9	14.5	-	-	-	-	-	-	-	-	-
	2021/22	16.7	13.6	-	-	-	-	-	-	-	-	-
Giurisprudenza	2020/21	10.8	13.3	-	-	-	-	-	-	-	-	-
	2021/22	11.3	10.4	-	-	-	-	-	-	-	-	-
Scienze strategiche e della sicurezza	2020/21	17.9	14.4	-	-	-	-	-	-	-	-	-
	2021/22	16.8	12.9	-	-	-	-	-	-	-	-	-
Studi classici, linguistici e della formazione	2020/21	12.0	11.5	-	-	-	-	-	-	-	-	-
	2021/22	11.1	9.7	-	-	-	-	-	-	-	-	-
Lettere	2020/21	11.0	-	-	-	-	-	-	-	-	-	-
	2021/22	8.3	-	-	-	-	-	-	-	-	-	-
Lingue e culture moderne	2020/21	10.3	11.6	-	-	-	-	-	-	-	-	-
	2021/22	12.1	10.4	-	-	-	-	-	-	-	-	-
Lingue per la comunicazione interculturale	2020/21	-	10.6	-	-	-	-	-	-	-	-	-
	2021/22	11.2	7.1	-	-	-	-	-	-	-	-	-
Scienze della formazione primaria	2020/21	12.3	11.9	-	-	-	-	10.6	-	-	-	-
	2021/22	11.2	9.9	-	-	-	-	8.3	-	-	-	-
UKE	2020/21	11.7	12.0	-	-	-	-	-	-	-	-	-
	2021/22	11.7	10.6	-	-	-	-	-	-	-	-	-

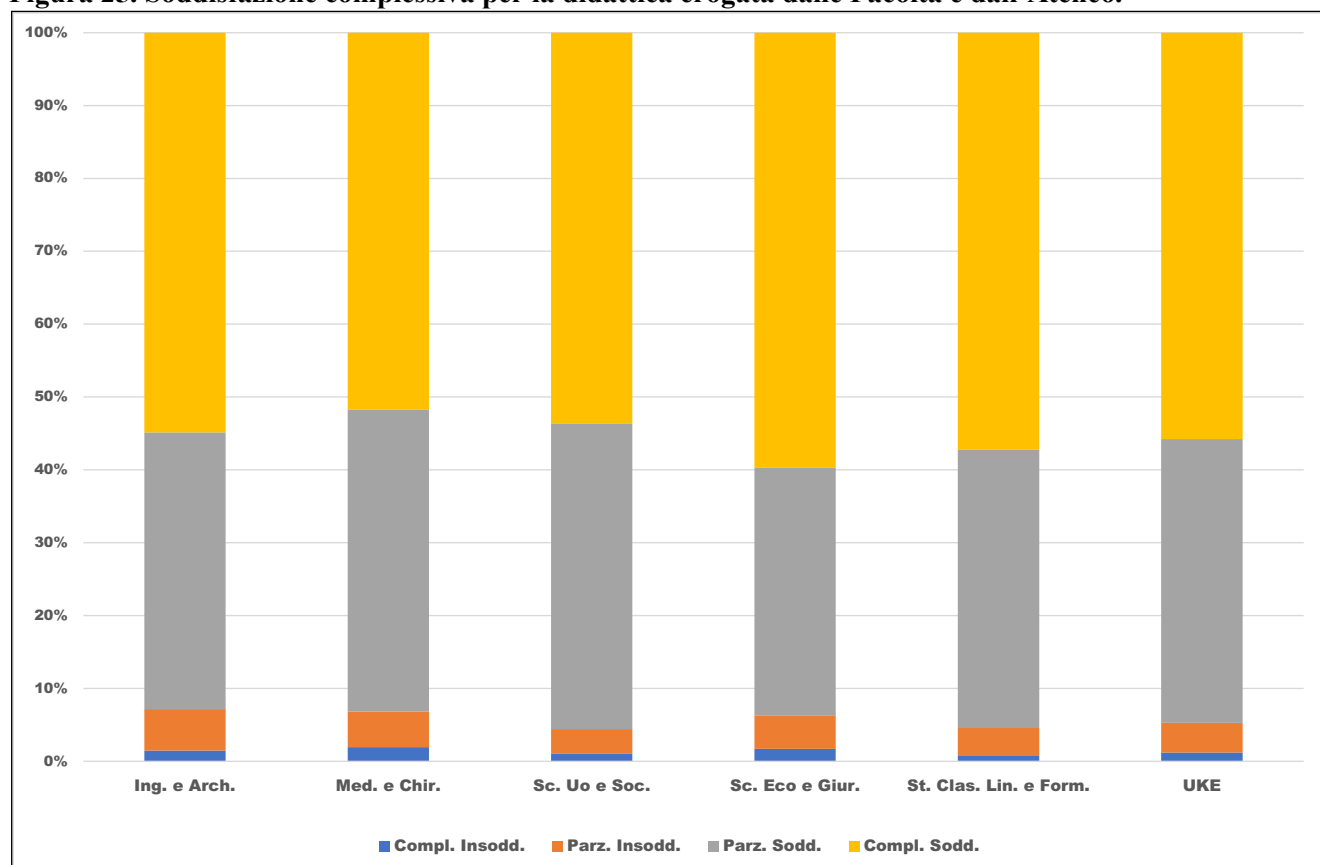
La tabella 28 contiene i livelli medi di soddisfazione espressi dagli studenti delle singole Facoltà, per ciascuna dimensione della didattica erogata, posti a confronto con i dati aggregati a livello di UKE.

Tabella 28. Livello medio di Soddisfazione espresso dagli studenti della UKE.

Facoltà	Studente	D.1	D.1a	D.2	D.3	D.4	D.5	D.6	D.7	D.8	D.9	D.10	D.11	D.12	D.13	D.14	D.15	D.16	D.17	D.18
Ingegneria e Architettura	Non freq.	3.3	3.3	3.2	3.1	3.3	3.3	3.2	3.4	3.3	3.2	-	-	-	-	-	3.4	3.2	-	-
	Freq.	3.6	3.6	3.4	3.4	3.5	3.6	3.5	3.6	3.5	3.4	3.6	3.5	3.5	3.5	3.6	3.7	3.6	3.5	3.6
	Tutti	3.5	3.5	3.3	3.3	3.4	3.5	3.4	3.6	3.4	3.4	3.6	3.5	3.5	3.5	3.6	3.6	3.5	3.5	3.6
Medicina	Non freq.	3.3	3.2	2.9	2.8	2.8	3.2	2.8	3.2	3.2	3.0	-	-	-	-	-	3.1	3.3	-	-
	Freq.	3.5	3.5	3.3	3.3	3.4	3.5	3.4	3.5	3.6	3.5	3.4	3.4	3.5	3.5	3.5	3.6	3.6	3.4	3.5
	Tutti	3.5	3.5	3.3	3.3	3.4	3.5	3.4	3.5	3.6	3.5	3.5	3.4	3.4	3.5	3.5	3.6	3.6	3.4	3.5
Scienze dell'Uomo e della Società	Non freq.	3.2	3.2	3.1	3.2	3.2	3.3	3.2	3.3	3.3	3.2	-	-	-	-	-	3.3	3.3	-	-
	Freq.	3.4	3.5	3.4	3.4	3.5	3.5	3.4	3.5	3.5	3.4	3.5	3.5	3.5	3.5	3.5	3.6	3.5	3.5	3.5
	Tutti	3.3	3.4	3.3	3.3	3.4	3.4	3.3	3.4	3.4	3.3	3.5	3.5	3.5	3.5	3.5	3.5	3.5	3.4	3.5
Scienze Economiche e Giuridiche	Non freq.	3.3	3.3	3.2	3.2	3.3	3.4	3.3	3.4	3.4	3.3	-	-	-	-	-	3.5	3.3	-	-
	Freq.	3.5	3.5	3.3	3.4	3.5	3.5	3.5	3.6	3.6	3.5	3.5	3.6	3.6	3.5	3.6	3.6	3.6	3.5	3.6
	Tutti	3.4	3.4	3.3	3.3	3.4	3.5	3.4	3.5	3.5	3.4	3.5	3.6	3.6	3.5	3.6	3.6	3.5	3.5	3.6
Studi Classici, linguistici e della formazione	Non freq.	3.3	3.3	3.2	3.2	3.3	3.3	3.3	3.3	3.3	3.2	-	-	-	-	-	3.3	3.3	-	-
	Freq.	3.5	3.5	3.4	3.4	3.5	3.5	3.5	3.5	3.5	3.4	3.5	3.6	3.6	3.5	3.5	3.6	3.6	3.5	3.6
	Tutti	3.4	3.4	3.3	3.3	3.4	3.4	3.4	3.4	3.4	3.3	3.5	3.6	3.6	3.5	3.5	3.5	3.5	3.4	3.5
UKE	Non freq.	3.2	3.3	3.2	3.2	3.3	3.3	3.2	3.3	3.3	3.2	-	-	-	-	-	3.4	3.3	-	-
	Freq.	3.5	3.5	3.4	3.4	3.5	3.5	3.4	3.5	3.5	3.4	3.5	3.5	3.5	3.5	3.5	3.6	3.6	3.5	3.6
	Tutti	3.4	3.4	3.3	3.3	3.4	3.4	3.4	3.4	3.5	3.4	3.5	3.5	3.5	3.5	3.5	3.5	3.5	3.5	3.6

Infine, appare utile rappresentare la soddisfazione complessiva espressa dagli studenti delle Facoltà per la qualità globale della didattica erogata (D.17), a livello di Facoltà e Ateneo (figura 25).

Figura 25. Soddisfazione complessiva per la didattica erogata dalle Facoltà e dall'Ateneo.



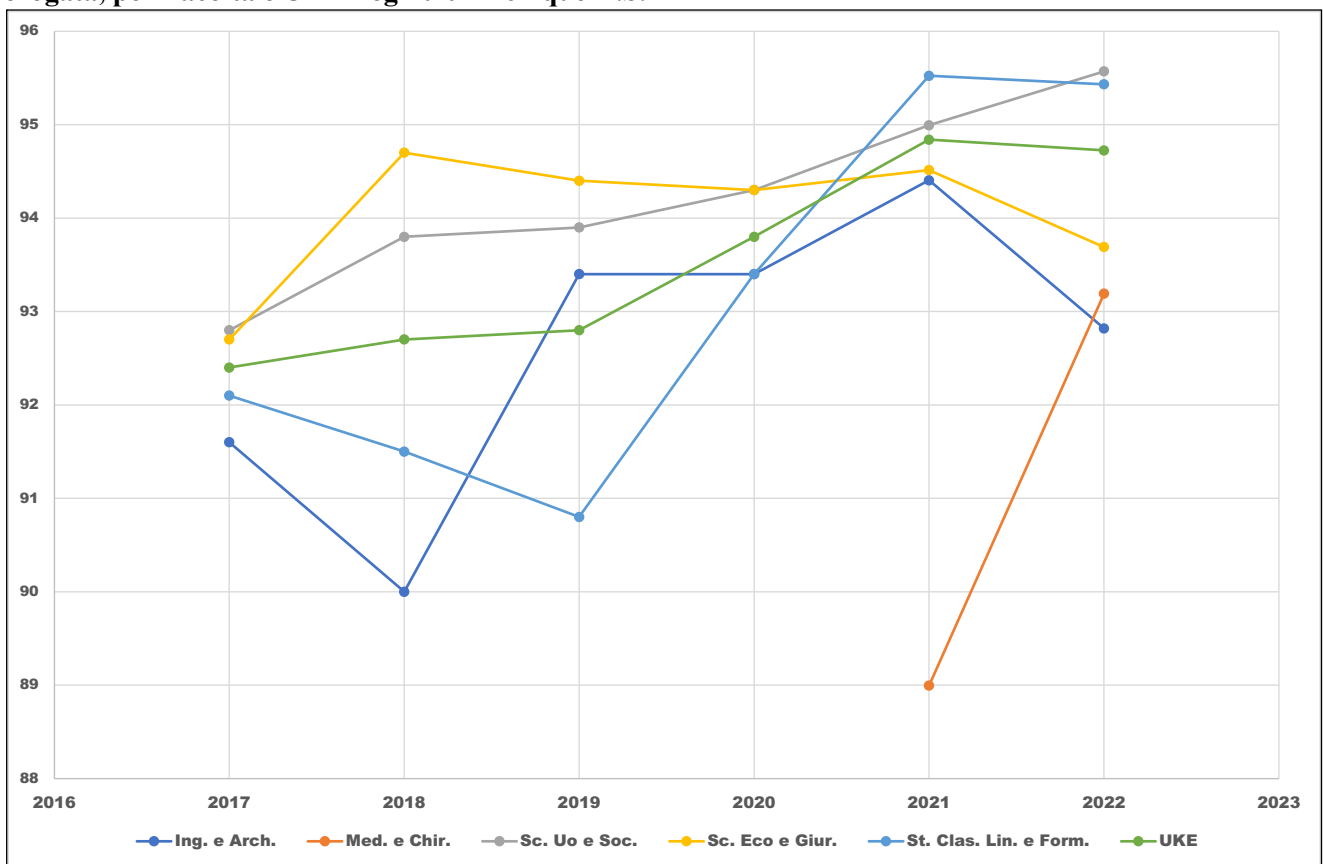
La soddisfazione complessiva per la didattica erogata consegue il più alto livello di gradimento da almeno il 50% degli studenti frequentanti, di tutte le Facoltà e dell'Ateneo: la percentuale più elevata di massimo gradimento è il 60%, registrata tra gli studenti della Facoltà di Scienze economiche e giuridiche, la percentuale più contenuta è il 51.7%, registrata tra gli studenti della Facoltà di Medicina e chirurgia. Si osserva che la percentuale di almeno insoddisfatti non supera mai valori pari a circa il 7%, con il minimo (4.4%) fatto registrare tra gli studenti della Facoltà di Scienze dell'uomo e della società, e il massimo (7.1%) fatto registrare tra gli studenti della Facoltà di Ingegneria e architettura. A livello di Ateneo la percentuale di studenti che ha espresso il più elevato livello di soddisfazione per la

qualità globale della didattica erogata è pari al 55.8%, quella degli studenti almeno parzialmente insoddisfatti è pari al 5.3%.

Per monitorare l'andamento della soddisfazione espressa per la qualità globale della didattica erogata (D.17), nella figura 29 sono rappresentate le percentuali di almeno parzialmente soddisfatti, registrate tra gli studenti delle singole Facoltà e della UKE nel complesso, negli ultimi cinque anni solari.

Nel tempo, si osserva che l'andamento del gradimento è generalmente crescente. Nell'ultimo anno solare, rispetto al precedente, la percentuale di studenti dichiaratisi almeno soddisfatti della qualità globale della didattica erogata è cresciuta nella Facoltà di Medicina e chirurgia (si ricordi che questa nel 2022 è al suo secondo anno di attività) del 4.2%, e in quella di Scienze dell'uomo e della società. Altrove, si registrano lievi contrazioni delle percentuali per la Facoltà di Scienze economiche e giuridiche (-0.8%) e per quella di Ingegneria e architettura (-1.6%), altrove, invece, si registra una situazione di sostanziale stabilità (entrambe con appena un -0.1%).

Figura 29. Percentuali di studenti almeno parzialmente soddisfatti della qualità globale della didattica erogata, per Facoltà e UKE negli ultimi cinque A.S.



SUGGERIMENTI

Qui di seguito è proposta una breve analisi dei suggerimenti proposti nel questionario e che gli studenti hanno fatto proprio, selezionandoli. Ciascun suggerimento è inteso essere una azione tesa a migliorare la fruizione da parte degli studenti della didattica erogata. Il numero e il contenuto semantico dei suggerimenti proposti sono rimasti invariati rispetto agli scorsi AA.AA. e ricalcano quanto indicato dall'ANVUR. In tutto sono nove e sono qui di seguito elencati:

1. alleggerire il carico didattico complessivo (S1),
2. aumentare l'attività di supporto didattico (S2),
3. fornire più conoscenze di base (S3),
4. eliminare dal programma argomenti già trattati in altri insegnamenti (S4),
5. migliorare il coordinamento con altri insegnamenti (S5),
6. migliorare la qualità del materiale didattico (S6),
7. fornire in anticipo il materiale didattico (S7),
8. inserire prove d'esame intermedie (S8),
9. attivare insegnamenti serali (S9).

La tabella 29 riporta le percentuali con le quali ciascun suggerimento è stato selezionato, rispetto al totale dei suggerimenti dati dagli studenti di ciascuna Facoltà e dell'intero Ateneo. In evidenza, per ogni Facoltà, la percentuale più elevate fatte registrare tra quelle dei suggerimenti.

Tabella 29. Suggerimenti degli studenti (%), per Facoltà e UKE.

Facoltà	S1	S2	S3	S4	S5	S6	S7	S8	S9
Ingegneria e Architettura	15.5	11.8	15.4	6.1	9.0	11.9	10.4	17.2	2.7
Medicina e Chirurgia	12.8	9.7	9.1	6.2	8.3	8.1	14.2	30.4	1.1
Scienze dell'Uomo e della Società	24.3	7.7	8.2	9.4	6.3	6.5	11.1	23.2	3.4
Scienze Economiche e Giuridiche	20.5	8.6	10.8	11.1	7.4	7.9	6.9	23.7	3.1
Studi Classici, Linguistici e della Formazione	20.0	9.0	9.9	10.5	7.6	7.1	9.3	24.2	2.4
UKE	21.1	8.6	9.5	9.5	7.1	7.3	10.3	23.7	2.9

Appare evidente che per l'A.A. in oggetto gli studenti delle diverse Facoltà abbiano suggerito tutti la stessa azione prioritaria, ovvero inserire prove d'esame intermedie (S8). A seguire il suggerimento più selezionato dagli studenti è alleggerire il carico didattico complessivo (S1).

ANALISI DEGLI ASPETTI CRITICI EVIDENZIATI DALLA RILEVAZIONE/DALLE RILEVAZIONI

Le dimensioni della didattica potenzialmente critiche sono state illustrate nella sezione sopra (v. tabella 27) e sono state individuate tra quelle dimensioni che hanno fatto registrare il valore soglia fissato in almeno il 10% di studenti dichiaratisi almeno parzialmente insoddisfatti (ottenuto cumulando le percentuali relative ai due livelli di insoddisfazione) e sono commentate sia nelle singole sezioni per Facoltà, che richiamati nella sezione finale, dedicata alla UKE.

Brevemente, qui si rammenta che le dimensioni più frequentemente indicate, quali potenzialmente critiche sono state quella rappresentata dalle due domande del questionario: “Le conoscenze preliminari possedute sono risultate sufficienti per la comprensione degli argomenti previsti nel programma d'esame?” (D.2), nella valutazione degli studenti di dodici CdS, e “Il carico di studio dell'insegnamento è proporzionato ai crediti assegnati?” (D.3), nella valutazione degli studenti di undici CdS.

LIVELLI DI SODDISFAZIONE DEI LAUREANDI

Il questionario sulla soddisfazione dei laureandi è stato somministrato da AlmaLaurea. Per l'anno solare 2022 sono state effettuate 1.019 rilevazioni, più di quelle raccolte nell'A.A. precedente (956). La compilazione del questionario è obbligatoria per i laureandi e, pertanto, la copertura è pari al 100%. Per ogni domanda viene proposta una tabella che presenta le percentuali delle risposte per l'anno oggetto della rilevazione, il 2022, e per i due precedenti.

Qual è il Suo giudizio sulle aule in cui si sono svolte le lezioni e le esercitazioni?

Tabella 30

	sempre o quasi sempre adeguate	spesso adeguate	raramente adeguate	mai adeguate	non indicato	non ne ho utilizzate
2022	70,9	27,6	1,2	0,2	0,0	0,0
2021	74,1	23,9	1,7	0,3	0,0	0,0
2020	74,6	18,1	0,3	0,3	6,8	0,0

La domanda sulle aule fa registrare il valore di 98,5% per i due giudizi più alti di soddisfazione, con un incremento pari a 0,5% rispetto all'anno precedente. Si tratta, evidentemente, di un riscontro molto positivo.

Qual è il Suo giudizio sulla fruizione dei servizi di biblioteca come supporto allo studio (accesso al prestito e alla consultazione, orari di apertura, ...)?

Tabella 31

	decisamente positivo	abbastanza positivo	abbastanza negativo	decisamente negativo	non indicato	non ne ho utilizzate
2022	79,3	20,2	0,4	0,1	0,0	0,0
2021	77,7	21,4	0,6	0,3	0,0	0,0
2020	-	-	-	-	-	-

Nel confronto con gli anni precedenti, per la domanda inerente i servizi della biblioteca si deve tenere conto dell'impatto che l'emergenza COVID-19 ha avuto non solo sull'anno solare 2020, nella quale non era stata posta, ma anche sull'anno 2021. Quasi la totalità delle rilevazioni offre un riscontro compreso nelle due valutazioni più positive.

Se potesse tornare indietro nel tempo, si iscriverebbe nuovamente all'università?

Tabella 32

	sì, allo stesso corso di questo Ateneo	sì, ad un altro corso di questo Ateneo	sì, allo stesso corso ma in un altro Ateneo	sì, ma ad un altro corso e in un altro Ateneo	no, non mi iscriverei più all'Università	non indicato
2022	83,8	3,1	8,2	2,5	1,6	0,9
2021	81,5	3,3	9,1	3,6	2,2	0,2
2020	88,2	2,1	4,5	3,1	1,9	0,2

Per la domanda sopra indicata i riscontri positivi rimangono alti. Torna a crescere il valore relativo alla permanenza nello stesso corso dello stesso Ateneo, dopo il decremento registrato nell'anno precedente.

È complessivamente soddisfatto del corso di studi?

Tabella 33

	decisamente sì	più sì che no	più no che sì	decisamente no	non indicato
2022	66,9	29,2	2,1	0,4	1,3
2021	65,6	30,0	3,2	0,7	0,6
2020	75,6	22,6	1,3	0,2	0,3

La somma dei due valori più positivi cresce lievemente rispetto allo scorso anno (+0,6%).

Il carico di studio degli insegnamenti è adeguato alla durata del corso di studio?

Tabella 34

	decisamente sì	più sì che no	più no che sì	decisamente no	non indicato
2022	54,9	37,1	6,5	1,0	0,5
2021	57,0	35,4	6,2	1,2	0,2
2020	67,9	27,1	4,4	0,4	0,2

Decresce lievemente la somma dei due giudizi che esprimono la maggiore soddisfazione (-0,4), in un contesto comunque ampiamente confortante.

Qual è la Sua valutazione sulle postazioni informatiche?

Tabella 35

	erano presenti in numero adeguato	erano presenti, ma in numero inadeguato	non erano presenti	non indicato	non ne ho utilizzate
2022	89,3	10,7	0,0	0,0	0,0
2021	89,3	10,7	0,0	0,0	0,0
2020	80,2	19,8	0,0	0,0	0,0

I valori registrati sono identici a quelli dello scorso anno ed esprimono un alto grado di soddisfazione.

Aspetti critici, opinioni dei laureandi

I pareri espressi dai laureandi si mantengono su livelli alti e non si discostano di molto da quanto registrato nell'anno precedente. Non si sono riscontrate criticità rispetto all'opinione dei laureandi.

4. UTILIZZAZIONE DEI RISULTATI:

- *Diffusione dei risultati all'interno dell'Ateneo;*
- *Azioni di intervento promosse a seguito degli stimoli provenienti dal monitoraggio degli studenti frequentanti/dei laureandi;*
- *Eventuale utilizzazione dei risultati ai fini della incentivazione dei docenti.*

Diffusione dei risultati all'interno dell'Ateneo

I dati relativi agli studenti frequentanti vengono trasmessi, con appositi report e con differente grado di analiticità, alle strutture accademiche di riferimento ed a quelle centrali di Ateneo (Rettore, Presidente dell'Ateneo, Direttore Generale, Responsabile AQ di Ateneo, Presidente del Presidio di Qualità, Presidi, Coordinatori delle Commissioni Paritetiche Docenti Studenti, Presidenti dei C.d.S., singoli docenti) al fine di mettere in grado ciascuna di esse di riconsiderare gli eventuali punti di debolezza riscontrati. Coerentemente con le procedure AVA, i dati sull'opinione degli studenti vengono poi utilizzati dalle apposite strutture d'Ateneo ai fini della redazione delle relazioni delle Commissioni Paritetiche Docenti Studenti e della scheda del monitoraggio. La relazione annuale del 30 aprile viene annualmente pubblicata nella sezione del Nucleo del sito web d'Ateneo ed inviata alla governance UKE, oltre che al Presidio di Qualità. Le schede relative con le opinioni degli studenti aggregate a livello di corso di studio vengono pubblicate nei siti dei singoli corsi.

Azioni di intervento promosse a seguito degli stimoli provenienti dal monitoraggio degli studenti frequentanti/dei laureandi

Nell'ambito delle attività delle Commissioni Paritetiche Docenti Studenti, gli esiti della rilevazione delle opinioni degli studenti vengono effettivamente discussi e valutati sia per comprendere i motivi di eventuali valutazioni fortemente sotto la media, che per suggerire provvedimenti mirati a migliorare gli aspetti critici della fruizione dell'insegnamento da parte degli studenti stessi. Inoltre, vengono positivamente segnalate le buone pratiche. Si può effettivamente considerare che i dati relativi all'opinione degli studenti e dei laureandi hanno stimolato e promosso in diversi casi precise azioni di intervento.

Un riscontro complessivo sulle attività di gestione del sistema di AQ si ottiene tramite il Sistema di Monitoraggio dei Processi di Assicurazione della Qualità (SIMPAQ). Tale Sistema è stato realizzato per fornire un quadro immediato delle criticità segnalate durante le adunanze dei Gruppi di Riesame dei Corsi di Studio e delle Commissioni Paritetiche Docenti-Studenti delle Facoltà, delle azioni di monitoraggio intraprese al fine della loro risoluzione, delle buone pratiche emergenti dal confronto negli organi collegiali.

Il Nucleo di Valutazione ha monitorato l'operatività del Sistema SIMPAQ in sede di audit del prof. Freni, Presidente del Presidio di Qualità, tenutosi in data 5 ottobre 2022. In quella occasione è emerso che i corsi di studio e le facoltà hanno evidenziato 78 criticità e 29 proposte di buone pratiche. Inoltre, il 10% delle criticità sono state risolte autonomamente dai corsi di studio nell'arco dei primi 6 mesi dall'attivazione del sistema e la risoluzione è adeguatamente documentata da verbali. Il Nucleo di Valutazione proseguirà nella propria azione di monitoraggio sull'operatività del sistema, anche alla luce delle innovazioni rese necessarie dall'introduzione di AVA3.

Eventuale utilizzazione dei risultati ai fini della incentivazione dei docenti

Nessuna iniziativa in questo senso è ancora stata realizzata al di là dell'attività di autovalutazione a tutti i livelli (singolo insegnamento, Corso di Laurea, Facoltà). Il Nucleo suggerisce che nell'ipotesi che si intervenga sulle competenze di base degli studenti, possa essere riconosciuta una incentivazione ai docenti.

5. PUNTI DI FORZA E DI DEBOLEZZA RELATIVAMENTE A MODALITÀ DI RILEVAZIONE, RISULTATI DELLA RILEVAZIONE/DELLE RILEVAZIONI E UTILIZZAZIONE DEI RISULTATI

- L'operatività del sistema SIMPAQ si configura come un elemento centrale nel sistema di Assicurazione di Qualità dell'UKE. Tale sistema si costituisce, infatti, un'ottima opportunità di potenziare i processi di monitoraggio e la complessiva funzionalità del processo di individuazione e di gestione delle criticità dei Corsi di Studio. L'attivazione di tale strumento, costantemente monitorata dal Nucleo, è avvenuta anche in riscontro al punto di attenzione segnalato dalla CEV ANVUR tramite il documento n. 53/2019 rep. 329, "Superamento delle riserve a parere ANVUR al fine dell'estensione del periodo di accreditamento periodico delle sedi e dei corsi di studio".
- E' in fase di definizione la nuova Carta della Qualità UKE, giunta alla revisione 4.0. Tale documento è stato approvato dal Consiglio di amministrazione in via temporanea, in quanto ha deliberato di avviare una fase transitoria, volta ad acquisire proposte, valutazioni, critiche, indicazioni e osservazioni finalizzate a pervenire ad una edizione della Carta il più possibile condivisa. Nel processo sono coinvolti tutte le componenti dell'Ateneo ed i suoi organi collegiali di governo, di gestione e di valutazione. La nuova Carta della Qualità è stata redatta in considerazione delle nuove Linee Guida ANVUR sul sistema AVA 3 ed indica in modo puntuale la centralità del ruolo degli studenti nei processi di progettazione, implementazione e verifica del sistema di AQ UKE.
- Sono attive presso l'UKE iniziative di formazione sul sistema di AQ. In data 24 marzo u.s. si è tenuto un primo incontro di una serie, a cura del Responsabile della Qualità UKE, prof. Cataldo Salerno, volto ad illustrare il sistema di AQ in vista del varo della nuova Carta della Qualità dell'UKE, in considerazione delle nuove Linee Guida ANVUR sul sistema AVA 3. A tale incontro sono stati invitati a partecipare i rappresentanti degli studenti, oltre che i docenti e il personale amministrativo. Contestualmente, ulteriori iniziative in merito al sistema di AQ sono state pianificate dal Presidio di Qualità. Il Nucleo ritiene tali attività formative una rilevante opportunità per diffondere consapevolezza sull'importanza della rilevazione dell'opinione degli studenti quale strumento di valutazione e di miglioramento della didattica UKE.